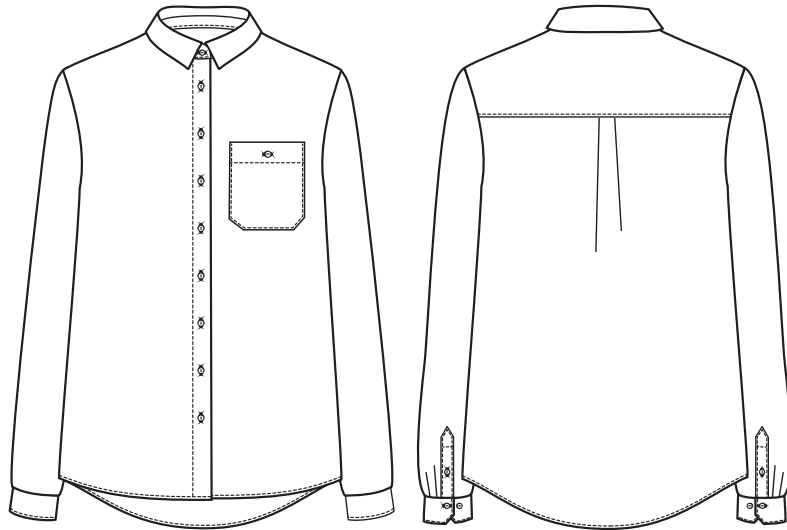
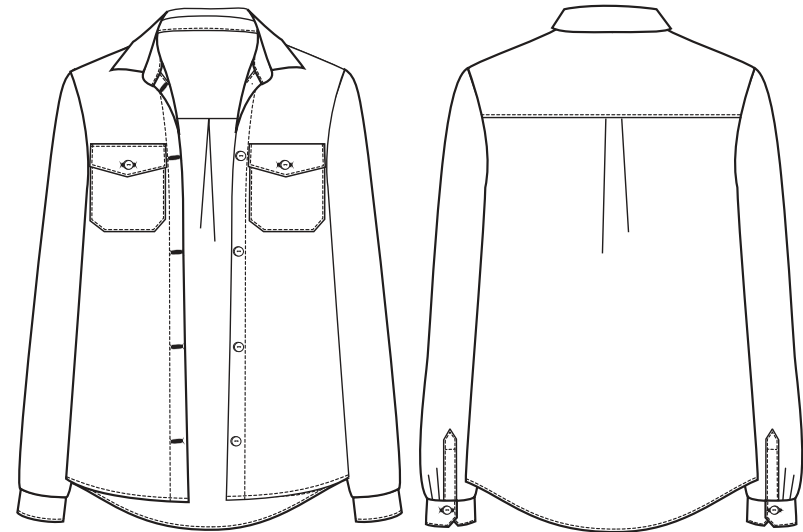


GUIDE DE RÉALISATION



VERSION A



VERSION B



patron de couture tailles 34 à 46  
marges de couture de 1cm incluses

BILLIE

NIVEAU



Billie est une chemise «boyfriend» c'est-à-dire une chemise oversize inspirée du dressing masculin.

Pensée comme un vêtement à double usage, elle se porte comme un chemisier pour la version A et comme sur-chemise, telle une veste, pour la version B.

Billie reprend tous les codes de la chemise, un intemporel de la garde-robe : col avec pied de col, empiècement et pli rond dans le dos, poignets avec patte de boutonnage.

Les deux versions sont très similaires, certains détails changent néanmoins : le nombre de boutons, leur taille et leur emplacement ainsi que les poches plaquées sur la poitrine. Des poches côté ont été ajoutées sur la version sur-chemise.

## FOURNITURES

### TISSU

Versions A et B : 1m80

Les métrages sont calculés pour une laize de 1m40 en T.46

### CONSEIL MATIÈRE

#### Version A

Tissu souple d'épaisseur fine à moyenne : popeline de coton, satin de coton, chambray, double gaze de coton, crêpe léger (coton ou viscose), viscose légère, tencel, denim léger, lin léger...

#### Version B

Tissu souple d'épaisseur moyenne : sergé de coton, natté de coton, velours milleraies fin, toile de coton, denim fin à moyen, suédine fine ...

### MERCERIE

Thermocollant : 100 x 50 cm

Version A: 15 petits boutons (diamètre 10 à 12 mm) ou pressions

Version B: 9 boutons moyens (diamètre 18 à 20 mm) ou pressions ou boutons jeans

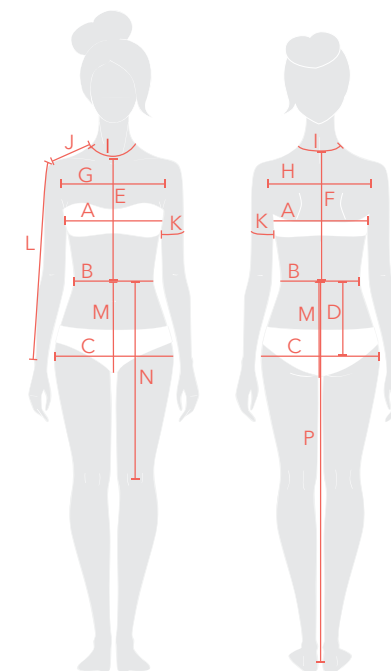
Fil assorti

## TABLEAU DE MENSURATIONS

	34	36	38	40	42	44	46
tour de poitrine	80	84	88	92	96	100	104
tour de taille	60	64	68	72	76	80	84
tour de hanches	86	90	94	98	102	106	110
stature	165	165	165	165	165	165	165

Vous pouvez utiliser ce tableau pour noter vos mensurations. Les mesures annotées d'un \* sont les plus pertinentes pour le choix de la taille du patron.

mesures	cm
A - tour de poitrine*	
B - tour de taille*	
C - tour de hanches*	
D - hauteur taille hanches	
E - longueur taille devant	
F - longueur taille dos	
G - carrure devant	
H - carrure dos	
I - tour de cou	
J - longueur d'épaule	
K - tour de bras	
L - longueur de bras	
M - enfourchure (devant+dos)	
N - hauteur taille / genou	
P - hauteur taille /sol	



## MESURES DU VÊTEMENT FINI

	34	36	38	40	42	44	46
tour de poitrine	106,5	110,5	114,5	118,5	122,5	126,5	130,5
longueur milieu devant	59,5	60	60,5	61	61,5	62	62,5
longueur milieu dos	70	70,5	71	71,5	72	72,5	73

## Les étapes clés avant la fabrication de votre vêtement

### Le choix de la taille

Choisissez soigneusement votre taille en comparant vos mensurations au tableau de mensurations et aux mesures du vêtement fini. Prenez en compte le style du vêtement.

### Le patron

- recopiez les contours de votre taille par transparence sur du papier blanc, veillez à bien faire apparaître tous les repères indiqués sur la patron: pinces, fronces, crans de montage, etc... Cela vous sera utile au moment de la fabrication,
- les valeurs de couture sont de 1 cm et incluses dans le tracé, lorsque celles-ci sont différentes, les indications figurent sur le patron,
- découpez minutieusement le papier avant de l'épingler sur votre tissu.

### Le tissu

Le rendu final du vêtement dépend du type de tissu que vous choisirez, il est préférable de suivre les recommandations indiquées pour chaque modèle mais vous pouvez aussi suivre votre instinct !

La réaction d'un tissu au lavage peut parfois être surprenante alors il est conseillé de le laver (en fonction de sa composition) avant de réaliser votre création, n'oubliez pas de le repasser avant de le couper.

La plupart des pièces du patron doivent être coupées en double, il faut donc plier votre tissu endroit contre endroit en alignant les lisières, vous pouvez vous reporter aux plans de coupe proposés.

### Le surfil

Pour bien finir votre vêtement et pour que les bords de vos valeurs de couture soient propres, il faut les surfiler: soit à l'aide d'une surjeteuse soit grâce à un point zigzag facilement réalisé à la machine à coudre.

Vous y êtes presque !

Préparez bien votre espace de travail et assurez-vous d'avoir à disposition tout le matériel nécessaire : des épingles, un mètre ruban, des aiguilles à main et des petits ciseaux. Aménagez-vous aussi un espace pour le repassage, essentiel tout au long de la fabrication.

## RÉCAPITULATIF DES PIÈCES ET PLANS DE COUPE

Sur les plans de coupe qui suivent, le tissu est plié en deux dans le sens de la longueur, les lisières doivent toujours être parallèles qu'elles soient alignées ou non.

Les plans de coupe suivants sont donnés à titre indicatif et sont mis au point avec pour référence la taille 46 et un tissu d'une laize de 140 cm.

Adaptez votre plan de coupe en fonction de la laize de votre tissu, de votre taille ou du type de tissu (imprimé, contrasté, etc....).

Dans le cas d'un tissu imprimé ou d'un tissu "poilu" (velours....) il est important de faire attention au sens et aux raccords.

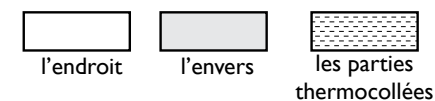
Une fois le tissu coupé, avant d'enlever les épingles, marquez les crans de montage et les autres repères.


Avant de commencer le montage assurez-vous que toutes les pièces le nécessitant sont thermocollées.

N°	nom de la pièce	nombre de fois à couper	
		tissu	thermocollant
1	devant	2 x	
2	dos	1 x au pli	
3	empiècement dos	2 x au pli	
4	manche	2 x	
5	poche	1 x (A) 2 x (B)	
6	rabat poche (B)	2 x	2 x
7	doublure rabat poche (B)	2 x	
8	col	2 x au pli	1 x au pli
9	pied de col	2 x au pli	1 x au pli
10	patte manche chemise	2 x	2 x
11	poignet	2 x	1 x
12	fond de poche (B)	4 x	

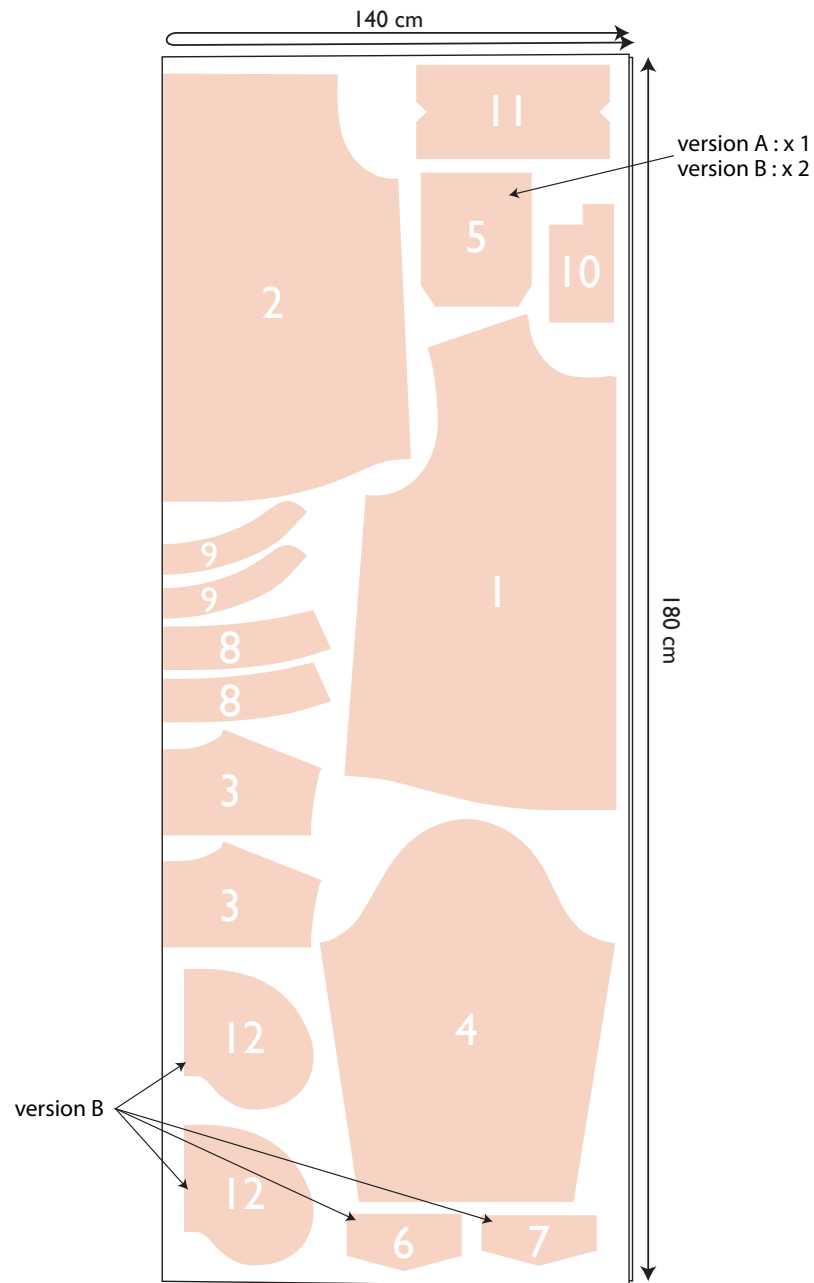
Bon à savoir pour la bonne compréhension du pas à pas

- Les numéros inscrits sur les croquis correspondent aux numéros des morceaux.
- les codes couleurs sont les suivants :



- les zigzags  représentent les surfils
- les opérations concernées et expliquées dans le texte sont généralement en rouge sur le croquis

## PLAN DE COUPE VERSIONS A & B



## À savoir

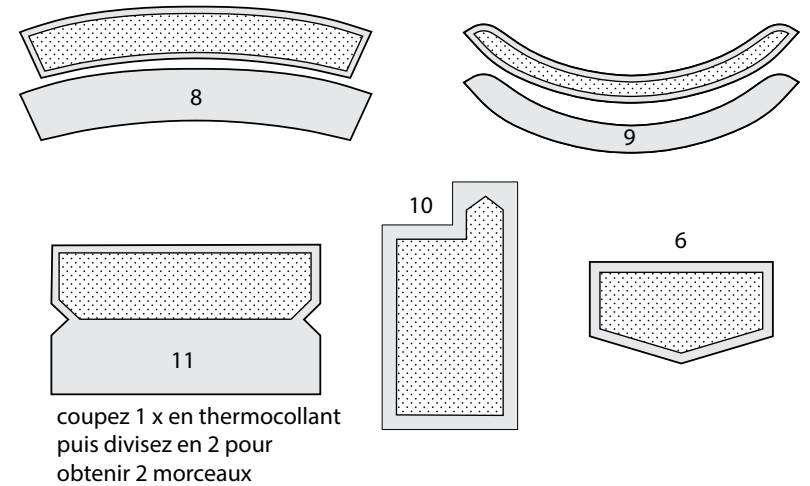
Sauf exception **toutes les épaisseurs s'assemblent endroit contre endroit à 1 cm du bord**. Avant d'effectuer votre couture, épinglez les épaisseurs ensemble. Le montage des deux versions (A et B) est identique, à l'exception des poches (poches poitrine et poches côtés), du nombre de boutons et de l'orientation des boutonnières sur l'ouverture de devant.

Marquez les repères :

- d'emplacement de poche(s) poitrine sur le devant
- d'emplacement de pattes de boutonnage sur les manches

Thermocollez :

- la partie patte de boutonnage des devants (1) à 1 cm du bord
  - le dessus de col (8)
  - le dessus de pied de col (9)
  - le dessus de poignet (11)
  - les pattes de boutonnage des manches (10)
  - les rabats des poches poitrine (pour la version B : sur-chemise) (6)
- Si votre tissu est épais, évitez de thermocoller les marges de couture.

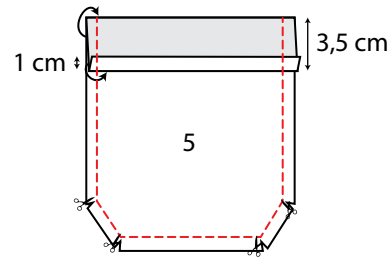


## Étape 1 La poche poitrine

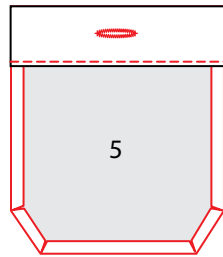
1- Pliez au fer le bord du haut de la poche à 1 cm vers l'envers.

À 3,5 cm de cette pliure retournez le haut de la poche vers l'endroit et épinglez (aidez-vous des crans), laissez bien le bord plié à 1 cm.

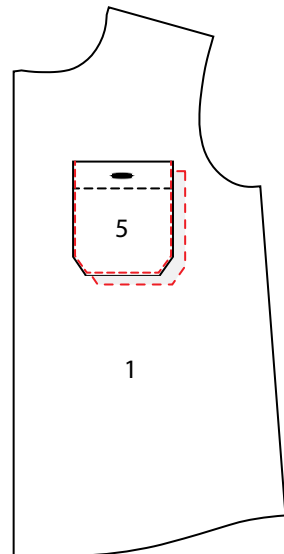
Piquez tout autour de la poche à 1 cm du bord (à l'exception du haut). Dégarnissez les angles de part et d'autre du haut de la poche et retournez cette partie sur l'endroit.



2- Formez les angles et repassez. Surpiquez l'ourlet du haut de la poche et pour la version A uniquement, brodez la boutonnière.



Pliez au fer les contours de la poche à 1 cm vers l'envers en vous servant de la piqûre précédente comme d'un guide. Pour éviter les sur-épaisseurs au niveau des angles, cranchez dans la valeur de couture à 2mm de la couture.



3- Surpiquez la ou les poche(s) sur le(s) devant(s): sur le devant gauche au porter pour la version chemise (A), des deux côtés pour la version sur-chemise (B).

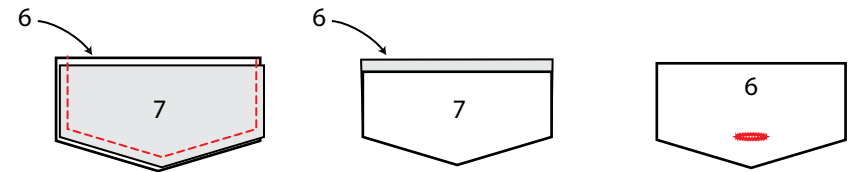
Positionnez la poche sur l'endroit au niveau des repères (visibles sur le patron et que vous avez préalablement reportés).

Surpiquez les côtés et le bas de la/les poche(s) à 0,2 cm du bord. Repassez.

4- La suite du montage des poches ne concerne que la version B.

Assemblez le rabat de poche et la doublure du rabat. Le rabat est plus haut de 1 cm.

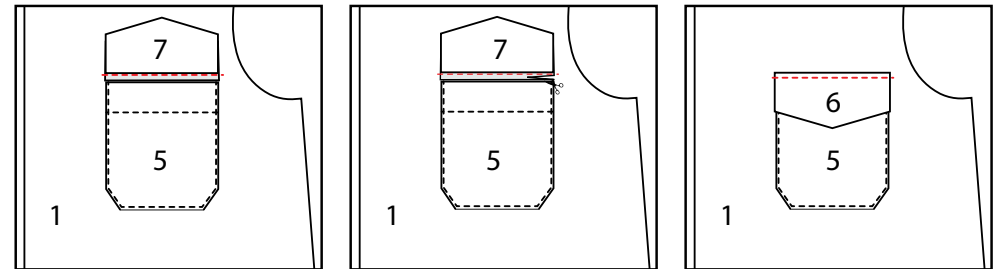
Piquez tout autour à l'exception du haut, dégarnissez les angles, retournez sur l'endroit et repassez les bords. Brodez la boutonnière sur le rabat. Répétez les opérations pour l'autre rabat.



Positionnez le rabat au dessus de la poche, le bord supérieur du rabat est aligné avec le haut de la poche. Le rabat est contre l'endroit du devant, la doublure est face à vous.

Piquez au raz de la doublure (à 1 cm environ au dessus de la poche). Dégarnissez de moitié la valeur de couture du haut du rabat.

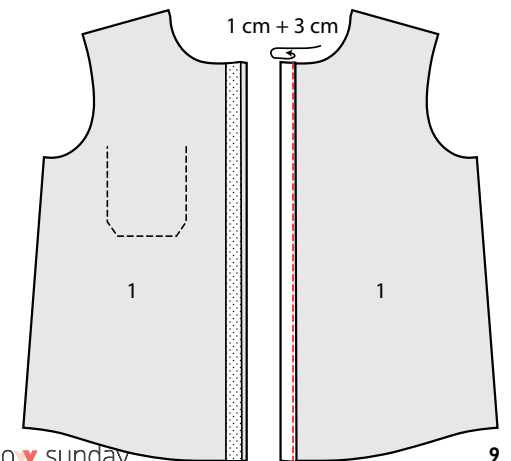
Repassez et repliez le rabat sur la poche, effectuez une surpiqûre à 0,7 cm du haut du rabat.



## Étape 2 Le devant

Pliez au fer les pattes de boutonnage: pliez 1 cm puis 3 cm vers l'envers à l'aide d'un réglet et en vous aidant des repères de montage sur le patronage.

Faites une surpiqûre nervure le long des pattes de boutonnage pour les maintenir.

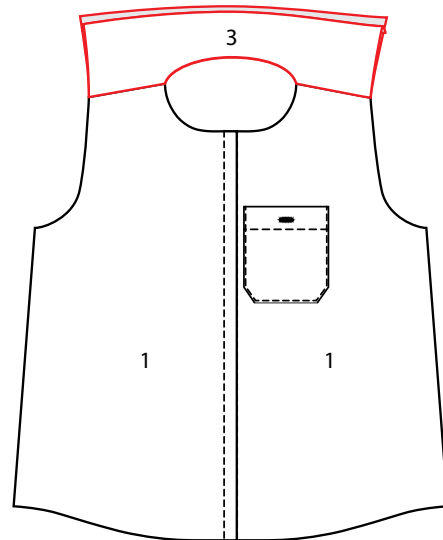
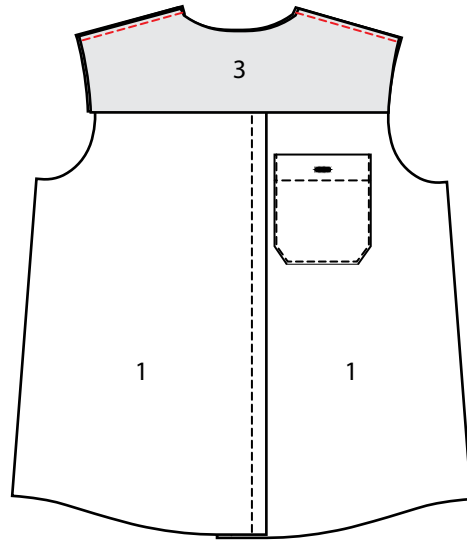


### Étape 3 Le devant et l'empiècement dos

L'empiècement dos est doublé : dissociez l'intérieur de l'extérieur.

1- Épinglez le devant entre les deux empiècements le long des lignes d'épaules.

Pour ne pas vous tromper, disposez l'endroit de l'empiècement intérieur face à vous et placez chaque devant endroit face à vous également en alignant les lignes d'épaules (les deux morceaux sont donc endroit contre envers). Enfin, positionnez l'empiècement extérieur avec l'envers face à vous, toujours en alignant les lignes d'épaules (ces morceaux sont alors endroit contre endroit). Épinglez le long de ces lignes et assemblez les trois épaisseurs ensemble.

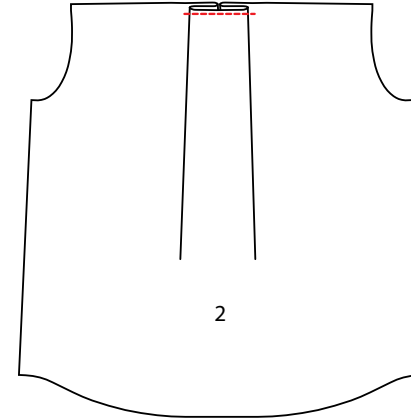


2- Désépaississez les valeurs de couture des deux devant. Replacez les empiècements vers le haut et repassez les deux coutures.

### Étape 4 Le dos et l'empiècement dos

1- Sur le haut du dos, formez le pli rond à l'aide des crans.

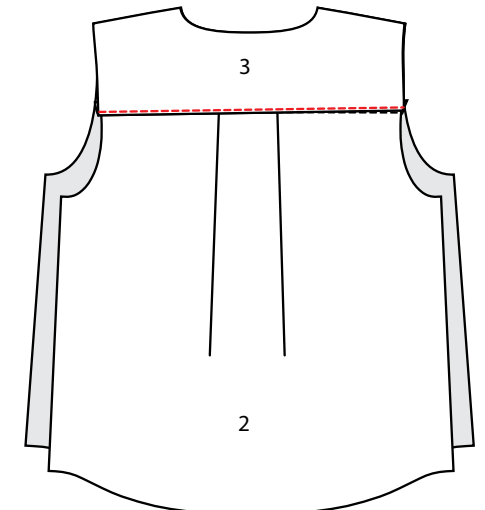
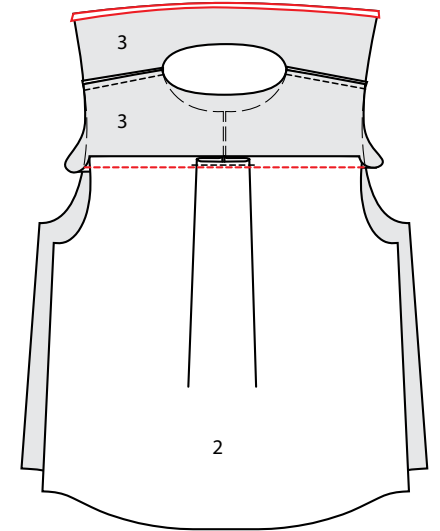
Réalisez un point de maintien à 0,5 cm du bord, sur la largeur du pli.



3- Rabattez le bord plié de l'empiècement extérieur sur la couture précédente, épinglez en recouvrant la valeur de couture et réalisez une surpiqûre nervure. Repassez.

2- Repliez au fer le bord du bas de l'empiècement extérieur à 1 cm vers l'envers.

Épinglez l'envers du dos à l'endroit de l'empiècement intérieur le long de la ligne de découpe, assemblez et repassez la couture vers le haut.

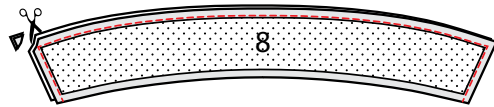


## Étape 5 Le col avec pied de col

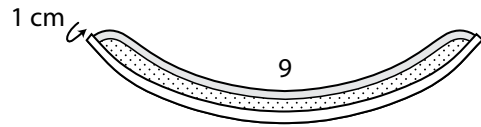
1- Épinglez endroit contre endroit le dessus et le dessous de col et piquez tout autour à l'exception de la base du col.

Dégarnissez les pointes et retournez sur l'endroit. Repassez la couture.

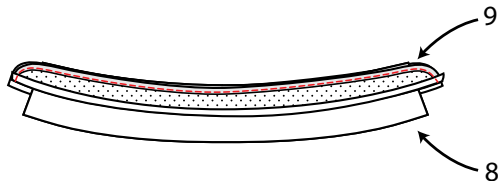
Il est possible de surpiquer le tour du col en fonction du style que vous souhaitez donner à la chemise.



2- Pliez au fer la base du dessus de pied de col à 1 cm vers l'envers.

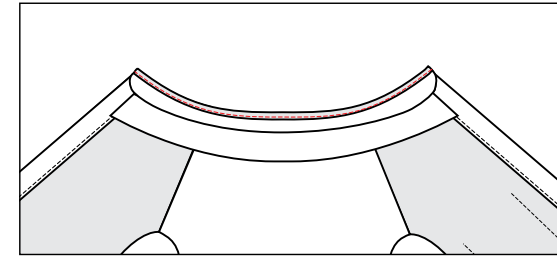
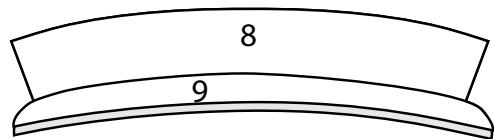


3- Épinglez en sandwich la base du col entre le haut des deux pieds de cols (positionnés endroit contre endroit), d'un repère à l'autre. Piquez les 4 épaisseurs ensemble le long des extrémités arrondies et du haut du pied de col.

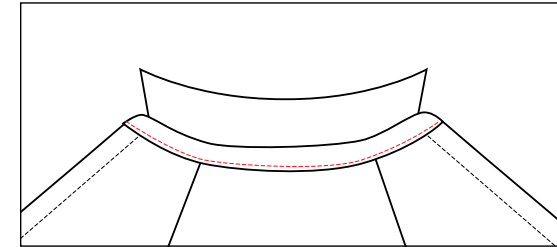


4- Crantez les arrondis et désépaississez la couture en dégarnissant la valeur de couture de la base du col.

Retournez le pied de col sur l'endroit et repassez la couture.



5- Épinglez l'endroit du dessous de pied de col (le côté dont le bord n'a pas été préalablement plié au fer) tout autour de l'encolure de la chemise, sur l'envers. Piquez à 1 cm d'une extrémité à l'autre et repassez.



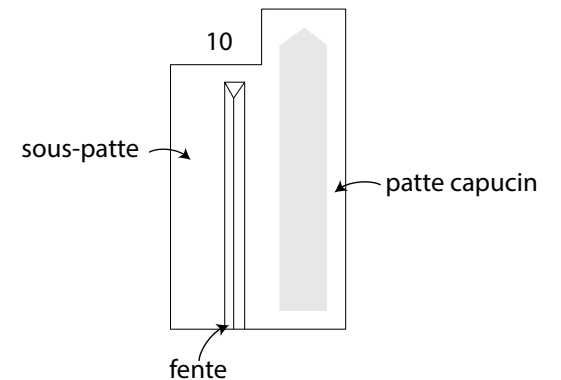
6- Rabattez le pied de col sur l'endroit et positionnez le base du dessus de pied de col (dont le bord a déjà été replié sur 1 cm) sur la piqûre précédente, en enfermant la valeur de couture.

Épinglez et surpiquez nervure tout autour de la base du pied de col. Repassez. Il est possible de surpiquer le haut du pied de col et les arrondis en fonction du style que vous souhaitez donner à la chemise.

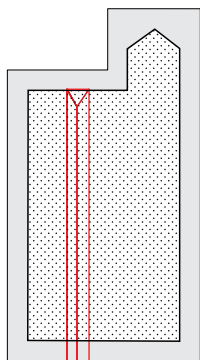
## Étape 6 Les pattes de boutonnage des manches

La patte de boutonnage se compose des éléments suivants : la partie sous-patte, la fente et la partie patte capucin.

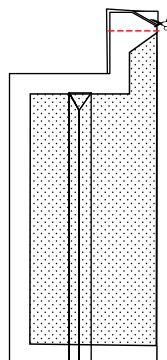
Commencez par préparer la patte de boutonnage.



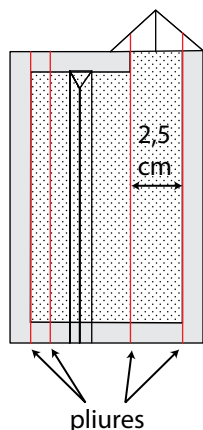
1- Sur l'envers de la patte, tracez à la craie ou au stylo effaçable le tour et l'intérieur de la fente.



2- Pliez l'extrémité haute de la patte capucin en deux endroit contre endroit et piquez à 1 cm du haut. Dégarnissez dans l'angle et retournez sur l'endroit, formez la pointe de la patte capucin et repassez.

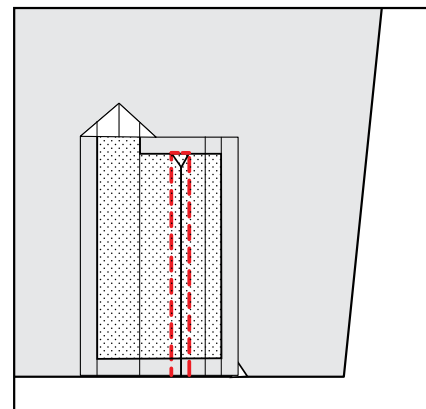
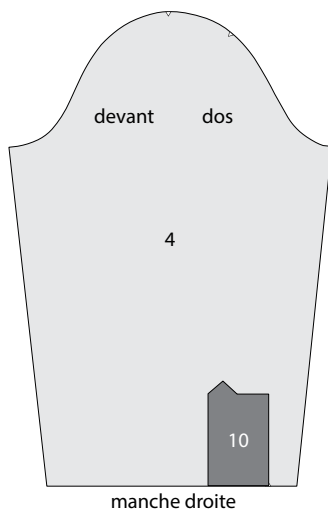


3- Pour faciliter les étapes suivantes de la fabrication de la patte, pliez au fer le côté sous-patte deux fois sur 1 cm vers l'envers (le second bord plié doit coïncider avec la ligne de milieu de la fente). Formez également au fer les bords de la patte capucin, en pliant le bord extérieur sur 1 cm vers l'envers puis à 2,5 cm de ce premier pli (ce qui correspond à la largeur finie de la patte capucin). Dépliez.

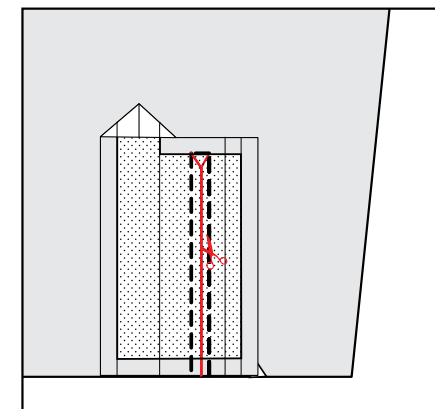


Répétez les opérations 1, 2 et 3 sur l'autre patte pour créer une paire.

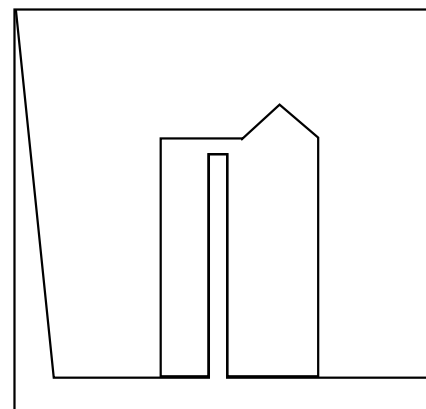
4- Positionnez les deux manches, envers face à vous (pour ne pas vous tromper, épinglez les deux pattes simultanément). Épinglez chaque patte sur l'envers de la manche correspondante, un cran sur le bas de la manche ainsi qu'un repère sur l'intérieur de la manche vous permet de bien positionner le bord externe et la pointe de la patte. La partie capucin est orientée vers le milieu de la manche.



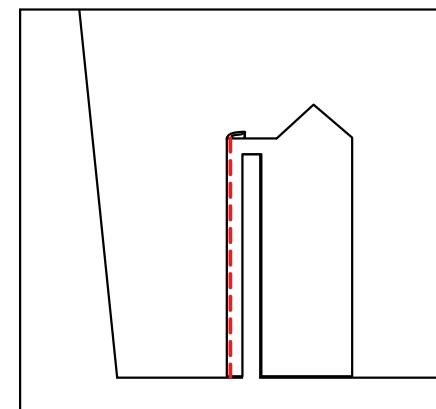
5- Piquez en faisant le tour de la fente que vous avez préalablement tracé.



6- Coupez sur la ligne du milieu de la fente, coupez les deux épaisseurs de tissu (manche + patte) et veillez à fendre en diagonal dans les angles comme indiqué sur le tracé.

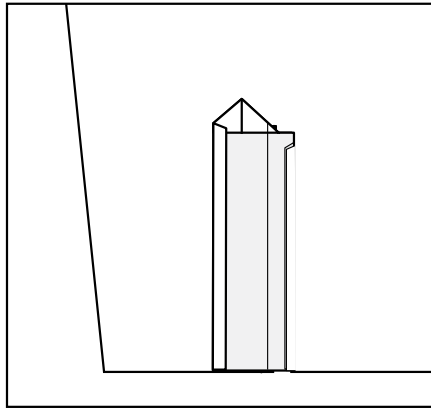


7- Retournez la patte en passant par la fente afin de la positionner sur l'endroit de la manche.

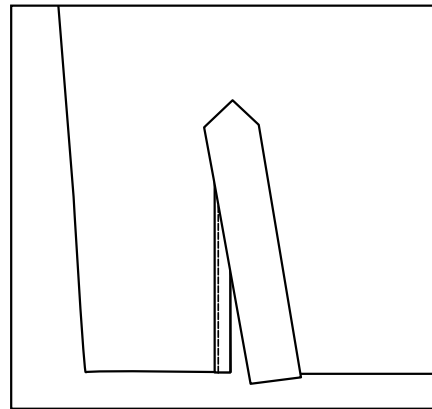


8- Repliez la sous-patte (dont vous avez préalablement plié au fer les bords à l'étape 3), le couturage doit être pris dans le pliage de la sous-patte. Surpiquez le long de la sous-patte à 2 mm du bord plié.

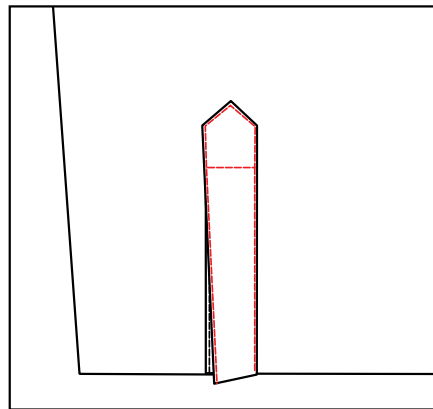




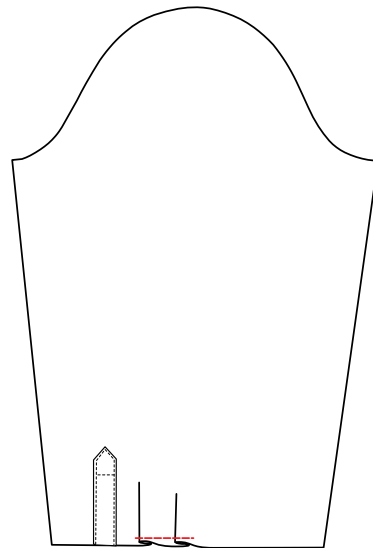
9- Côté patte capucin, repassez et rentrez le couturage. Reformez les plis de part et d'autre de la patte capucin (pliés au fer à l'étape 3).



10- Rabattez la patte sur la sous-patte.



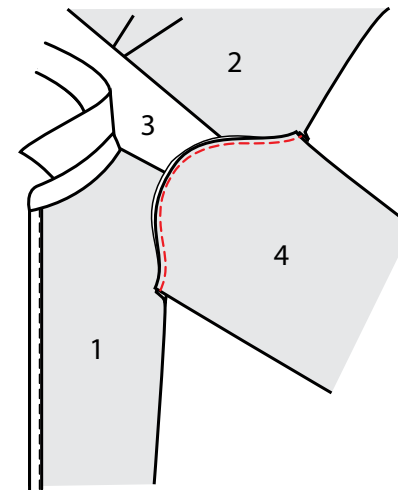
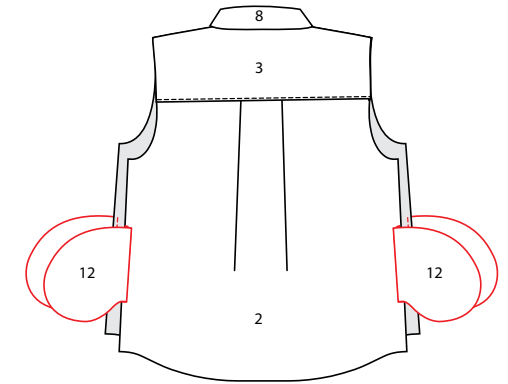
11- Surpiquez nervure le côté de la patte capucin opposé à la fente puis autour de la pointe, enfin terminez par une surpiqûre transversale au niveau du haut de la fente. Vous pouvez surpiquer le second côté de la patte capucin en la dégageant de la fente et de la manche. Repassez.



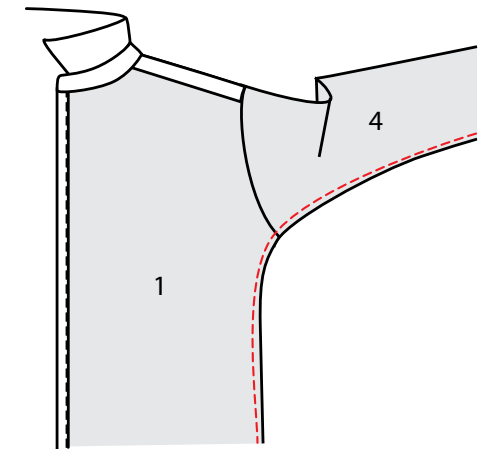
12- Formez les deux plis couchés sur le bas des manches, au niveau des crans et en direction de la patte de boutonnage. Épinglez et surpiquez à 0,5 cm du bord sur la largeur des plis pour les maintenir. Répétez les opérations 5 à 11 sur l'autre manche.

## Étape 7 Les têtes de manches et les côtés

1- Pour la version B uniquement, assemblez les fonds de poches au niveau des coutures côtés de deux devants et de part et d'autre du dos. Surfilez le bord droit de la poche, épinglez entre les repères et piquez sur la hauteur de la poche. Repassez la couture en ouvrant les fonds de poche vers l'extérieur du vêtement.

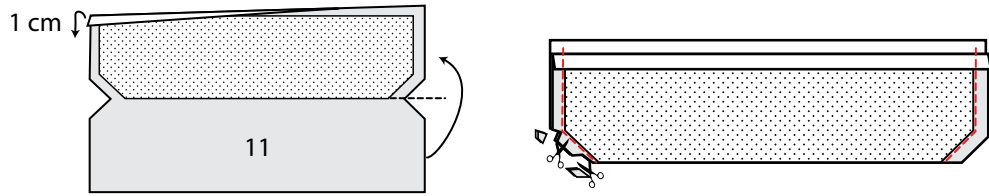


2- Épinglez les têtes de manches aux emmanchures sans fermer les côtés de manches et de vêtement, il n'y a pas d'embus. Dissociez la manche gauche de la droite à l'aide des deux crans visibles sur les têtes de manches qui correspondent aux lignes d'épaules et au bas de l'empiècement dos. Piquez autour des têtes de manches. Surfilez et repassez les coutures vers la manche.



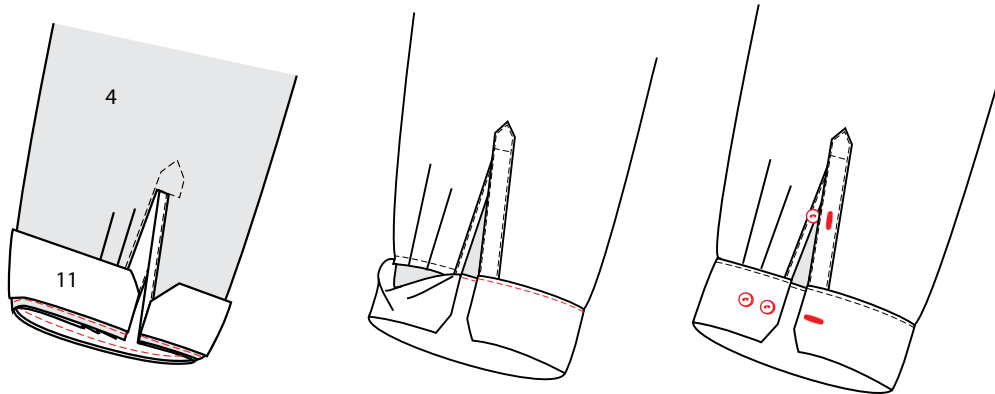
3- Refermez le vêtement en alignant les coutures côtés devant et dos ainsi que les dessous de manches. Assemblez en une seule piqûre. Pour la version B, piquez en faisant le tour des fonds de poche. Surfilez et repassez les coutures vers le devant du vêtement.

## Étape 8 Les poignets



1- Le dessus et dessous de poignet sont formés par le même morceau. La ligne de pli du milieu correspond au bas du poignet. Thermocollez uniquement la partie correspondant au dessus de poignet. Sur chaque poignet pliez au fer le bord du dessus de poignet à 1 cm vers l'envers.

2- Pliez le poignet en deux dans le sens de la hauteur endroit contre endroit, piquez les petits côtés, dégarnissez les angles et retournez sur l'endroit, repassez la couture en marquant le pli du bas du poignet. Répétez l'opération pour l'autre côté.



3- Épinglez l'endroit du dessous de poignet contre l'envers du bas de manche. Piquez à 1 cm d'une ouverture à l'autre et repassez.

4- Retournez la manche sur l'endroit et rabattez le poignet sur l'endroit, épinglez le bord préalablement plié du dessus de poignet en recouvrant légèrement la piqûre précédente et en enfermant la valeur de couture. Épinglez et surpiquez nervure tout autour du poignet. Repassez. Il est possible de surpiquer le tour du poignet en fonction du style que vous souhaitez donner à la chemise.

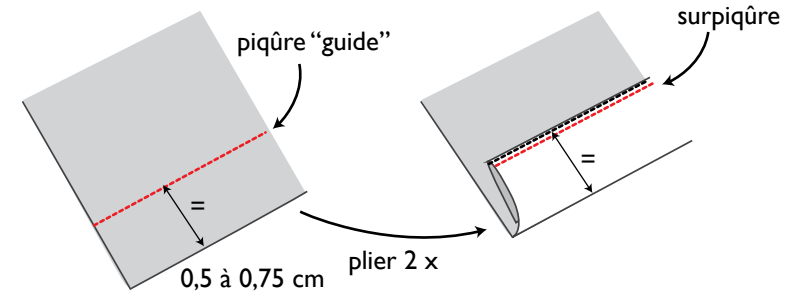
5- Brodez les boutonnères et cousez les boutons en vis-à-vis.  
Version A : 2 boutons + 1 boutonnère sur le poignet, 1 bouton + 1 boutonnère sur la patte capucin.  
Version B : 1 bouton + 1 boutonnère sur le poignet uniquement.

## Étape 9 Les finitions

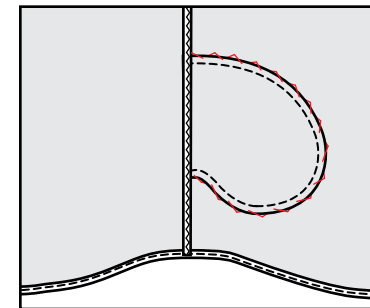
1- Sur le devant, brodez les boutonnères et appliquez les boutons en vis à vis. En fonction de la version, le nombre et l'emplacement des boutons est différent:  
- boutonnage devant : 7 boutons sur la version A, 5 boutons sur la version B  
- pied de col : 1 bouton sur la version A, pas de bouton sur la version B  
- 1 bouton par poche poitrine

2- Sur le bas du vêtement, pliez et surpiquez un ourlet étroit de 1 à 1,5 cm en fonction de votre tissu.

Pour réaliser un ourlet étroit effectuez une première piqûre à 0,5 cm ou 0,75 cm du bord du tissu qui vous servira de guide pour plier l'ourlet de façon régulière. Pliez au fer le bas deux fois à 0,5 cm ou 0,75 cm vers l'envers. Épinglez puis surpiquez l'ourlet en piqûre nervure.



3- Pour la version B, maintenez les fonds de poche sur l'envers de chaque devant par des points invisibles sur tout leur pourtour.



Repassez le vêtement terminé !