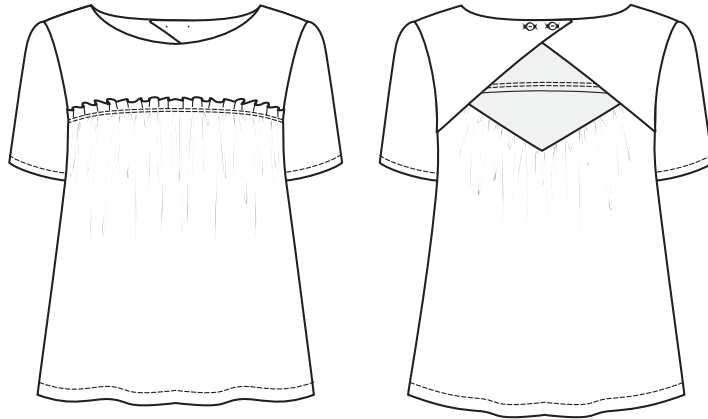
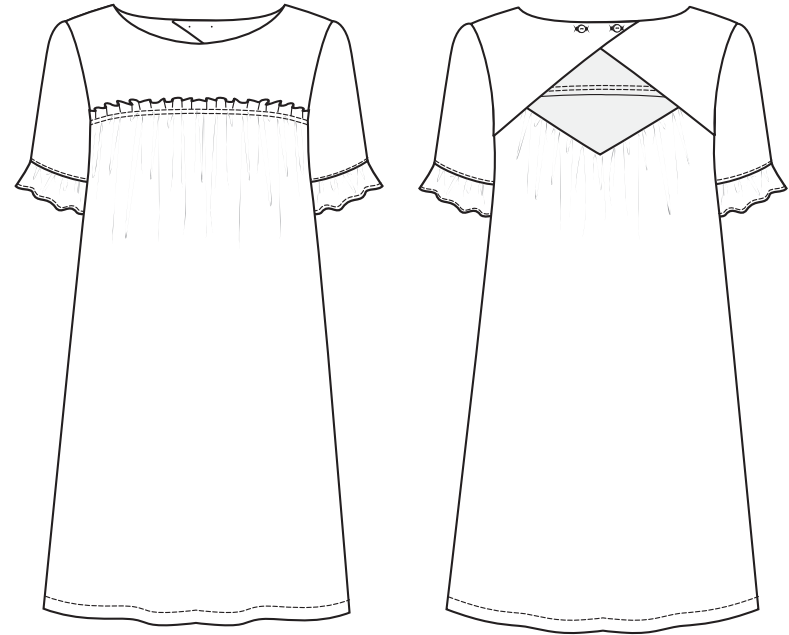


GUIDE DE RÉALISATION



VERSION A



VERSION B



patron de couture tailles 34 à 46
marges de couture de 1cm incluses

POLKA

NIVEAU



Le modèle Polka est une blouse qui allongée se décline aussi en robe.

Ajustée sur le haut du buste, des panneaux froncés lui apportent une belle ampleur.

Sur le devant, le haut du panneau est replié puis froncé avant d'être plaqué sur l'empiècement et simule un volant.

Le dos est subtilement ouvert à travers deux empiècements croisés, qui se boutonnent délicatement à l'encolure.

Pour un look encore plus babydoll, il est possible d'ajouter un volant froncé en bas de manche.

FOURNITURES

TISSU

Version A : 1m40

Version B : 1m80

Les métrages sont calculés pour une laize de 1m40 en T.46

CONSEIL MATIÈRE

Tissu souple d'épaisseur fine à moyenne : crêpe léger (viscose), viscose légère, chambray, tencel, denim léger, lin souple, coton souple (popeline), double gaze, seersucker ...

MERCERIE

Thermocollant : 100 x 50 cm

2 petits boutons (diamètre 10 à 12 mm)

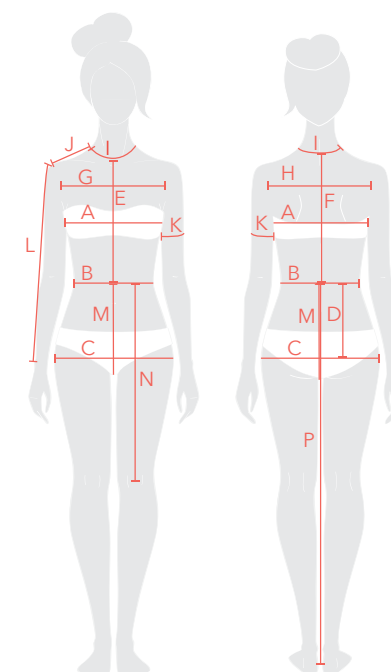
Fil assorti

TABLEAU DE MENSURATIONS

| | 34 | 36 | 38 | 40 | 42 | 44 | 46 |
|------------------|-----|-----|-----|-----|-----|-----|-----|
| tour de poitrine | 80 | 84 | 88 | 92 | 96 | 100 | 104 |
| tour de taille | 60 | 64 | 68 | 72 | 76 | 80 | 84 |
| tour de hanches | 86 | 90 | 94 | 98 | 102 | 106 | 110 |
| stature | 165 | 165 | 165 | 165 | 165 | 165 | 165 |

Vous pouvez utiliser ce tableau pour noter vos mensurations. Les mesures annotées d'un * sont les plus pertinentes pour le choix de la taille du patron.

| mesures | cm |
|------------------------------|----|
| A - tour de poitrine* | |
| B - tour de taille* | |
| C - tour de hanches* | |
| D - hauteur taille hanches | |
| E - longueur taille devant | |
| F - longueur taille dos | |
| G - carrure devant | |
| H - carrure dos | |
| I - tour de cou | |
| J - longueur d'épaule | |
| K - tour de bras | |
| L - longueur de bras | |
| M - enfourchure (devant+dos) | |
| N - hauteur taille / genou | |
| P - hauteur taille /sol | |



MESURES DU VÊTEMENT FINI

| | 34 | 36 | 38 | 40 | 42 | 44 | 46 |
|----------------------------------|-------|-------|-------|-------|-------|-------|-------|
| tour de poitrine | 100,5 | 104,5 | 108,5 | 112,5 | 116,5 | 120,5 | 124,5 |
| longueur milieu devant version A | 48 | 48,5 | 49 | 49,5 | 50 | 50,5 | 51 |
| longueur milieu devant version B | 80 | 80,5 | 81 | 81,5 | 82 | 82,5 | 83 |
| tour de biceps (manche) | 30,8 | 31,9 | 33 | 34,1 | 35,5 | 36,9 | 38,3 |

Les étapes clés avant la fabrication de votre vêtement

Le choix de la taille

Choisissez soigneusement votre taille en comparant vos mensurations au tableau de mensurations et aux mesures du vêtement fini. Prenez en compte le style du vêtement.

Le patron

- recopiez les contours de votre taille par transparence sur du papier blanc, veillez à bien faire apparaître tous les repères indiqués sur la patron: pinces, fronces, crans de montage, etc... Cela vous sera utile au moment de la fabrication,
- les valeurs de couture sont de 1 cm et incluses dans le tracé, lorsque celles-ci sont différentes, les indications figurent sur le patron,
- découpez minutieusement le papier avant de l'épingler sur votre tissu.

Le tissu

Le rendu final du vêtement dépend du type de tissu que vous choisirez, il est préférable de suivre les recommandations indiquées pour chaque modèle mais vous pouvez aussi suivre votre instinct !

La réaction d'un tissu au lavage peut parfois être surprenante alors il est conseillé de le laver (en fonction de sa composition) avant de réaliser votre création, n'oubliez pas de le repasser avant de le couper.

La plupart des pièces du patron doivent être coupées en double, il faut donc plier votre tissu endroit contre endroit en alignant les lisières, vous pouvez vous reporter aux plans de coupe proposés.

Le surfil

Pour bien finir votre vêtement et pour que les bords de vos valeurs de couture soient propres, il faut les surfiler: soit à l'aide d'une surjeteuse soit grâce à un point zigzag facilement réalisé à la machine à coudre.

Vous y êtes presque !

Préparez bien votre espace de travail et assurez-vous d'avoir à disposition tout le matériel nécessaire : des épingles, un mètre ruban, des aiguilles à main et des petits ciseaux. Aménagez-vous aussi un espace pour le repassage, essentiel tout au long de la fabrication.

RÉCAPITULATIF DES PIÈCES ET PLANS DE COUPE

Sur les plans de coupe qui suivent, le tissu est plié en deux dans le sens de la longueur, les lisières doivent toujours être parallèles qu'elles soient alignées ou non.

Les plans de coupe suivants sont donnés à titre indicatif et sont mis au point avec pour référence la taille 46 et un tissu d'une laize de 140 cm.

Adaptez votre plan de coupe en fonction de la laize de votre tissu, de votre taille ou du type de tissu (imprimé, contrasté, etc....).

Dans le cas d'un tissu imprimé ou d'un tissu "poilu" (velours....) il est important de faire attention au sens et aux raccords.

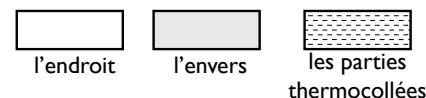
Une fois le tissu coupé, avant d'enlever les épingles, marquez les crans de montage et les autres repères.


Avant de commencer le montage assurez-vous que toutes les pièces le nécessitant sont thermocollées.

| N° | nom de la pièce | nombre de fois à couper | |
|----|------------------------------|-------------------------|---------------|
| | | tissu | thermocollant |
| 1 | devant | 1 x au pli | |
| 2 | empiècement devant | 2 x au pli | 1 x au pli |
| 3 | dos | 1 x au pli | |
| 4 | empiècement dos | 4 x | 2 x |
| 5 | enforme dos | 1 x au pli | 1 x au pli |
| 6 | manche | 2 x | |
| 7 | volant de manche (version B) | 2 x | |

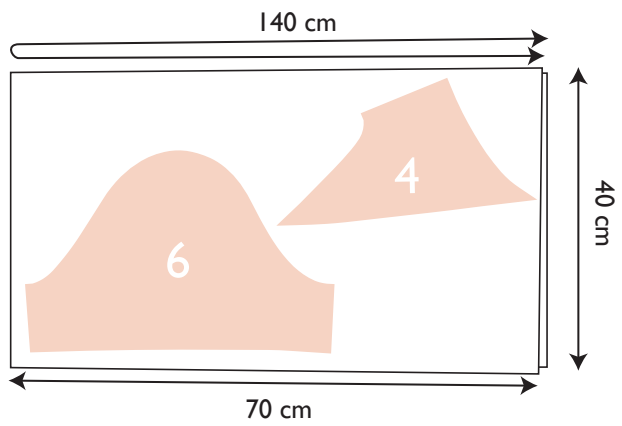
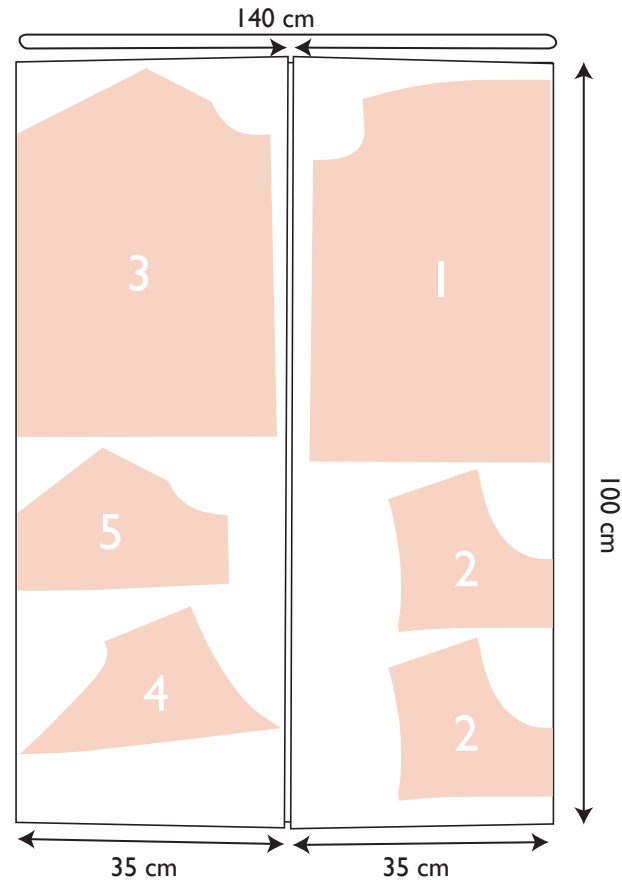
Bon à savoir pour la bonne compréhension du pas à pas

- Les numéros inscrits sur les croquis correspondent aux numéros des morceaux.
- les codes couleurs sont les suivants :

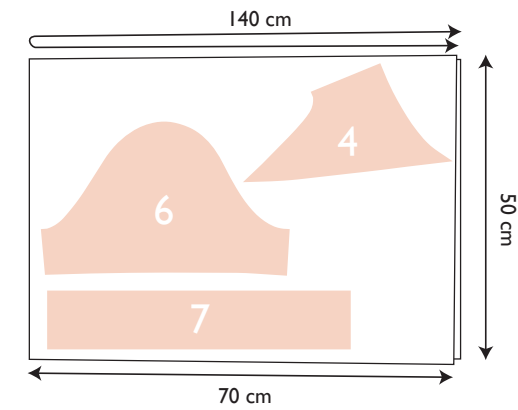
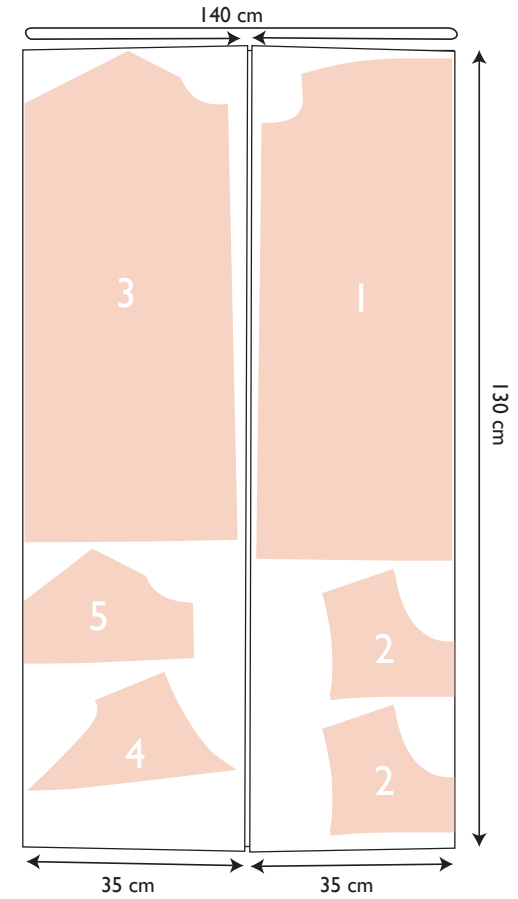


- les zigzags  représentent les surfils
- les opérations concernées et expliquées dans le texte sont généralement en rouge sur le croquis

PLAN DE COUPEVERSION A



PLAN DE COUPEVERSION B

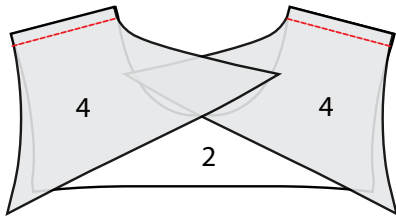


À savoir

Sauf exception toutes les épaisseurs s'assemblent endroit contre endroit à 1 cm du bord. Avant d'effectuer votre couture, épinglez les épaisseurs ensemble. Le montage des deux versions (A et B) est identique.

Étape 1 Les empiècements devant et dos

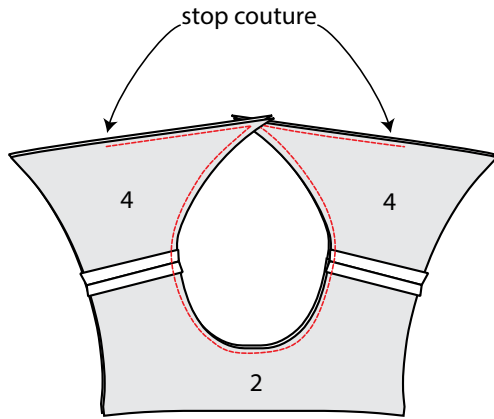
Les empiècements sont doublés, les épaisseurs thermocollées correspondent aux faces intérieures des empiècements (situées contre la peau).



1- Dissociez les morceaux constituant l'extérieur des empiècements à ceux constituant l'intérieur.

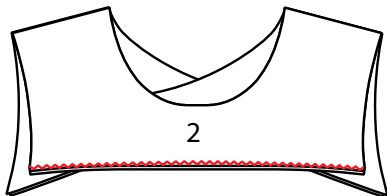
Pour chaque partie, vous disposez d'un devant et de deux dos. Assemblez les empiècements devant et dos le long des lignes d'épaules, ouvrez les coutures au fer.

Répétez les mêmes opérations pour l'autre face.



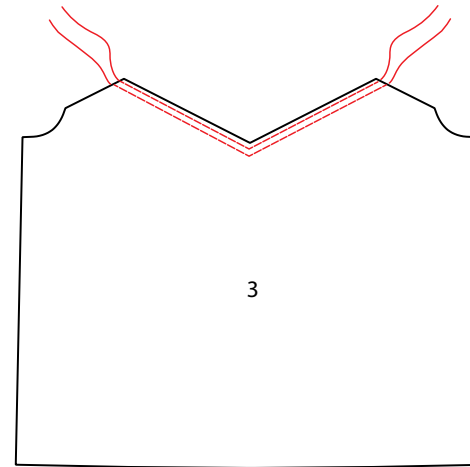
2- Assemblez les deux parties tout autour de l'encolure ainsi que le long de la partie oblique des empiècements dos, commencez et arrêtez votre couture au repère situé sur cette ligne.

Dégarnissez les coutures, crantez les angles, retournez les morceaux à l'endroit et repassez.



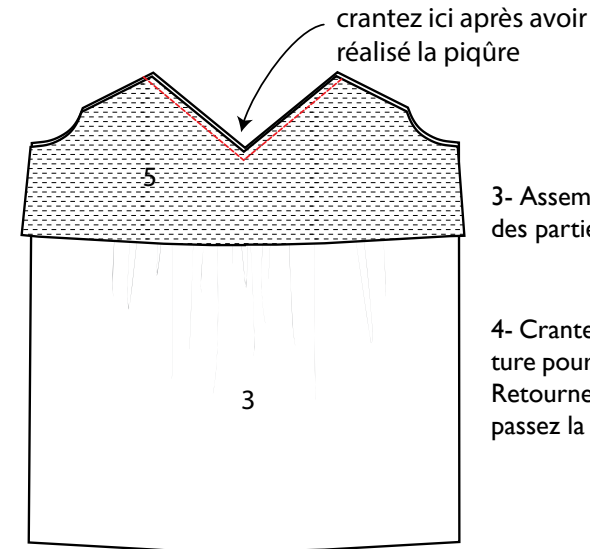
3- Surfilez le bord du bas de l'empiècement devant en prenant les deux épaisseurs.

Étape 2 Le dos



1- Passez des fils de fronce aux endroits indiqués sur le patron. Formez les fronces.

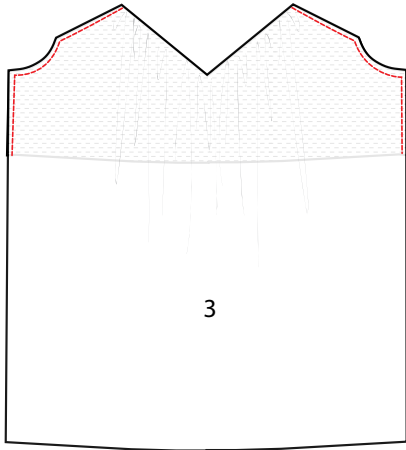
2- En vous aidant de l'enforme dos (préalablement thermocollé), réglez les fronces.



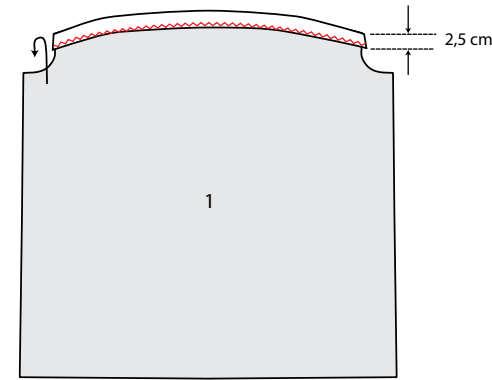
3- Assemblez le dos à l'enforme dos le long des parties froncées uniquement.

4- Crantez dans l'angle, et sous-piquez la couture pour maintenir l'enforme vers l'intérieur. Retournez l'enforme vers l'intérieur et repassez la couture.

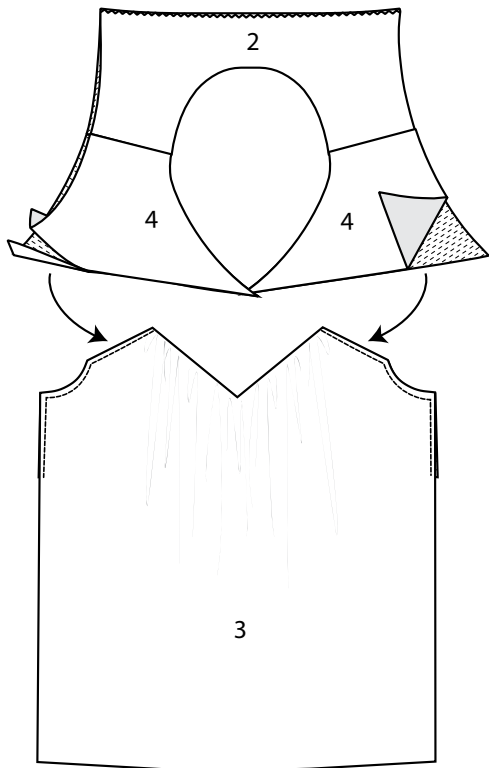
Étape 3 Le devant



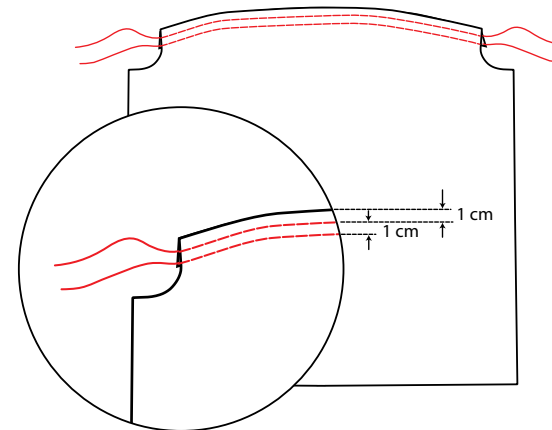
5- Faites une surpiqûre de maintien à 0,8 cm du bord entre l'enforme dos et le dos, le long du côté, de l'emmanchure, et du bord oblique non froncé. Les deux parties sont placées envers contre envers.



1- Surfilez le bord supérieur du devant puis pliez-le au fer à 2,5 cm vers l'envers.

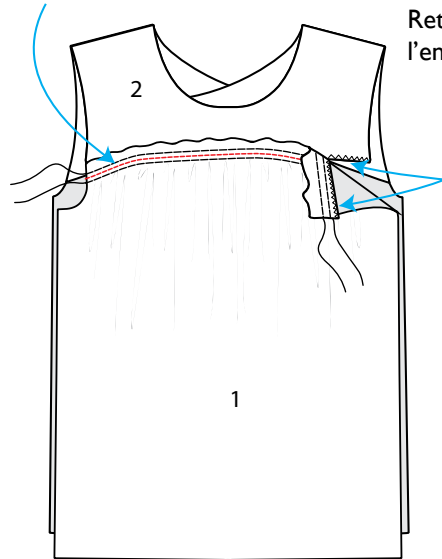


6- Assembler le dos à l'enforme dos le long de la partie non froncée du dos. Pour cela, positionnez le bord oblique du dos entre les deux épaisseurs de l'empiècement dos correspondant (après le cran, où les deux épaisseurs n'ont pas été assemblées). Le dos est pris en sandwich entre les deux faces de l'empiècement dos (l'endroit de l'enforme dos est contre l'endroit de l'empiècement dos intérieur et l'endroit du dos est contre l'endroit de l'empiècement dos extérieur). Assemblez les 4 épaisseurs ensemble. Repassez et répétez les mêmes opérations de l'autre côté.



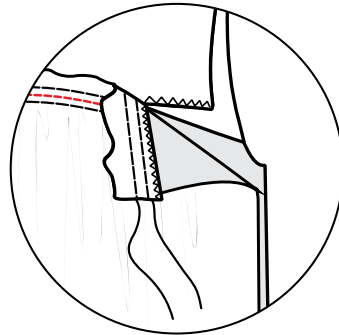
2- Sur l'endroit, passez des fils de fronces à 1 cm et à 2 cm du bord plié, formez les fronces. Réglez les fronces en fonction de la largeur de l'empiècement devant.

surpiquez entre les deux fils de fronce soit à 1,5 cm du bord plié

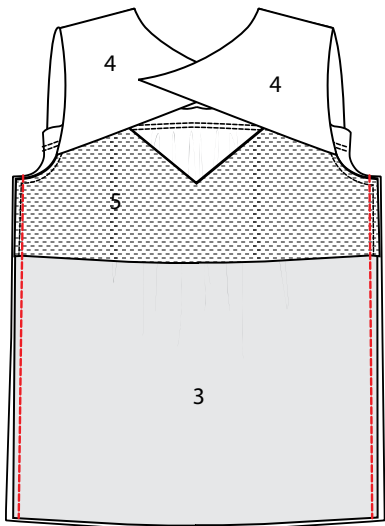


3- Placez le devant sur l'empiècement devant. Pour bien le placer, épinglez dans un premier temps les deux morceaux sur l'envers en alignant les bords surfilés. Puis, revenez sur l'endroit pour régler correctement les fronces et replacer des épingles. Retirez les épingles préalablement placées sur l'envers avant de piquer.

pour bien positionner le devant sur l'empiècement devant, alignez le bord du bas de l'empiècement au bord surfilé du devant



4- Réalisez une première surpiqûre à 1,5 cm du bord plié du haut du devant (soit au milieu des deux fils de fronce). Réalisez une seconde surpiqûre à 0,5 cm en dessous de la première (à l'endroit du deuxième fil de fronce, vous pouvez soit le retirer avant de surpiquer, soit surpiquer à 1 mm de celui-ci). Repassez délicatement sans écraser les fronces. Retirez les fils de fronces.

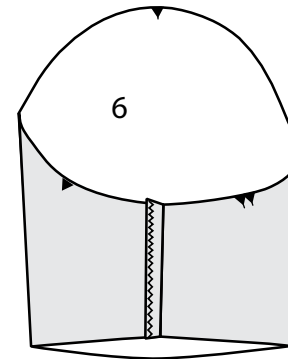


Étape 4 Les côtés

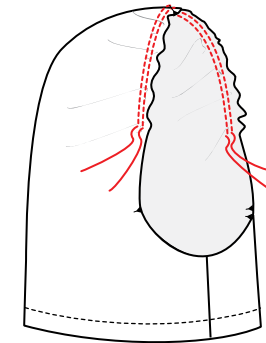
Assemblez les côtés devant et dos, surfilez les bords ensemble et repassez les coutures vers le devant.

Étape 5 Les manches

Manches version A



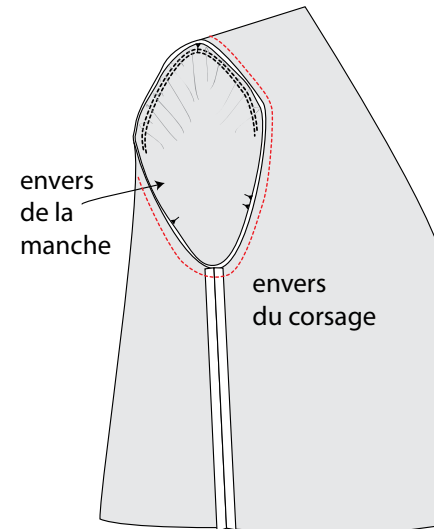
1- Formez au fer les ourlets de bas de manches, pliez au fer 1 cm puis 2 cm vers l'envers. Dépliez les ourlets jusqu'au point 3.



2- Assemblez les côtés des manches, surfilez les bords ensemble et repassez la couture vers le dos de la manche (pour distinguer le dos du devant de la manche, aidez-vous des crans, il n'y a qu'un seul cran sur la tête de manche du dos). Répétez les mêmes opérations pour l'autre manche.

3- Formez à nouveau les ourlets sur le bas de manches, épinglez et surpiquez.

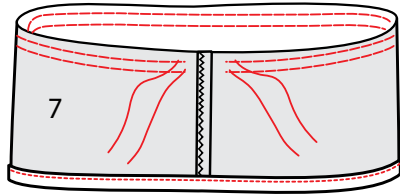
4- Passez des fils de fronces sur la tête de manche entre les crans pour résorber l'embus (au total 2 cm).



5- Retournez le vêtement sur l'envers et passez la manche dans le vêtement afin de la positionner endroit contre endroit. Épinglez à l'aide des crans, puis piquez tout autour de l'emmanchure. Surjettez la couture puis repassez. Répétez les mêmes opérations de l'autre côté.

Manches version B

1- voir point 2 manches version A.



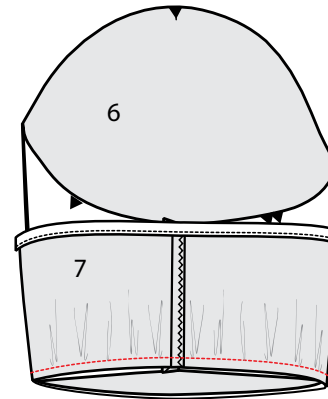
2- Préparez le volant de bas de manche. Formez au fer l'ourlet mouchoir sur le bas du volant en pliant à deux reprises 0,5 cm vers l'envers.

Pour vous aider à plier, vous pouvez réaliser une piqûre à 0,5 cm du bord du bas de la bande (sur toute sa largeur). Il est préférable de baisser la tension de votre machine pendant cette opération. Celle-ci vous servira de guide pour former le premier pli de l'ourlet.

3- Dépliez l'ourlet et fermez la bande en deux en alignant ses extrémités afin de créer un anneau. Assemblez les extrémités, surjetter les bords et couchez la couture au fer vers l'un des deux côtés.

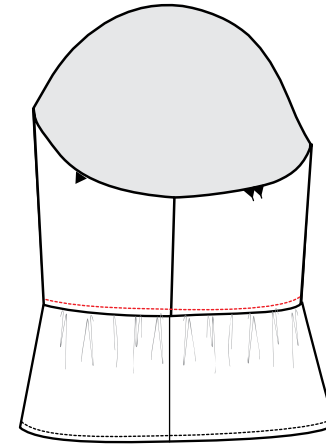
4- Formez à nouveau l'ourlet mouchoir à l'aide des plis préalablement formés, épinglez et surpiquez.

5- Passez des fils de fronces le long du bord de la partie supérieure de l'anneau (sur tout son pourtour, évitez de passer sur la couture côté). Formez et réglez les fronces afin que la circonférence de l'anneau corresponde à celle du bas de manche.



6- Passez la manche à l'intérieur de l'anneau froncé. Alignez le bord froncé à celui du bas de manche. Épinglez, piquez puis surjetez la couture. Repassez celle-ci vers le haut (vers la manche).

7- Maintenez la valeur de couture en réalisant une surpiqûre sur l'endroit juste au dessus de la couture d'assemblage (à environ 2 mm). Répétez les mêmes opérations pour l'autre manche.



8- voir point 4 manches version A.

9- voir point 5 manches version A.

Étape 6 Les finitions

1- Formez au fer l'ourlet du bas, pliez au fer 1 cm puis à nouveau 1 cm vers l'envers. Épinglez, surpiquez et repassez.

2- Sur les empiècements dos, brodez les boutonnères sur le côté gauche et posez les boutons sur le côté droit, aux emplacements indiqués sur le patron.

Repassez soigneusement votre vêtement, vous avez terminé !