



Le 103_{a et b}

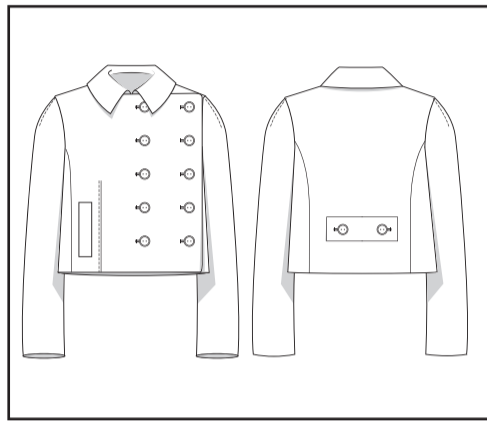
Caban asymétrique à double boutonnage

Gamme de montage /FR

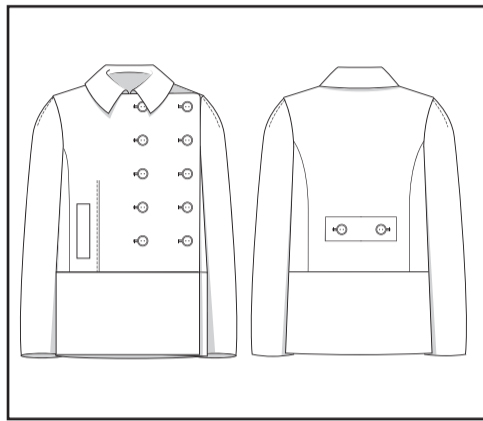
Niveau: 3/3

Fournitures:

- 13 boutons
- Thermocollant : col, ceinture dos, parementure, devant, épaule, ourlet bas de manche et corps, entrée de poche et propreté de poche
- Droit fil thermocollant
- Métrage doublure: en 145 cm version a=1,15 m, b = 1,35 m
- Métrage tissu: en 145 cm version a = 2,15 m, version b = 2,50 m



a



b

Cette veste, reprenant les codes du caban, se décline en deux versions (courte et longue). Construit avec un double boutonnage décalé sur la gauche, ce caban asymétrique peut se porter aussi bien ouvert que fermé. Ce vêtement avec sa coupe droite, son large col et son côté épaulé donnera à votre silhouette une affirmation de soi empreinte de

rigueur. A l'inverse, le porter ouvert exprimera une décontraction assumée. Grâce à ce patron, vous aurez la possibilité de réaliser ce caban, asymétrique comme nous le proposons, ou alors symétrique pour un esprit plus classique. Porté avec une jupe courte, votre look rappellera celui des années 60, avec un côté rétro.

1

CONSEILS PREPARATOIRES

1- Il est souhaitable avant toute coupe dans le tissu de le décatir. Action servant à repasser la matière première avec de la vapeur, afin de prévenir tout rétrécissement de celle-ci (ou allongement dans certains cas).
Travaillant normalement en pièce unique, il vous est alors aussi possible de laver le tissu pour prévenir tout dégorgeage de la couleur et tout autre réaction pouvant intervenir lors de cette opération. Faire alors un repassage final avant de passer à la coupe.

2- Tous nos patrons de couture sont élaborés avec les valeurs de couture, pour faciliter votre travail et vous permettre un gain de temps lors de la coupe. De base les valeurs de couture sont égales à 1 cm sans indication particulière, mais dans les cas contraires des crans sont placés pour vous indiquer la valeur de couture à appliquer, exemple pour un ourlet 4 cm. Le patron vous étant livré plié (format A4), il vous est tout à fait possible de le repasser, de façon à le remettre complètement à plat, pour un travail de coupe plus facile.

3- Nos patrons sont élaborés de la taille 36 à la taille 48. Chaque taille est alors représentée par un trait distinct sur le patron.
Définir votre taille à l'aide de notre barème de référence joint à votre patron. Veillez à être précis dans vos prises de mesures, pour définir au mieux celle-ci.
Dans le cas où vos mesures diffèrent entre le haut et le bas, préférez la taille la plus forte, car il est toujours plus facile de réduire un volume que d'en augmenter un autre, exemple: si vous faites une taille 38 de buste et une taille 40 de hanches, choisissez alors la taille 40 et peut-être vous devrez faire quelques retouches sur la partie buste.
Un fois que vous connaissez votre taille, prenez soin de bien suivre et couper le tracé correspondant à votre taille (chaque taille est indiquée par un trait unique).

4- Quelques conseils de coupe. Un plan de coupe vous est proposé dans ce fascicule pour vous aider à optimiser le métrage de tissu nécessaire.
Plusieurs possibilités vous sont offertes pour couper votre patron.
Si vous souhaitez conserver votre patron intact, vous pouvez relever chaque morceau sur le tissu à l'aide d'une roulette et de papier carbone. Attention tout de même à la couleur du carbone utilisée, car sur certains tissus celle-ci peut avoir du mal à disparaître. Veillez aussi à utiliser une couleur de carbone visible sur la couleur de votre tissu.
Couper chaque morceau de votre patron, les placer sur le tissu en les épinglant précisément puis à l'aide de votre paire de ciseaux, commencer à suivre chaque empreinte de ce patron. Placer votre patron directement sur le tissu, puis bloquer l'ensemble à l'aide de poids. Utiliser un cutter en forme de cercle pour couper directement le patron et le tissu. Attention aux parties courbes très fermées, qui seront un peu plus délicates.
Pensez à bien indiquer les crans de montage qui vous serviront à respecter l'aplomb de votre vêtement, vous facilitant ainsi l'assemblage.

5- Pour un travail de qualité, veillez à suivre nos propositions de montage, en repassant régulièrement votre travail (ouverture de couture, etc...). Plus vous repassez votre travail à chaque opération, plus celui-ci sera propre et net, votre repassage final sera alors plus simple et rapide à faire.

2

PLAN DE COUPE

Un plan de coupe vous est défini ci-dessous pour vous permettre de commencer à placer vos morceaux de patron sur le tissu. Ce plan de coupe est différent en fonction de la taille choisie.

Le métrage indiqué ci-dessous correspond à une taille 38, prévoir alors le métrage indiqué sur le croquis N°1

Veillez à bien respecter le DL (droit fil), représentant la verticalité de votre tissu, afin d'optimiser l'aplomb de votre vêtement. Les pièces ou partie de pièces à thermocoller sont indiquées sur le patron, par une trame grisée.

Croquis N°1

TISSU (POUR LA TAILLE 38)



VERSION a: Laize 145 cm (72,5 cm au pli) = 2,15 m

DOUBLURE (POUR LA TAILLE 38)



VERSION a: Laize 145 cm (72,5 cm au pli) = 1,15 m

Croquis N°2

TISSU (POUR LA TAILLE 38)



VERSION b: Laize 145 cm (72,5 cm au pli) = 2,50 m

DOUBLURE (POUR LA TAILLE 38)



VERSION b: Laize 145 cm (72,5 cm au pli) = 1,35 m

Les valeurs de coutures sont incluses dans ce patron. Ces valeurs sont égales à 1 cm sauf dans certains cas : des crans sont alors placés pour indiquer ces valeurs particulières.

Légende



BOUTON



GABARIT



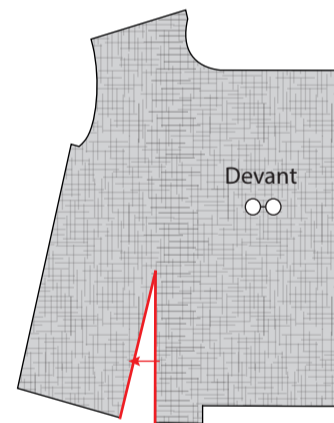
DOUBLURE



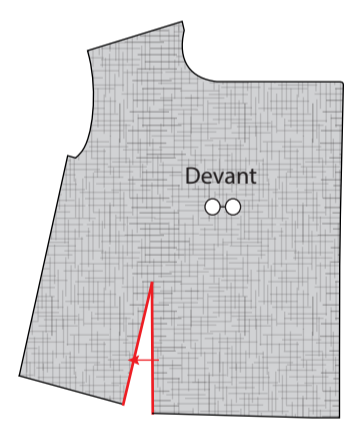
THERMO

3

Dessin 1

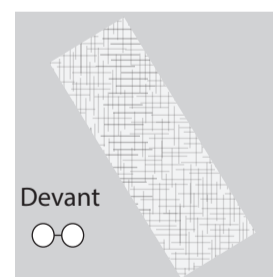


VERSION VESTE



VERSION CABAN

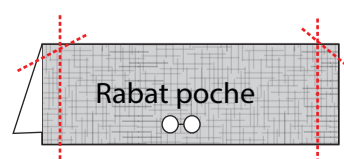
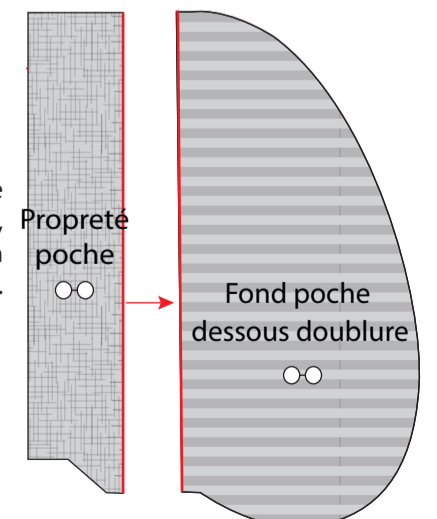
Version veste et caban : thermocoller le devant et fermer la pince.



Devant

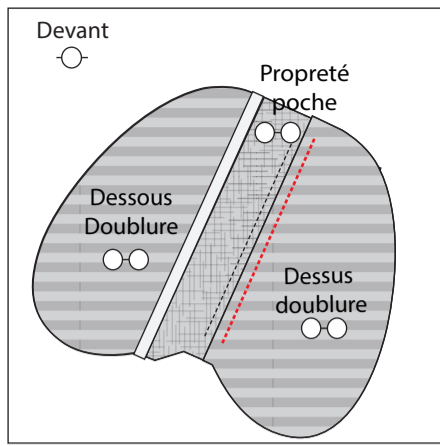
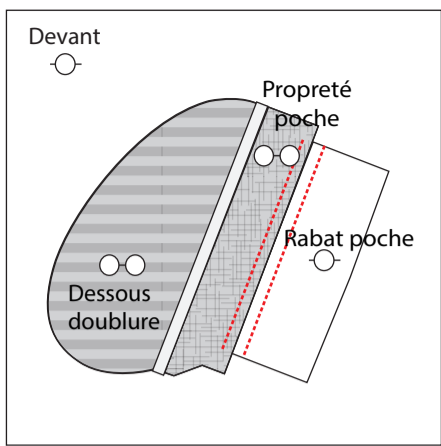
Thermocoller au niveau de l'ouverture de la poche sur l'envers du devant.

Monter la propreté de poche thermocollée avec le fond de poche dessous doublure, endroit contre endroit, avec comme finition des coutures couchées vers le fond de poche.



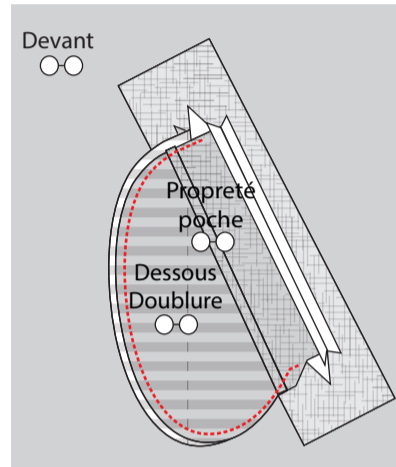
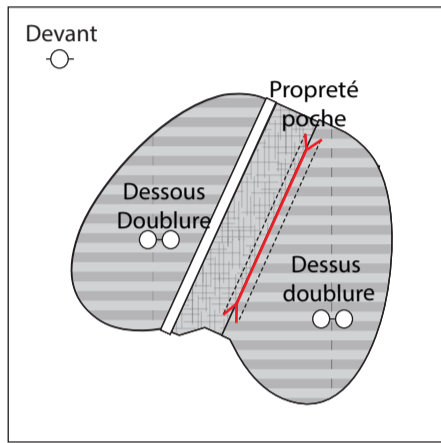
Thermocoller le rabat de poche, le plier endroit contre endroit, piquer les côtés, dégarnir les angles puis le retourner sur l'endroit et bien le repasser.

4



Poser la propreté de poche et le rabat de poche sur le devant au niveau de la fente (ouverture de la poche). Les piquer à 1cm de chaque côté de la fente.

Poser le dessus du fond de poche en doublure sur le rabat de poche et piquer sur la couture du rabat de poche entre les crans.

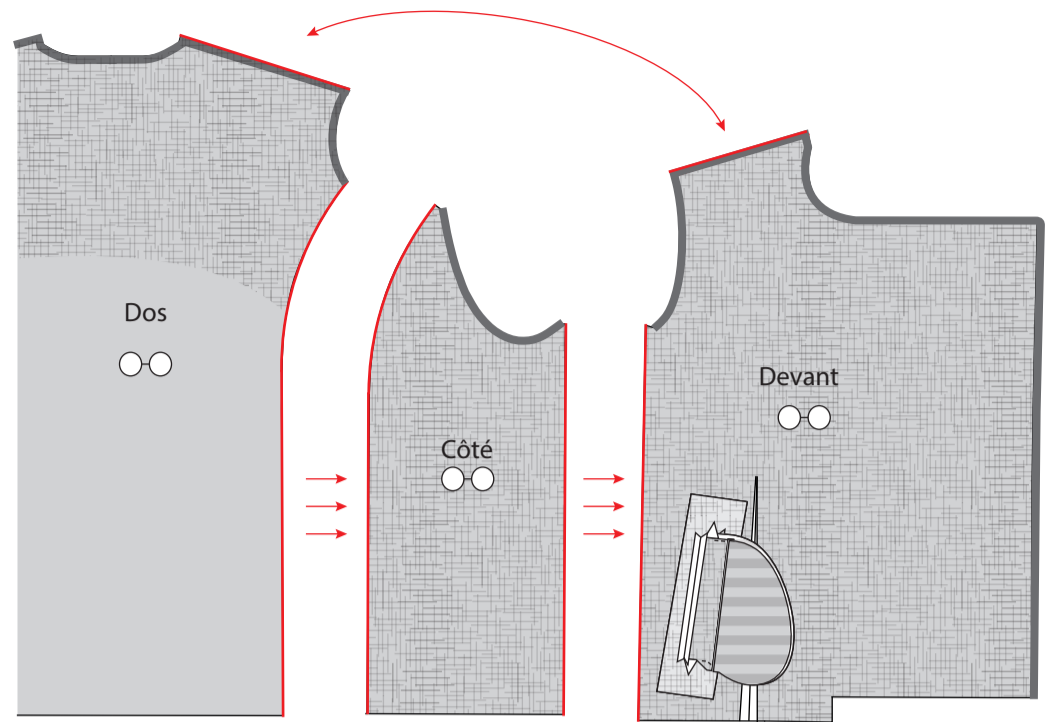


Couper la fente de l'ouverture de poche sur le morceau devant, cranter en queue d'hirondelle les extrémités de l'ouverture.

Retourner les morceaux à l'intérieur du vêtement, bien mettre à plat et repasser l'entrée de poche. Finir la poche en assemblant les fonds de poche doublure, avec comme finition un surfil.

VERSION VESTE ET CABAN

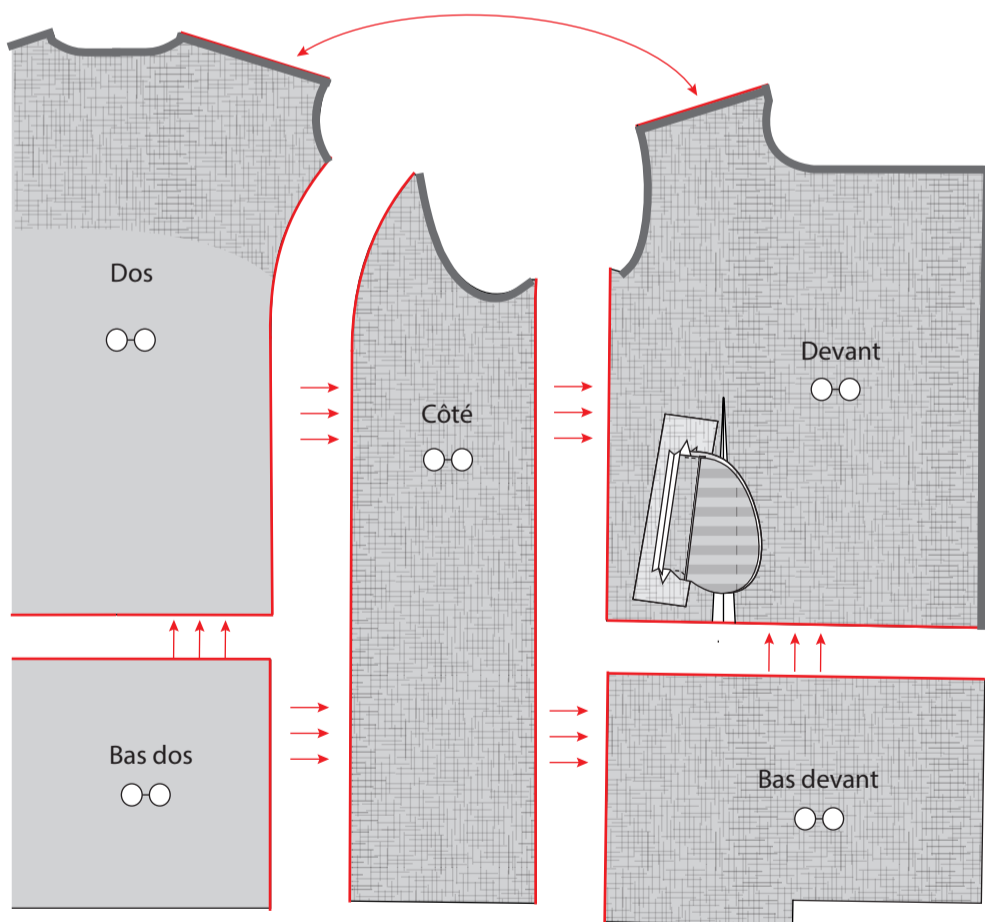
5



VERSION VESTE

Version veste : thermocoller la partie haute du dos et le côté puis poser des droits fil thermo aux encolures, aux épaules et à l'entournure du dos, du côté et du devant. Assembler le côté avec le dos et le devant puis les épaules. Bien repasser et finir en couture ouverte.

6

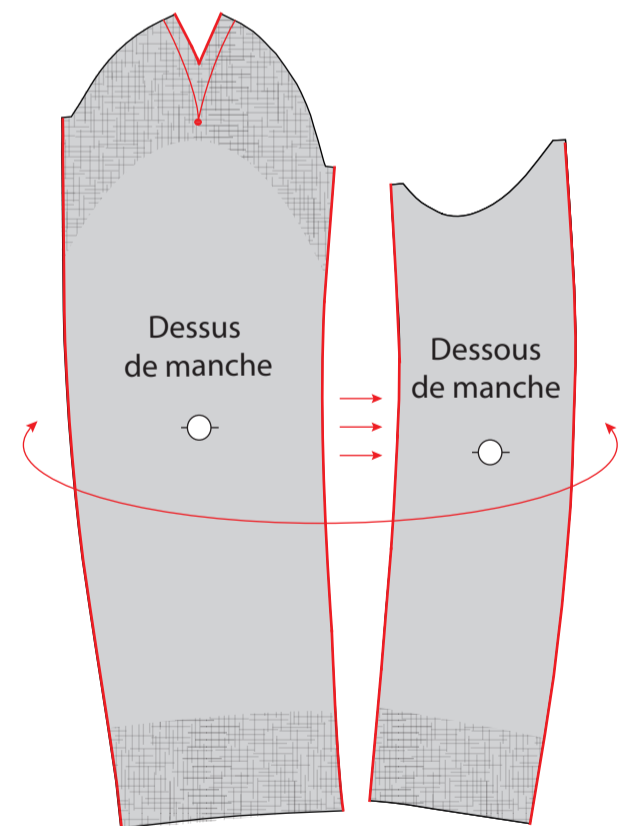


VERSION CABAN

Version caban : mêmes étapes de préparation que la version veste. Assembler le devant avec le bas devant puis faire la même chose pour le dos. Bien repasser et finir en couture ouverte. Coudre alors le côté avec le devant et le dos ainsi que les épaules. Toujours bien repasser, en finition couture ouverte.

7

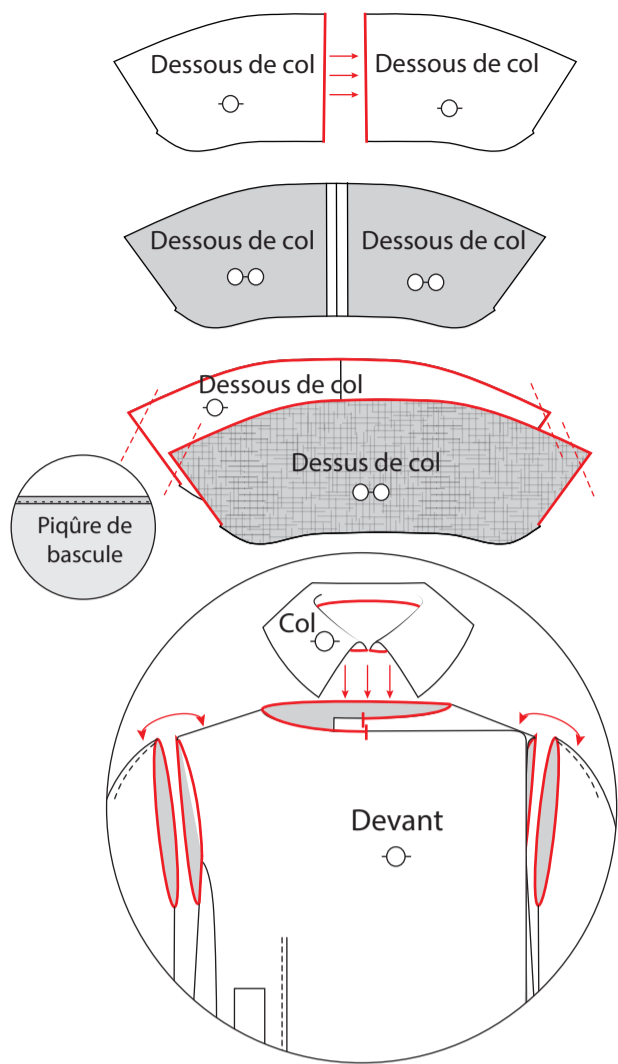
Dessin 3



VERSION VESTE ET CABAN

Version veste et caban : fermer la pince haute du dessus de la manche, puis assembler ce morceau avec le dessous de manche. Bien repasser (finition couture ouverte). Coudre alors la manche avec le corps.

8



VERSION VESTE ET CABAN

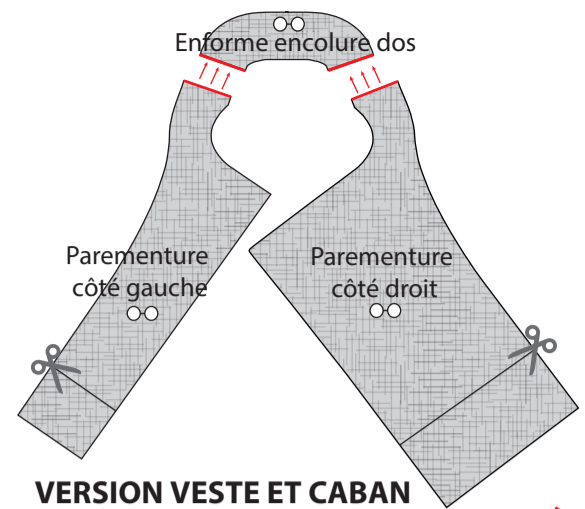
Version veste et caban : Coudre les deux dessous de col, bien repasser la couture (finition couture ouverte). Assembler ensuite, le dessus et le dessous de col (endroit contre endroit), de cran à cran. Dégarnir les angles, puis retourner envers contre envers.

Faire une piqûre de bascule sur le dessous de col au bord pour maintenir les valeurs de couture, bien repasser.

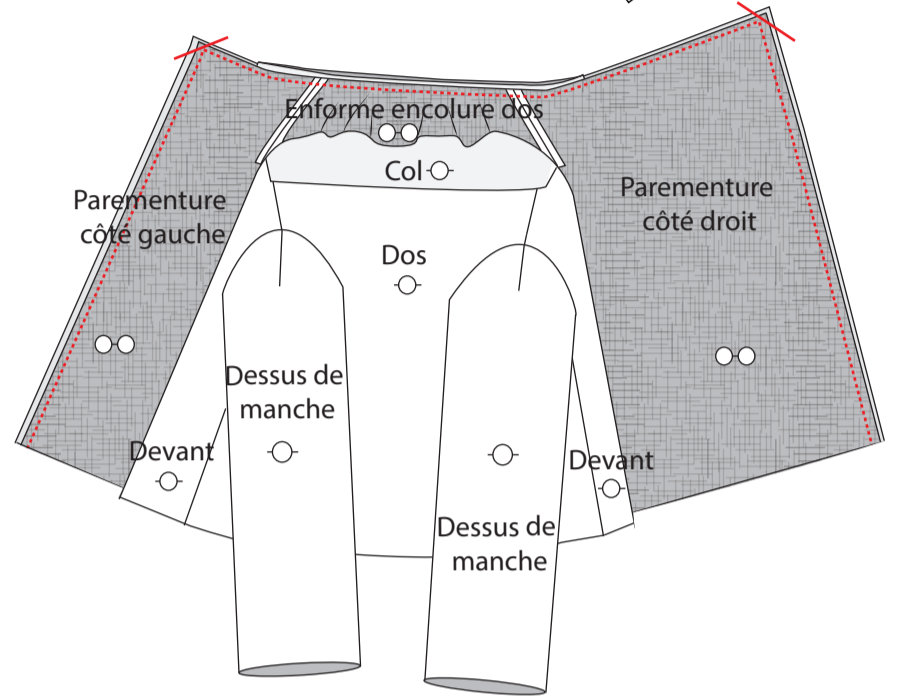
Coudre le col avec l'encolure du vêtement, de cran à cran.

9

Dessin 4



VERSION VESTE ET CABAN



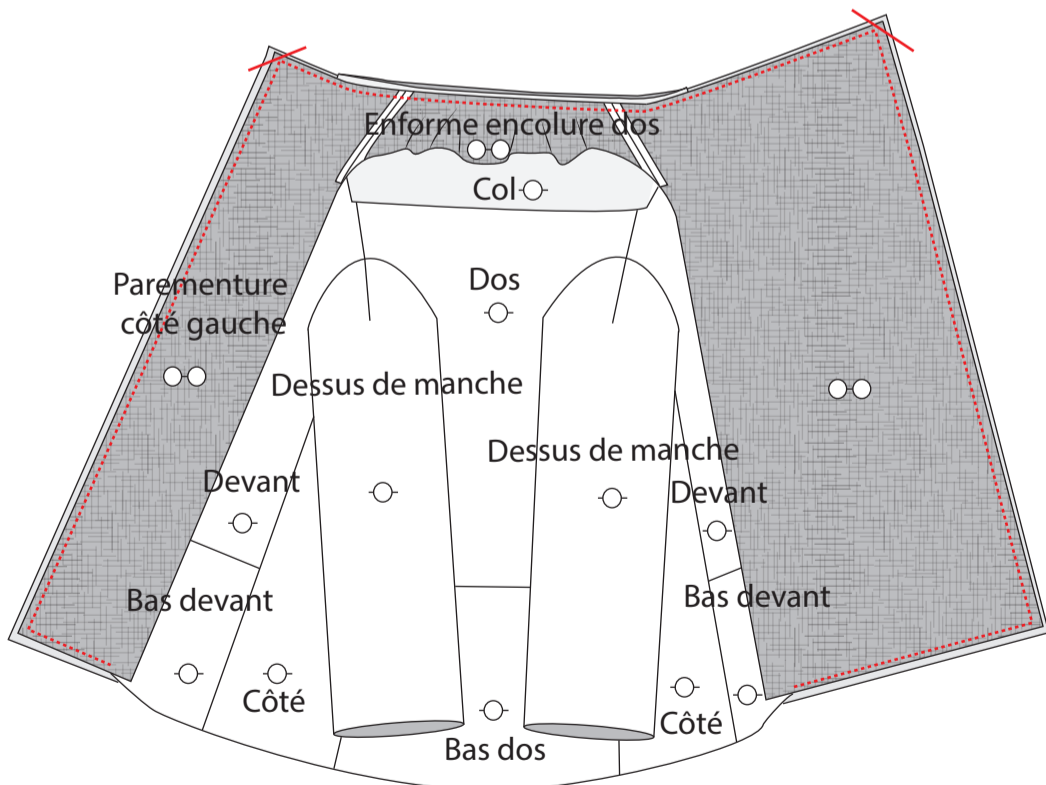
VERSION VESTE

Version veste et caban : thermocoller l'enforme de l'encolure dos avec les parementures (côté gauche et côté droit).

Les assembler au niveau des épaules et bien repasser (finition couture ouverte).

Assembler ensuite, ces trois morceaux avec le corps (endroit contre endroit), en commençant du bas de la parementure côté gauche et faire tout le tour en passant par l'encolure, et terminer en bas de la parementure côté droit. Dégarnir les angles, retourner envers contre envers et bien repasser.

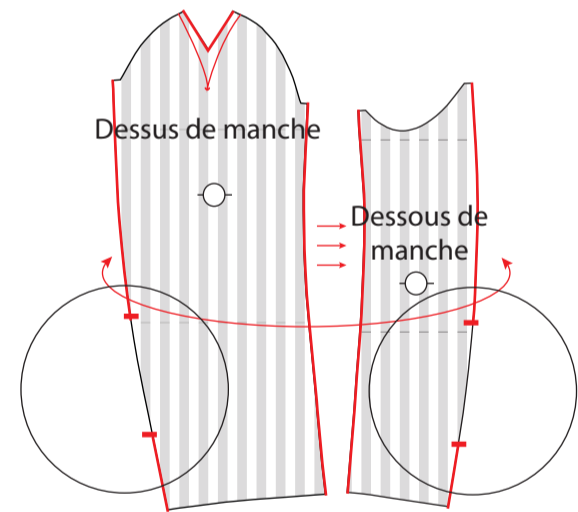
10



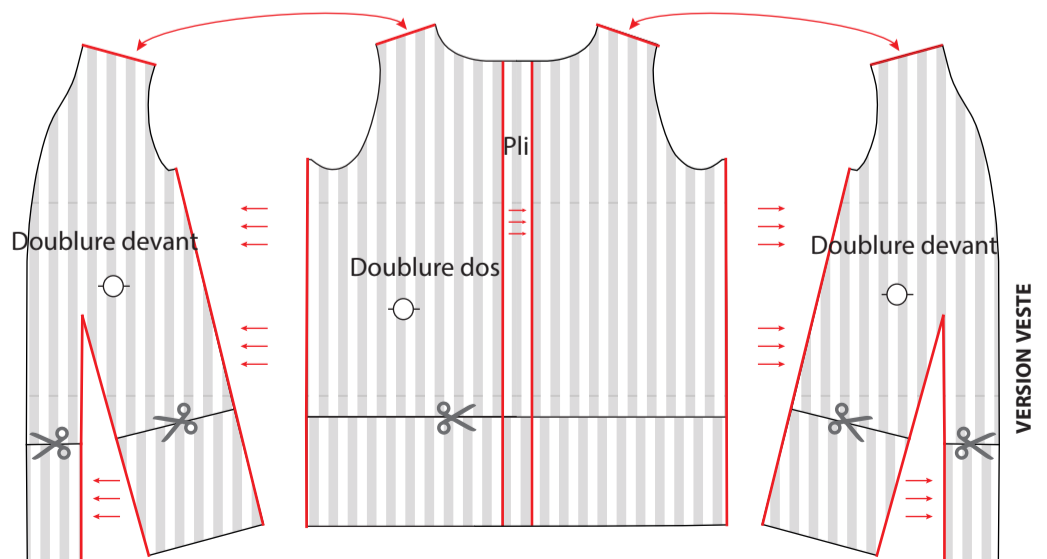
VERSION CABAN

Dessin 5

VERSION VESTE ET CABAN



Version veste et caban : fermer la pince haute du dessus de la manche doubleure, puis assembler ce morceau avec le dessous de manche doubleure, en laissant ouvert l'espace entre les crans (comme indiqué sur le dessin) sur la couture du dessous de manche pour pouvoir retourner le vêtement plus tard. Bien repasser (finition couture ouverte).



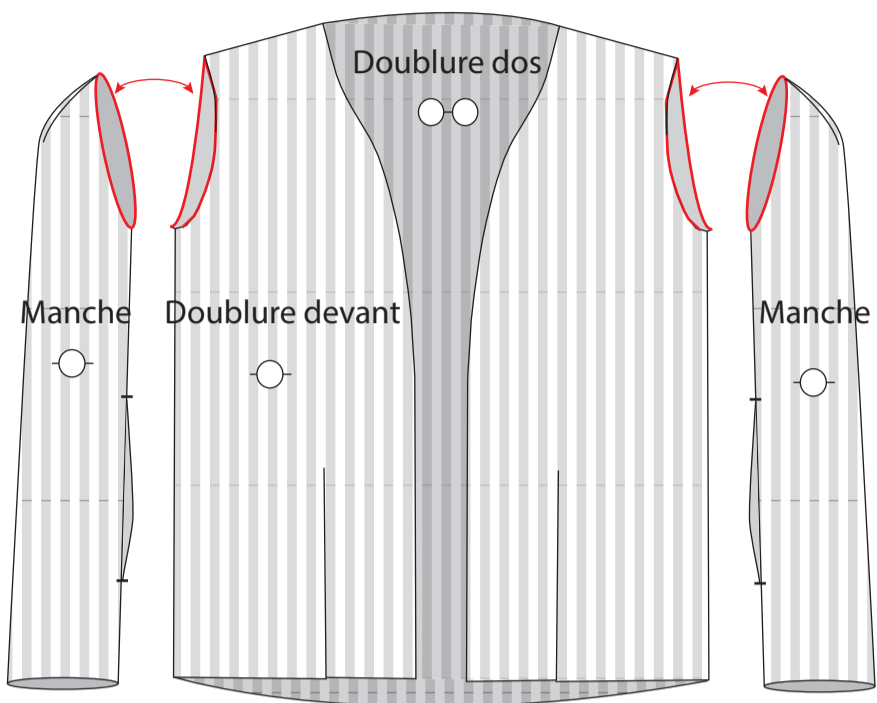
Version veste et caban: Fermer les pinces des doublures devant, puis faire le pli de souplesse (milieu dos) de la doublure dos.

Assembler le morceau doublure dos avec les morceaux de doublure devant par les côtés et les épaules.

Bien repasser (finition couture ouverte).

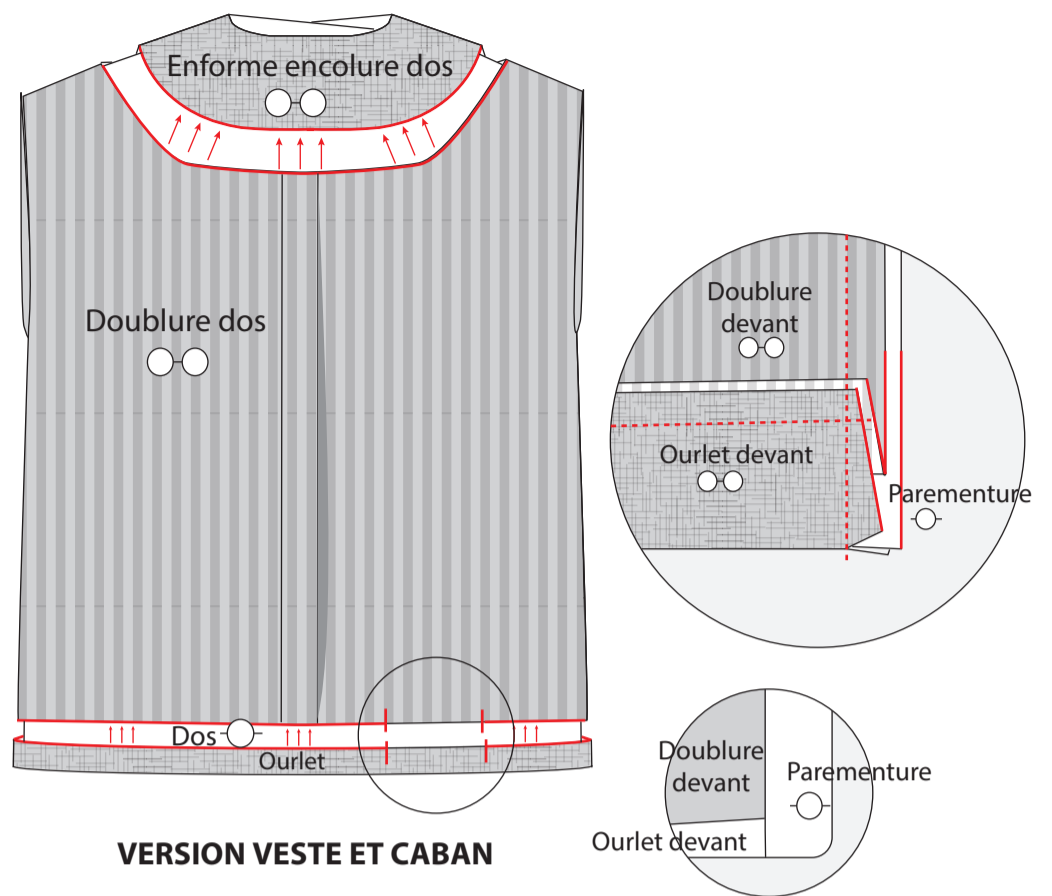
11

12



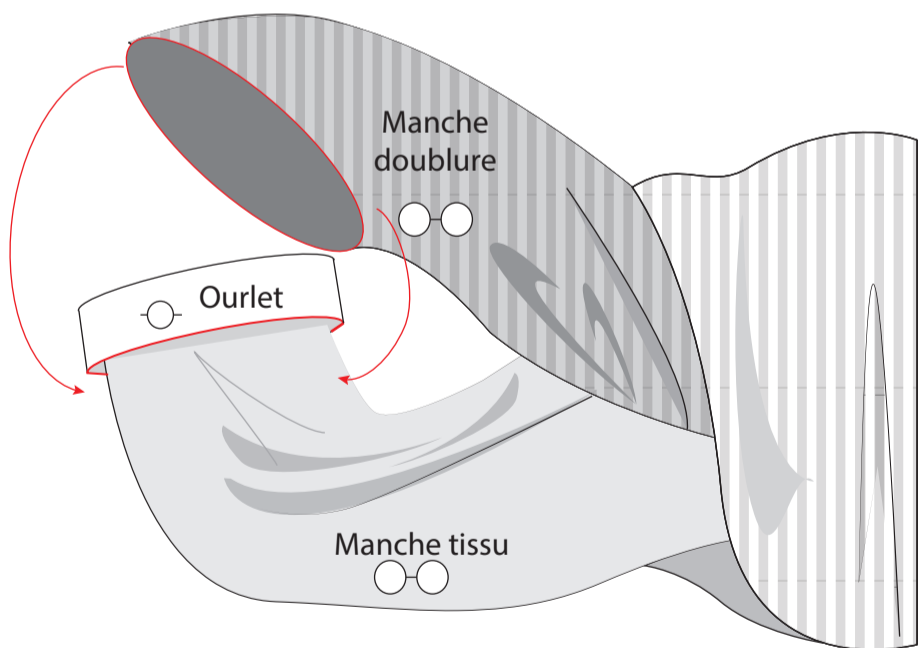
VERSION VESTE ET CABAN

Version veste et caban : Terminer par assembler les manches avec le corps (aux emmanchures).



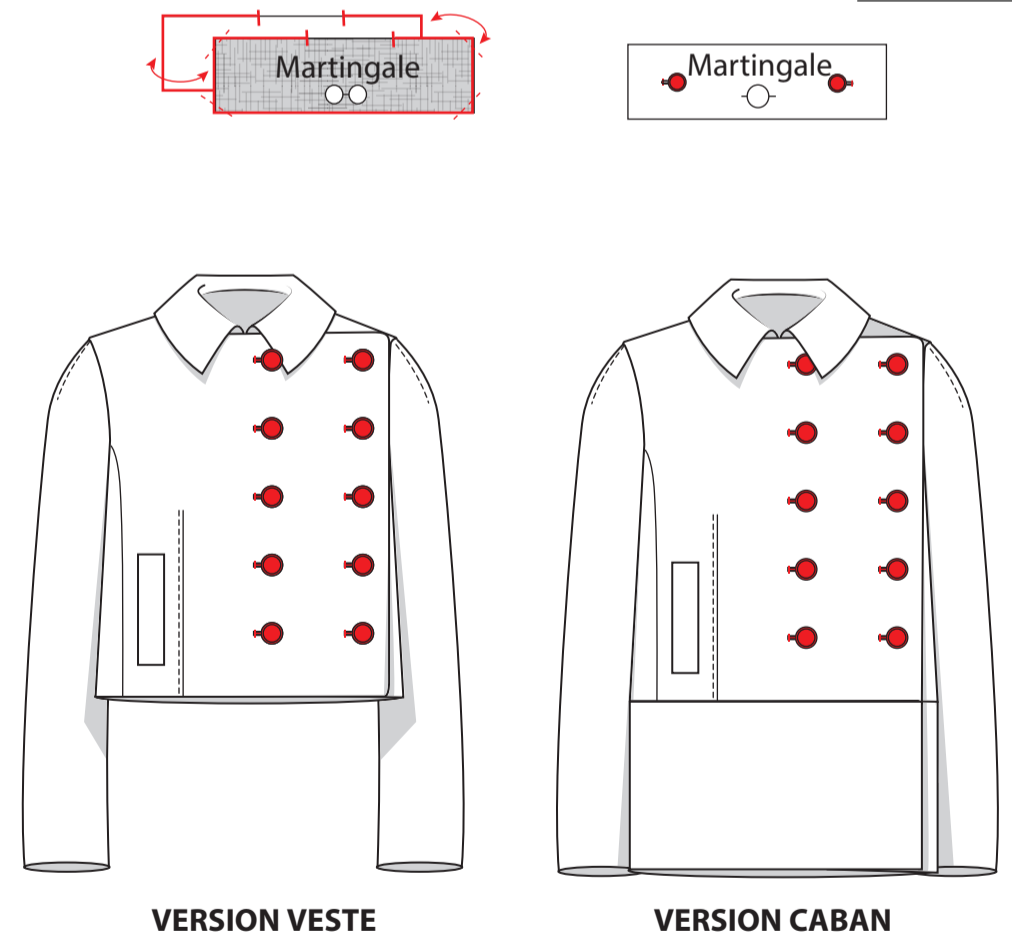
VERSION VESTE ET CABAN

Version veste et caban : assembler la doublure avec la parmenture en une seule couture et la doublure avec l'ourlet, bien repasser, finition couture couchée vers l'intérieur du vêtement. Pour la finition entre la parmenture et l'ourlet, se placer sur l'envers de façon à pouvoir piquer le long de l'ourlet sur la largeur de la parmenture, puis le fait d'avoir cranté à la base, cela permet de pivoter de façon à pouvoir coudre sur la longueur de la parmenture, les quatre épaisseurs (le pli d'aisance de la doublure faisant parti). Laisser une partie libre pour retourner le vêtement.



VERSION VESTE ET CABAN

Version veste et caban: Monter l'ourlet en sortant la manche par la partie libre laisser sur la doublure de manche. Profiter de cette partie libre pour accéder au montage de la doublure avec le l'ourlet du bas du vêtement. Ressortir la manche, refermer partie libre de la doublure au niveau de l'ourlet bas de doublure dos et piquer à la main ou avec un surpiqueur machine la partie libre du dessous de manche doublure.



VERSION VESTE

VERSION CABAN

Version veste et caban : thermocoller la martingale du dessus, puis l'assembler avec le dessous, en laissant une partie ouverte de façon à pouvoir la retourner sur l'endroit. Dégarnir les angles puis retourner le morceau envers contre envers, bien repasser et fermer par un bagué (points à la main), la partie libre.

Faire les boutonniers et poser les boutons, comme indiqué sur le patron.