

fier
comme un
paon

~~~~~  
vêtements  
sur-mesure  
à monter  
soi-même,  
tout  
simplement.



Robe manches courtes

## L'amusante



Twill de Tencel  
Double gaze de coton



Merci d'avoir choisi de faire  
avec nous le modèle

## “L'amusante“

Dans ce tutoriel, vous allez  
retrouver les différentes étapes  
de montage dans un découpage  
qui nous a paru le plus simple pour  
arriver à un résultat nickel.  
Si vous êtes à l'aise en couture,  
n'hésitez pas à réaliser selon  
vos habitudes mais aussi de  
nous transmettre  
vos astuces pour faciliter  
encore le montage.



Le travail a été découpé  
de la manière suivante :

---

- 00** S'échauffer
- 01** Fermer les 2 pinces poitrines
- 02** Assembler les 2 pièces dos
- 03** Surpiquer le long de l'assemblage
- 04** Assembler les côtés
- 05** Assembler les épaules
- 06** Assembler la parmenture et monter
- 07** Assembler les manches et monter
- 08** Faire l'ourlet bas et manche
- 09** Repasser et porter !

## ACCESSOIRES INCLUS

Fil

## MATÉRIEL À PRÉVOIR

Machine à coudre

Fer à repasser

Épingles

Ciseaux de broderie

## LAVAGE

A 30°C

séchage en tambour déconseillé

1er lavage :

Réalisez le montage et lavez le vêtement une première fois en suivant nos conseils d'entretien

OU

Avant le montage, surfilez chaque pièce et lavez-les

## REPASSAGE

Basse température

Avec un chiffon humide

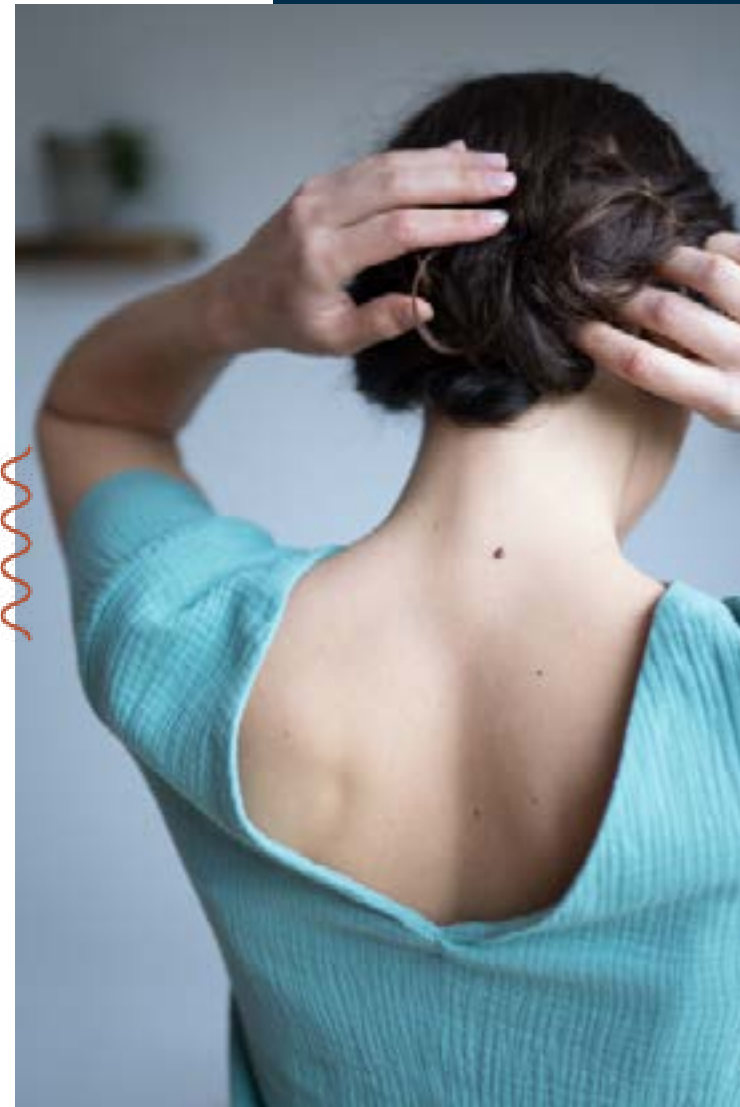
## INDICATIONS DE COUTURE

Marges de couture : 1.5 cm

Point droit : 4 points/cm

Point zig-zag : longueur 1 mm / largeur

3 mm



# L'Amusante

Simple et sobre par sa coupe et sa matière, son dos nu en «V» super sexy, c'est ce qui nous plaisait dans la robe Amusante.

On a adoré la switcher de style et L'Amusante prendra facilement le devant de votre garde robe. Vous allez adorer la faire, et la porter fièrement.

Simple et légère par sa coupe droite  
Ce tissu est tellement facile à coudre et le porter : quelle fierté !

ETAPE

00

## S'échauffer - Pièce n°1

Avant de vous lancer dans le montage, nous vous invitons à un petit échauffement pour prendre en main le tissu.



- Toutes les pièces de votre future robe sont numérotées sur l'endroit du tissu.
- Coudre en point droit sur le carré pour régler la tension du fil (aucune boucle ne doit apparaître sur l'envers). Faire un test également avec le point zig zag.
- Repasser le carré en adaptant la température du fer.
- Ensuite repasser au préalable chaque pièce avant de coudre.

### INDICATIONS DE COUTURE :

- Marges de couture : 1.5 cm
- Point droit : 4 points par cm
- Point zig-zag : longueur 1 mm / largeur 3 mm

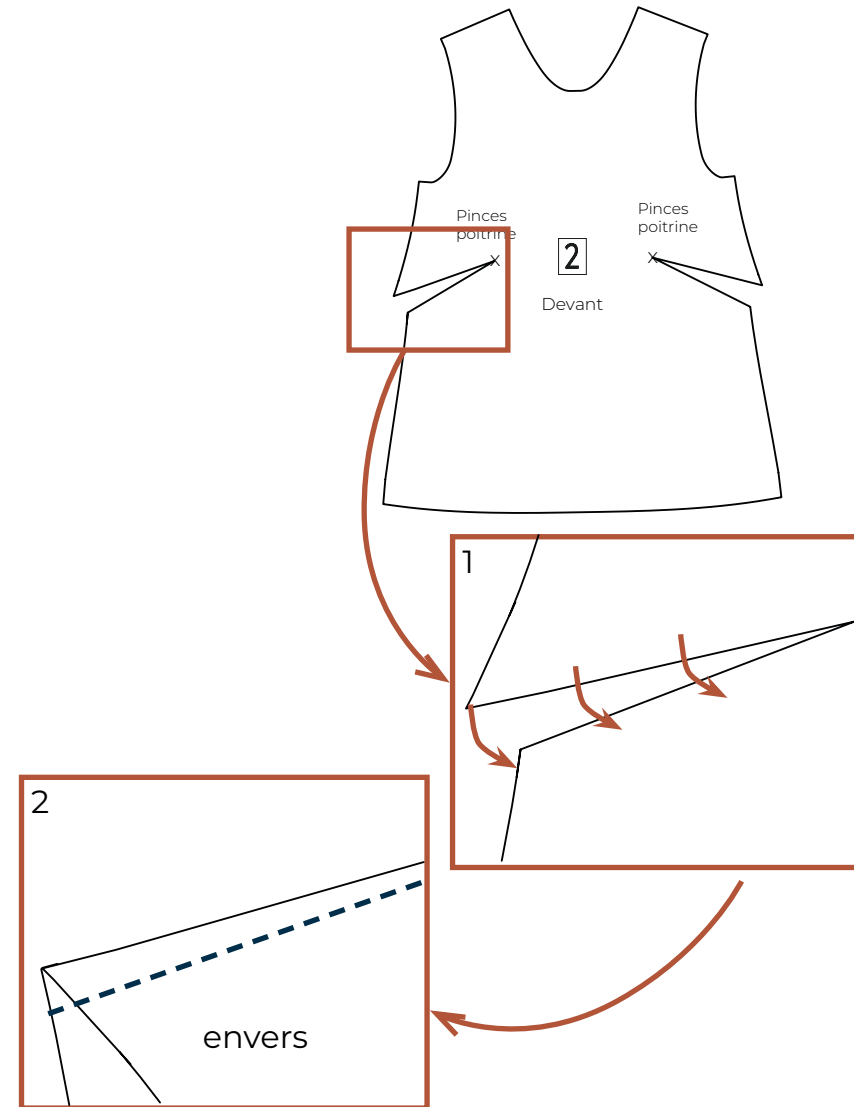
ETAPE

# 01

## Fermer les 2 pincés poitrine - Pièce n°2

Pour assurer un beau tombé du vêtement en épousant vos formes, fermer les deux pincés.

- 1 : Sur le devant, plier le tissu endroit contre endroit au niveau de la pince évidée : les valeurs de couture doivent se superposer.
- Placer des épingles le long pour maintenir.
- 2 : Coudre le long jusqu'au pointage et continuer à coudre «dans le vide» sur 2 cm.
- Faire un noeud avec le fil et couper si besoin.
- Repasser pour aplatir la matière.



ETAPE

# 02

Assembler les deux pièces dos - Pièces n°3 & n°4  
Assembler les deux dos de la robe.

- Placer les dos endroit contre endroit, bord à bord en faisant correspondre les crans i pour la taille, g pour le bassin et f pour la valeur de couture de l'ourlet.
- Maintenir par des épingles.
- Coudre en point droit en faisant un point d'arrêt au début et à la fin.
- Repasser la couture à plat en l'ouvrant, ou en la couchant afin de pouvoir la surjeter (ou point zig zag).



ETAPE

# 03

Surpiquer sur le dos - Pièce n°3+4

Surpiqûre décorative



- Surpiquer tout le long de la couture du milieu dos en couchant la couture vers le côté gauche de la couture milieu dos.  
La surpiqûre doit être faite sur le côté gauche du dos et doit être à 2-3 mm du bord de la couture.

ASTUCE : aidez-vous du pied presseur pour vous mettre un repère visuel afin de coudre bien droit.

ETAPE

# 04

Assembler les côtés - Pièce n°2 et n°3+4

Assembler l'avant et l'arrière de la robe.

- Poser endroit contre endroit le devant et le dos en superposant bien les crans : crans k pour la taille et e pour le bassin.
- Coudre en point droit en n'oubliant pas les points d'arrêt.
- Repasser la couture à plat en l'ouvrant, ou en la couchant afin de pouvoir la surjeter (ou point zig zag).

ATTENTION : Lors de votre passage au niveau des pinces, ralentissez afin de passer au dessus de vos épingle ou enlevez les au fur et à mesure.





ETAPE

# 05

Assembler les épaules - Pièce n°2 et n°3+4

Refermer les épaules afin de constituer la robe.



- Superposer les épaules devant et dos, endroit contre endroit, et épingler.
- Coudre en point droit en n'oubliant pas les points d'arrêt.
- Repasser la couture à plat en l'ouvrant, ou en la couchant afin de pouvoir la surjeter (ou point zig zag).



ETAPE

# 06

Assembler & monter la parmenture - Pièce n° 7 et n° 8  
Pour ne former plus qu'un !



## 06.1 Assembler

- Assembler les 2 pièces de parmenture dos ensemble suivant le cran 1, endroit contre endroit
- Assembler la parmenture dos (qui vient d'être réalisée) avec celle du devant
- Repasser couture ouverte les couture d'épaules des pièces 7 & 8, vous pouvez ensuite surjeter ou faire un point zig zag tout autour de l'extérieur de la parmenture.

## 06.2 Monter

Monter maintenant la parmenture sur le vêtement :

- Epinglez et faire correspondre les couture d'épaules soient face à face (voir 1)  
Commencer à coudre à partir du cran a (milieu devant) et coudre tout le long de l'encolure en faisant correspondre les crans j, et les coutures épaules avec l'assemblage de la parmenture  
Lorsque vous arriverez à l'angle de l'encolure, basculez votre pied presseur à 45° (photo 2).
- Cranter et repasser.
- Faire une piqûre morte (ou nervure) pour bien maintenir la parmenture à l'intérieur : surpiquer en ne prenant que la parmenture et les valeurs de coutures sur la parmenture, il y a donc trois épaisseurs. Couture du côté de la parmenture (photo 3).  
Vous pouvez également faire une surpiqûre en fin de montage.

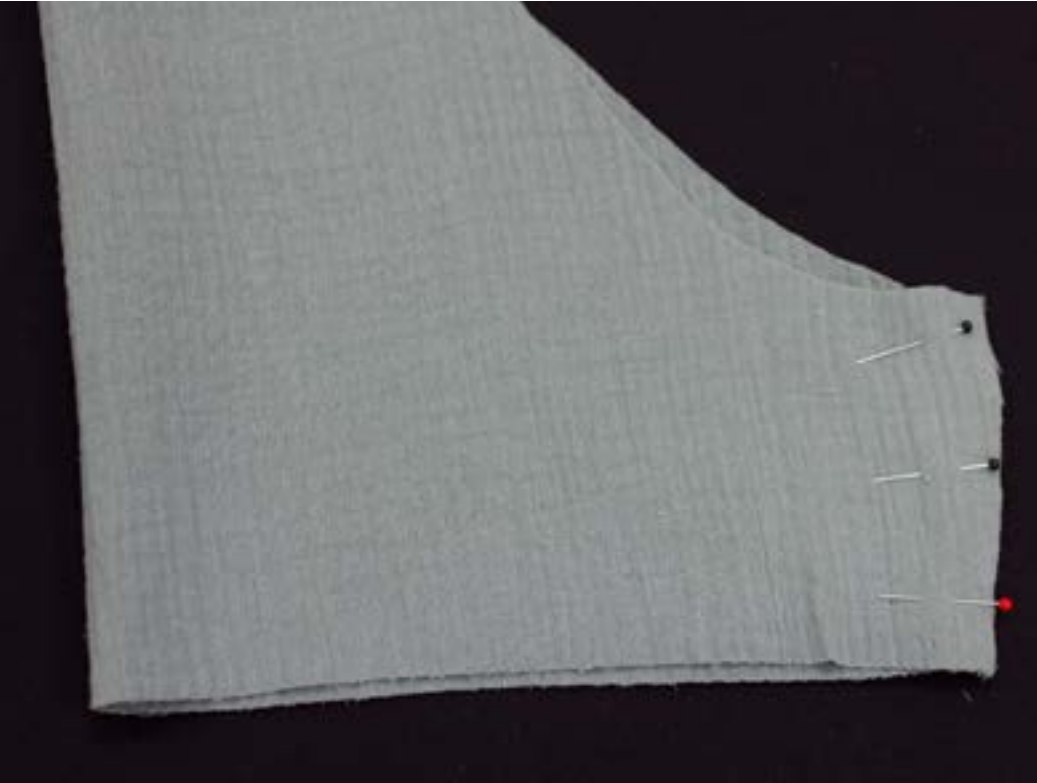


ETAPE

# 07

## Assembler les manches - Pièce n° 5 et 6

Préparez vos manches.



### 07.1 Assembler

- Superposer les côtés des manches endroit contre endroit bord à bord et épingler.
- Coudre en point droit avec points d'arrêt.
- Repasser la couture à plat en l'ouvrant, ou en la couchant afin de pouvoir la surjeter (ou point zig zag).

Monter les manches - Pièces n° 5 , 6 et n° 2+3+4

Monter les manches sur l'emmanchure.



## 07.2 Monter

- Epingler crans sur crans : b pour les couture d'épaules, c et d pour l'emmanchure (endroit contre endroit).  
Attention à l'embu : il se situe entre les crans (c) et (d).
- Commencer à coudre par le dessous de bras en positionnant la couture de dessous de manche contre la couture de côté.
- A partir du 1er cran (devant ou dos), ne rester plus bord à bord. Faites légèrement dépasser la valeur de couture de la manche de quelques millimètres. Des vaguelettes vont se former naturellement (avec les épingles). Elles vont servir à gérer au mieux l'embu. Attention à ne pas marquer de plis  
Le mieux est que la manche soit placée au dessus de l'emmanchure
- Cranter et repasser la couture à plat en l'ouvrant, ou en la couchant afin de pouvoir la surjeter (ou point zig zag).

## Faire la finition de l'ourlet

Préparer l'ourlet pour faciliter sa couture par la suite.

— Suivant les crans f pour la robe et les crans h pour les manches, préparer l'ourlet au fer.

L'ourlet étant de 1.5cm, faire un 1er repli de 0.75cm et un 2nd de 0.75cm

Si vous trouvez que la robe ou les manches sont trop longues, vous pouvez augmenter la valeur de l'ourlet

— Coudre en point droit en nervure (à 1mm du bord de l'ourlet) en faisant des points d'arrêt.

ASTUCE ourlet du bas : vous pouvez placer le vêtement sur vous pour déterminer la valeur d'ourlet que vous souhaitez.

ASTUCE ourlet manche : pour faciliter la couture, vous pouvez enlever le compartiment de stockage pour mieux placer la manche.





## Et maintenant, vous maîtrisez...



Maintenant que vous avez réalisé votre Robe L'amusante, vous maîtrisez la pince poitrine, le montage d'une parementure au col, et bien sûr, des manches !

De quoi être fier comme un paon...  
Bravo !

# L'entretien de vos matières



La rétractation de votre tissu est prise en compte dans la mise à mesure.  
C'est après le 1er lavage que vous pourrez apprécier le bien aller de votre vêtement !  
Pour le 1er lavage, nous vous conseillons 2 méthodes selon vos habitudes :  
Réalisez le montage et lavez le vêtement une première fois en suivant nos conseils d'entretien  
OU  
Avant le montage, surfilez chaque pièces et les lavez en suivant nos conseils d'entretien

## Twill de viscose

La viscose est une matière fragile qui n'aime pas la chaleur et nécessite un lavage délicat.  
Optez pour un lavage à froid ou à la main, en cycle délicat comme pour votre lingerie !  
Séchez à l'air libre et repassez en basse température, avec une pate mouille si possible.

## Twill de Tencel

Le tencel est une matière écologique qui nécessite peu de produit chimique a sa production. Vous pouvez laver votre création à 30°C, préférez tout de même un essorage faible (600 à 800 tr/min). Ne séchez pas en tambour et repassez délicatement.

## Double gaze de coton

Le tissage d'une double gaze nécessite également un lavage délicat.  
Même si le coton est une matière plus stable, prévoyez de laver votre création à froid ou à la main en cyclé délicat.  
Séchez le à l'air libre. Vous pouvez le repassez légèrement mais pas trop afin de ne pas applatir le côté gaufré de ce tissu.





*fier*  
*comme un*  
*paon*

des vêtements sur-mesure,  
à monter soi-même,  
tout simplement.