

*fier*  
comme un  
*paon*

~~~~~  
Vêtements  
sur-mesure  
à monter  
soi-même,  
tout  
simplement.



Robe

## La Pimpante



Toile fine de lin  
Double gaze de coton



Merci d'avoir choisi de faire  
avec nous le modèle

## “La Pimpante“

Dans ce tutoriel, vous allez  
retrouver les différentes étapes  
de montage dans un découpage  
qui nous a paru le plus simple pour  
arriver à un résultat satisfaisant.

Si vous êtes à l'aise en couture,  
n'hésitez pas à réaliser selon  
vos habitudes et aussi de nous  
pousser vos astuces pour faciliter  
encore le montage ou améliorer  
l'esthétique.



Le travail a été découpé  
de la manière suivante :

---

- 00** S'échauffer
- 01** Assembler les pièces du devant
- 02** Assembler les poches
- 03** Monter les poches + Assembler les côtés
- 04** Assembler les épaules
- 05** Assembler et monter la parementure
- 06** Assembler et monter les manches
- 07** Faire l'ourlet bas

## LAVAGE

Toile fine : A moins de 40°C

Peut être séchée en machine

Double gaze : Délicat à 30°C

Essorage faible, pas de séchage

1er lavage :

Réalisez le montage et lavez le vêtement une première fois en suivant nos

conseils d'entretien

OU

Avant le montage, surfilez chaque pièces et lavez-les

## REPASSAGE

Moyenne/haute température pour la  
toile fine

Basse température pour la double gaze

Avec un chiffon humide dans les deux  
cas

## INDICATIONS DE COUTURE

Marges de couture : 1.5 cm

Point droit : 4 points/cm

Point zig-zag :

Longueur 1 mm et largeur 3 mm



# La pimpante

Légère, ample, on voulait vraiment vous proposer une robe super agréable à porter, méga confort et parfaite autant pour la saison estivale que la mi saison.

On avait un sacré défi ! On l'a imaginée avec une encolure tunisienne dont vous pouvez vous même choisir la profondeur ! On est certains que vous serez fière de la coudre, et encore plus de la porter !

# La pimpante

Cette robe peut se coudre dans toutes les matières possibles !

Nous l'avons conçu en double gaze de coton ou en toile fine de lin, pour un rendu léger et bohème.

Une coupe droite et un encolure tunisienne réglable qui saura sublimer tous les décolletés !

Voici d'autres exemples de matières que vous pouvez utiliser. N'hésitez pas à nous faire partager vos créations sur Instagram, on adore voir ce que vous réalisez !



ETAPE

00

## S'échauffer

Avant de vous lancer dans le montage, nous vous invitons à un petit échauffement pour prendre en main le tissu.



- Toutes les pièces de votre future robe sont numérotées sur l'endroit du tissu.
- Coudre en point droit sur le carré pour régler la tension du fil (aucune boucle ne doit apparaître sur l'envers). Faire un test également avec le point zig zag.
- Repasser le carré en adaptant la température du fer.
- Ensuite repasser au préalable chaque pièce avant de coudre.

### INDICATIONS DE COUTURE :

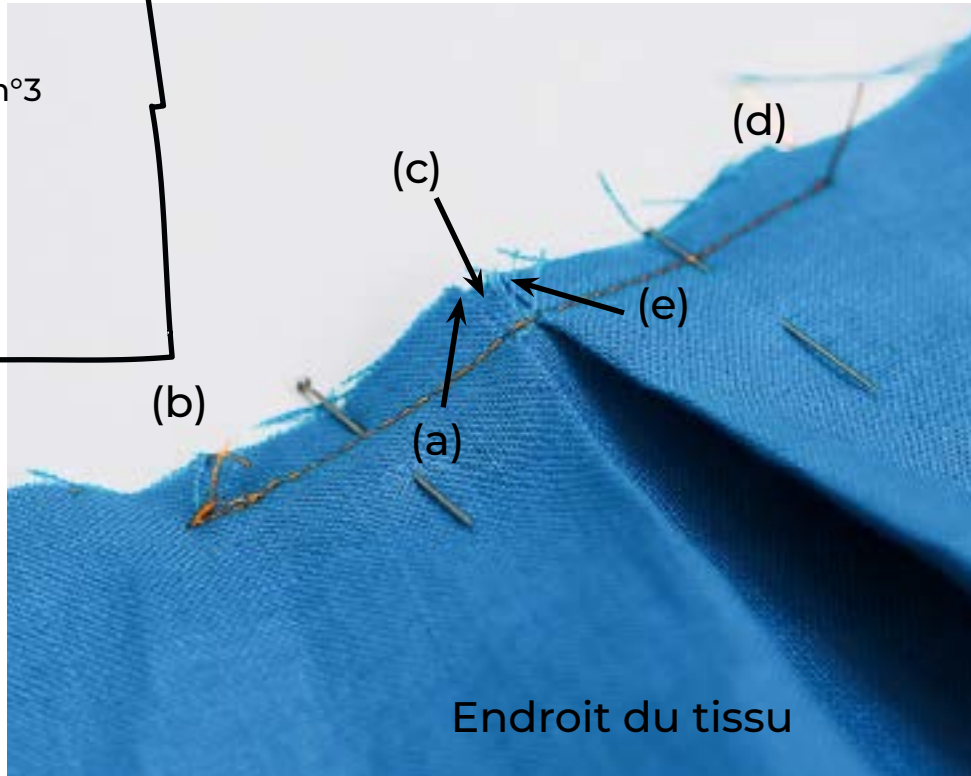
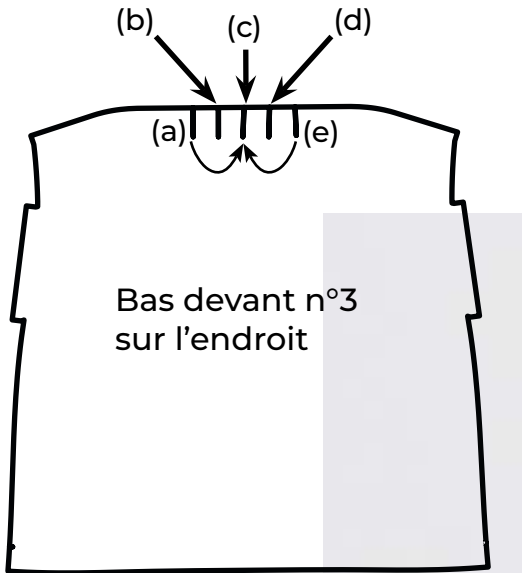
- Marges de couture : 1.5 cm
- Point droit : 4 points par cm
- Point zig-zag : longueur 1 mm / largeur 3 mm
- Les crans sont caractérisés par de petits chapeaux
- Aux crans (j) et (k), couper la longueur de l'ouverture souhaitée

ETAPE

# 01

## Assembler les pièces du devant - Pièce n°3

Joindre les pièces devant en faisant le pli décoratif de ce modèle.



### 01.1 Le pli

- Former le pli du bas devant sur l'endroit, au niveau des 5 crans : placer les crans (a) et (e) sur le cran (c). Les crans (b) et (d) étant le milieu des plis, ils se retrouvent donc sur l'extérieur.
- Epingler le pli fait puis coudre en point droit, de la longueur du pli (du cran (b) au cran (d)), en n'oubliant pas les points d'arrêt.

ATTENTION : les 2 bords aux crans (a) et (e) doivent être bien bord à bord pour former le pli creux.

- Repasser pour bien marquer le pli.

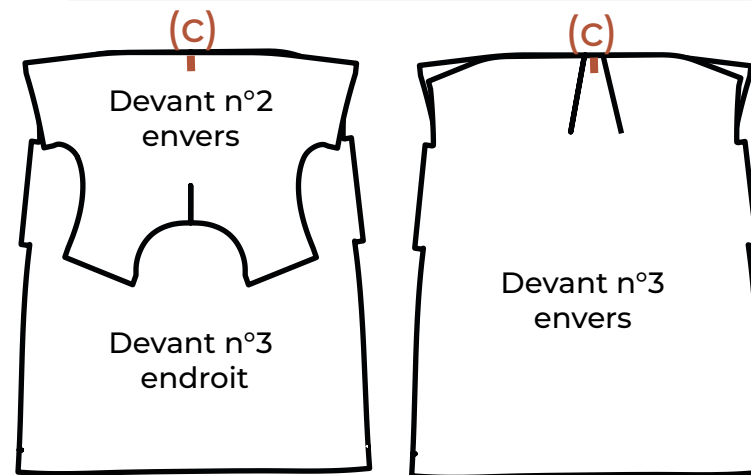


## 01.2 L'assemblage des devants

- Placer les 2 pièces du devant bord à bord, endroit contre endroit, en superposant le cran (c) : milieu devant pour le devant haut et milieu de pli pour le devant bas.
- Epingler tous les 5 centimètres environ.
- Coudre en point droit en n'oubliant pas les points d'arrêt.

ATTENTION : au passage du pli, bien positionner la matière.

- Repasser couture vers le haut. Effectuer un point surjet ou un point zig zag si possible.



Vue de face

Vue d'envers

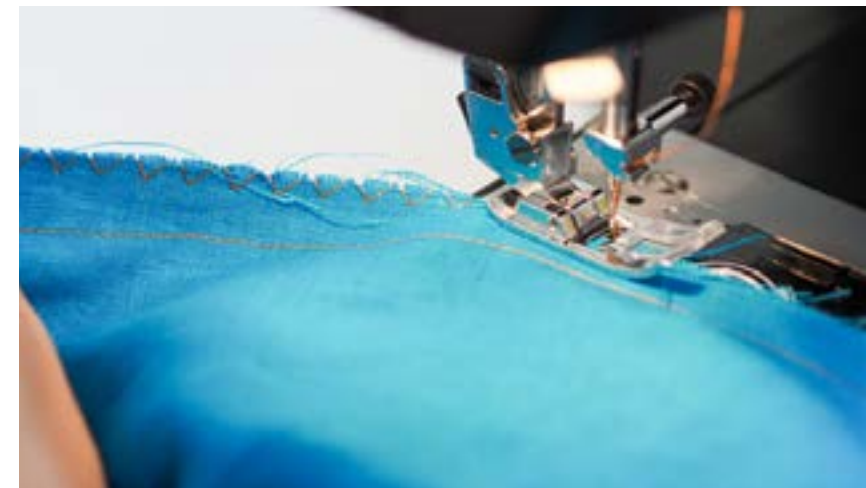
## Assembler les poches - Pièces n°9, 10, 11 et 12

Coudre les poches dans les coutures côté.



- Placer le fond de poche n°9 sur le devant et le fond de poche n°11 sur le dos. Les placer endroit contre endroit, crans superposés : (g) et (f) ; (i) et (h). Le côté le plus arrondi du fond de poche se situe vers le bas.
- Epingler le long de la couture côté, en laissant dépasser la poche du côté de 1.5cm (photo 1).
- Coudre en point droit en n'oubliant pas les points d'arrêt.
- Repasser en couchant la couture vers l'intérieur de la poche. Effectuer un point surjet ou un point zig zag si possible.

Répéter ce même procédé pour les poches n°10 et 12.





## Monter les poches + Assembler les côtés

Après avoir assemblé les poches, il faut les monter sur le vêtement.

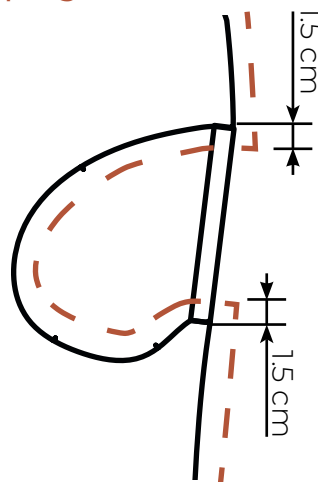
- Placer les pièces du devant et dos endroit contre endroit, en plaçant les poches bord à bord. ATTENTION : Comme sur la photo 1, les poches doivent être à l'extérieur.
- Epingler, les coutures de poches face à face ainsi que les contours extérieurs de la poche (voir schéma).
- Coudre en point droit en n'oubliant pas les points d'arrêt, à partir du bas de l'emmanchure. En arrivant à l'angle droit de la poche, continuer sur 1.5 cm puis, en laissant l'aiguille enfoncée dans le tissu, lever le pied de biche et tourner le tissu à 90° pour pouvoir continuer vers l'intérieur de la poche. Faire le tour de la poche et en arrivant à l'angle droit, tourner le tissu à 90° pied levé et poursuivre la couture côté jusqu'à l'ourlet (voir schéma).
- Repasser sur l'envers puis sur l'endroit au niveau de la poche (photo 2).



1



Epingler et coudre sur les pointillés



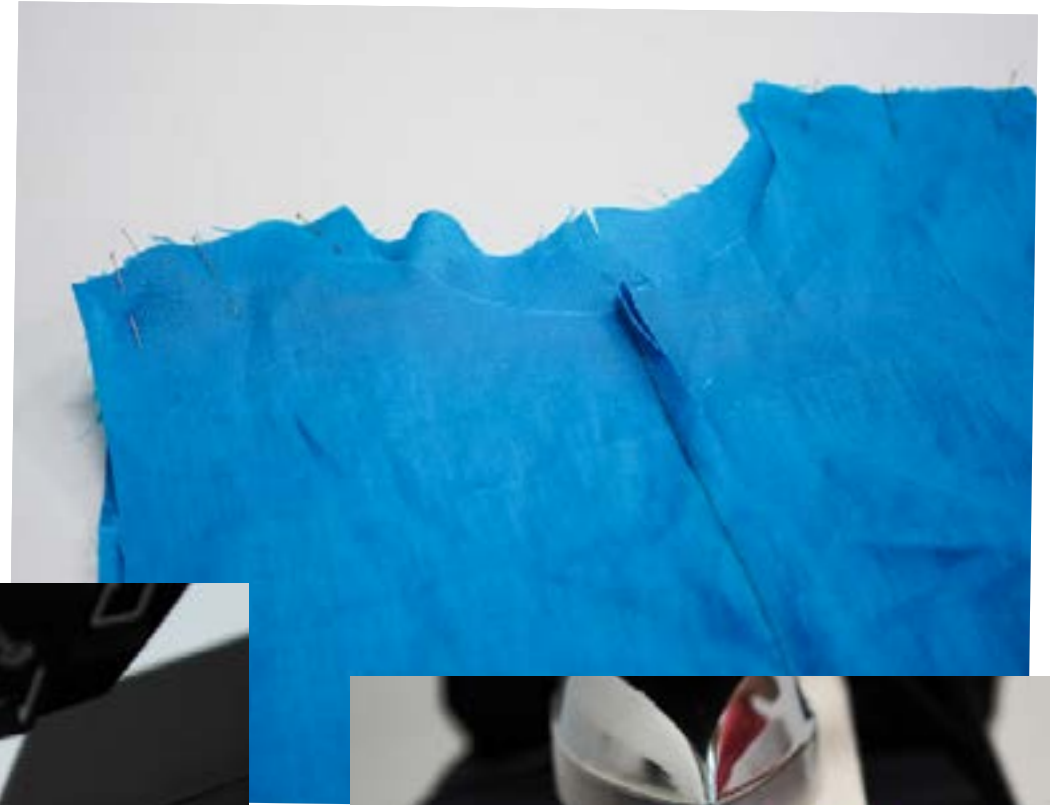
2

ETAPE

# 04

Assembler les épaules - Pièces n°2+3 et 4  
Refermer les épaules afin de constituer la robe.

- Placer le tissu endroit contre endroit, bord à bord, au niveau des épaules.
- Placer des épingles pour maintenir les deux épaisseurs ensemble, tous les 2 à 3 cm environ.
- Coudre en point droit en n'oubliant pas les points d'arrêt.
- Repasser couture ouverte, ou couture couchée, effectuer un point surjet ou un point zig zag si possible.



ETAPE

# 05

Assembler et monter la parmenture - Pièce n°8

Pour ne former plus qu'un !

## 05.1 Assembler

- Positionner les deux pièces de la parmenture (devant et dos) endroit contre endroit. Les épingler au niveau des épaules.
- Coudre en point droit en n'oubliant pas les points d'arrêt.
- Repasser couture ouverte, ou couture couchée. Effectuer un point surjet ou un point zig zag si possible.



## Assembler et monter la parmenture - Pièces n°2, 4, 7 et 8

Placer la parmenture sur le col de la robe.

## 05.2 Monter

— Au préalable, dessiner au crayon la profondeur de décolleté souhaitée commençant au cran (j). ATTENTION : il faut laisser au minimum 1.5cm d'écart sur le bas (voir schéma). Reporter la même longueur sur le devant, au cran (k).

— Epingler à 1.5 cm, votre parmenture sur le vêtement endroit contre endroit, dessin de fentes superposées : aux crans (j) pour le devant et (k) pour le dos. Et aligner verticalement le cran (c) de la parmenture avec celui du devant. Couper alors votre fente dans les deux pièces en même temps.

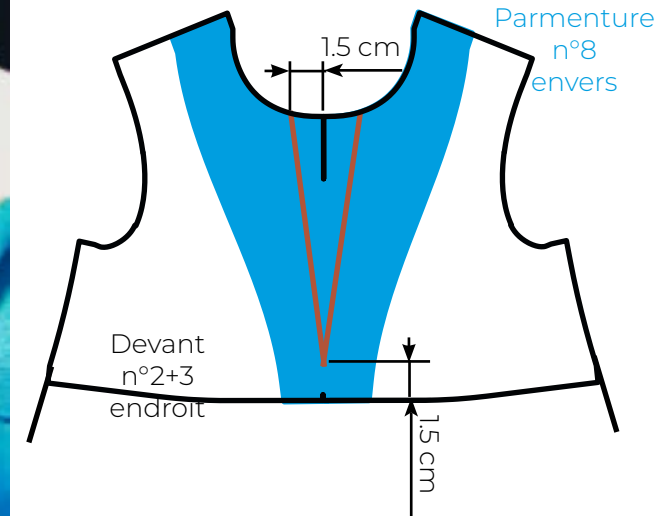
— Coudre en point droit en n'oubliant pas les points d'arrêt, à 1.5cm de la fente. A la pointe, tourner le tissu en gardant l'aiguille plantée et soulever le pied.

ASTUCE : 2 cm avant la pointe d'encolure, baisser la longueur du point (6pts/cm). 2cm après revenir à la longueur de point classique (4pts/cm)

— Coudre en point droit le reste d'encolure pour fixer la parmenture entièrement.

— Cranter jusqu'à 2-3 mm de la pointe d'encolure. Repasser sur l'envers pour ouvrir la couture. Repasser sur l'endroit pour bien plaquer la parmenture à l'intérieur (photo 1)

— Faire un point dans les coutures épaules pour le maintien ou un point invisible tout autour, à la main.



ETAPE

# 06

Assembler et monter les manches - Pièces n°5 et 6

Assembler les manches



## 06.1 Assembler

- Placer les côtés des manches, endroit contre endroit, bord à bord.
- Epingler tout les 2 à 3 cm.
- Coudre en point droit en n'oubliant pas les points d'arrêt.
- Repasser couture ouverte, ou couture couchée. Effectuer un point sur-jet ou un point zig zag si possible.



ETAPE

# 06

Assembler et monter les manches - Pièces n°5 et 6



## 06.2 Ourlet

- Suivant les crans (p), plier le bas de la manche deux fois. Repasser pour bien marquer l'ourlet.
- Placer des épingles tout les 2 cm.
- ATTENTION : Bien faire correspondre la couture de côté avec celle de l'ourlet.
- Sur l'envers, coudre en point droit en n'oubliant pas les points d'arrêt, à 2mm du bord.

ASTUCE : Pour faciliter la couture, retirer le compartiment de stockage afin de coudre autour du bras de votre machine.

OPTION : Vous pouvez également surpiquer le bas de manche à 0.2 cm du bord. La surpiqûre sert l'esthétique du vêtement uniquement, elle est donc optionnelle.

- Repasser



## Assembler et monter les manches - Pièces n°5 et 6

Maintenant il faut les monter au vêtement.

### 06.3 Monter

- Epingler crans sur crans : (m) (couture d'épaules), (n) et (l) (endroit contre endroit). Attention à l'embu : il se situe entre les crans (n) et (l).
- Commencer à coudre par le dessous de bras (couture manche contre couture côté).
- A partir du 1er cran (devant ou dos), ne rester plus bord à bord. Faites légèrement dépasser la valeur de couture de la manche de quelques millimètres.  
Des vaguelettes vont se former naturellement (avec les épingles). Elles vont servir à gérer au mieux l'embu. Attention à ne pas marquer de plis  
Le mieux est que la manche soit placée au dessus de l'emmanchure
- Cranter, repasser la couture ouverte, ou couture couchée. Effectuer un point surjet ou un point zig zag si possible.



ETAPE

# 07

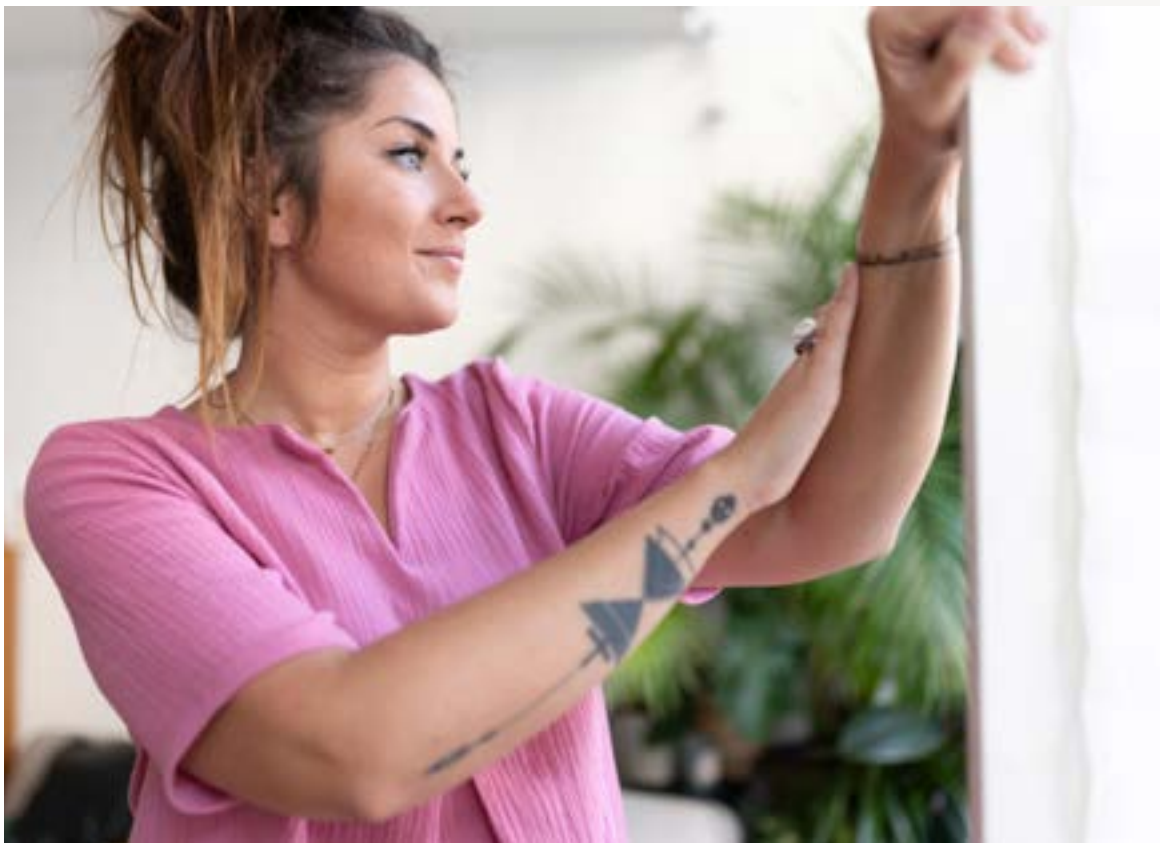
## Faire l'ourlet bas



- Suivant les crans (o), marquer au fer l'ourlet : plier une fois à 1.5cm puis une seconde fois à 1.5cm.  
ASTUCE : vous pouvez ajuster la longueur de la robe en jouant sur la valeur d'ourlet (augmenter/diminuer).
- Epingler si besoin.
- Coudre en point droit en n'oubliant pas les points d'arrêt, à 2mm du bord.
- Repasser une nouvelle fois pour bien aplatir.







## Et maintenant, vous maîtrisez...

Maintenant que vous avez réalisé votre robe La Pimpante, vous maîtrisez les poches dissimulées, la pose d'une parmenture et le montage des manches !

De quoi être fier comme un paon ...  
Bravo !

# L'entretien de vos matières



La rétractation de votre tissu est prise en compte dans la mise à mesure.  
C'est après le 1er lavage que vous pourrez apprécier le bien aller de votre vêtement !  
Pour le 1er lavage, nous vous conseillons 2 méthodes selon vos habitudes :  
Réalisez le montage et lavez le vêtement une première fois en suivant nos conseils d'entretien  
OU  
Avant le montage, surfilez chaque pièces et les lavez en suivant nos conseils d'entretien

## Toile de Lin

Le lin est une matière naturel qui ne se lave pas à plus de 30°C  
Séchez-le à l'air libre et ne le repassez pas ou presque pas, il gardera son allure froissée !

## Jean et Twill de tencel

Le tencel est une matière écologique qui nécessite peu de produit chimique à sa production. Vous pouvez laver votre création à 30°C, préférez tout de même un essorage faible (600 à 800 tr/min). Ne séchez pas en tambour et repassez délicatement.

## Double gaze

Le tissage d'une double gaze nécessite un lavage délicat.  
Même si le coton est une matière plus stable, prévoyez de laver votre création à froid ou à la main en cyclé délicat.  
Séchez-le à l'air libre. Vous pouvez le repassez légèrement mais pas trop afin de ne pas applatir le côté gaufré de ce tissu.



des vêtements sur-mesure,  
à monter soi-même,  
tout simplement.