

fier
comme un
paon

~~~~~  
Vêtements  
sur-mesure  
à monter  
soi-même,  
tout  
simplement.



Robe  
manches longues

**La Plaisante**





Merci d'avoir choisi de faire  
avec nous le modèle

## “La plaisante“

Dans ce tutoriel, vous allez  
retrouver les différentes étapes  
de montage dans un découpage  
qui nous a paru le plus simple pour  
arriver à un résultat nickel.  
Si vous êtes à l'aise en couture,  
n'hésitez pas à réaliser selon  
vos habitudes mais aussi de  
nous transmettre  
vos astuces pour faciliter  
encore le montage.



Le travail a été découpé  
de la manière suivante :

---

- 00** S'échauffer
- 01** Fermer les pinces poitrine et coude
- 02** Assembler les 2 pièces dos
- 03** Assembler les côtés
- 04** Assembler les épaules
- 05** Assembler la parmenture et monter
- 06** Assembler les manches et monter
- 07** Faire l'ourlet bas et manche

## ACCESSOIRES INCLUS

Fil

## MATÉRIEL À PRÉVOIR

Fer à repasser

Machine à coudre

Épingles

Ciseaux de broderie

## LAVAGE

Délicat à 30°C

Pas de séchage en machine

1er lavage :

Réalisez le montage et lavez le vêtement  
une première fois en suivant nos conseils  
d'entretien

OU

Avant le montage, surfilez chaque pièces  
et lavez-les

## REPASSAGE

Basse température

Avec un chiffon humide

## INDICATIONS DE COUTURE

Marges de couture : 1.5 cm

Point droit : 4 points/cm

Point zig-zag : Longueur 1 mm / Largeur 3  
mm



# La plaisante

Simple et sobre par sa coupe et sa matière, un col rond super bien fini, c'est ce qui nous plaisait dans la robe Plaisante.

On a adoré la switcher de style et la plaisante prendra facilement le devant de votre garde robe. Vous allez adorer la faire, et la porter fièrement.

Simple et légère par sa coupe droite  
Ce tissu est tellement facile à coudre et le porter : quelle fierté !

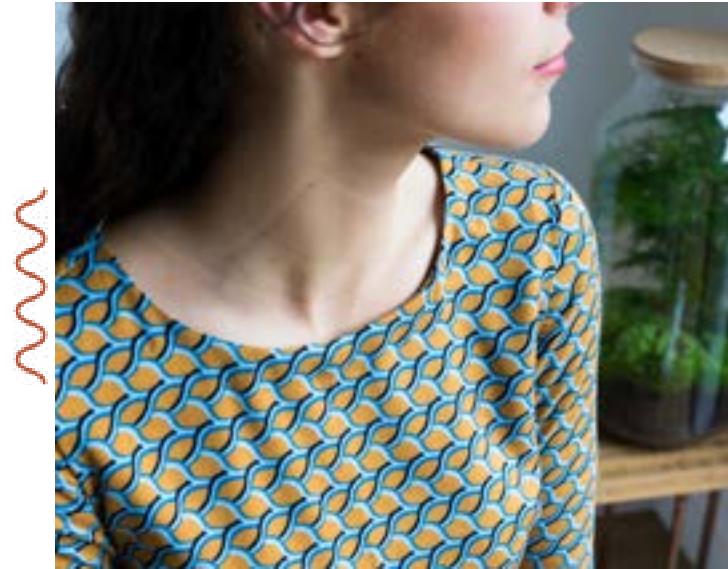
# La plaisante

Cette petite robe passe-partout est un de nos basic !

Vous pouvez la porter avec une paire de baskettes, des talons, en dessous d'une veste en jean ou d'un perfecto cuir, elle est parfaite pour toute les occasions !

Nous vous la proposons en twill de viscose ou de tencel, mais toutes les idées sont à prendre !

Par contre, on veut voir vos créations, alors n'hésitez surtout pas à partager des photos de vos merveilles sur instagram.



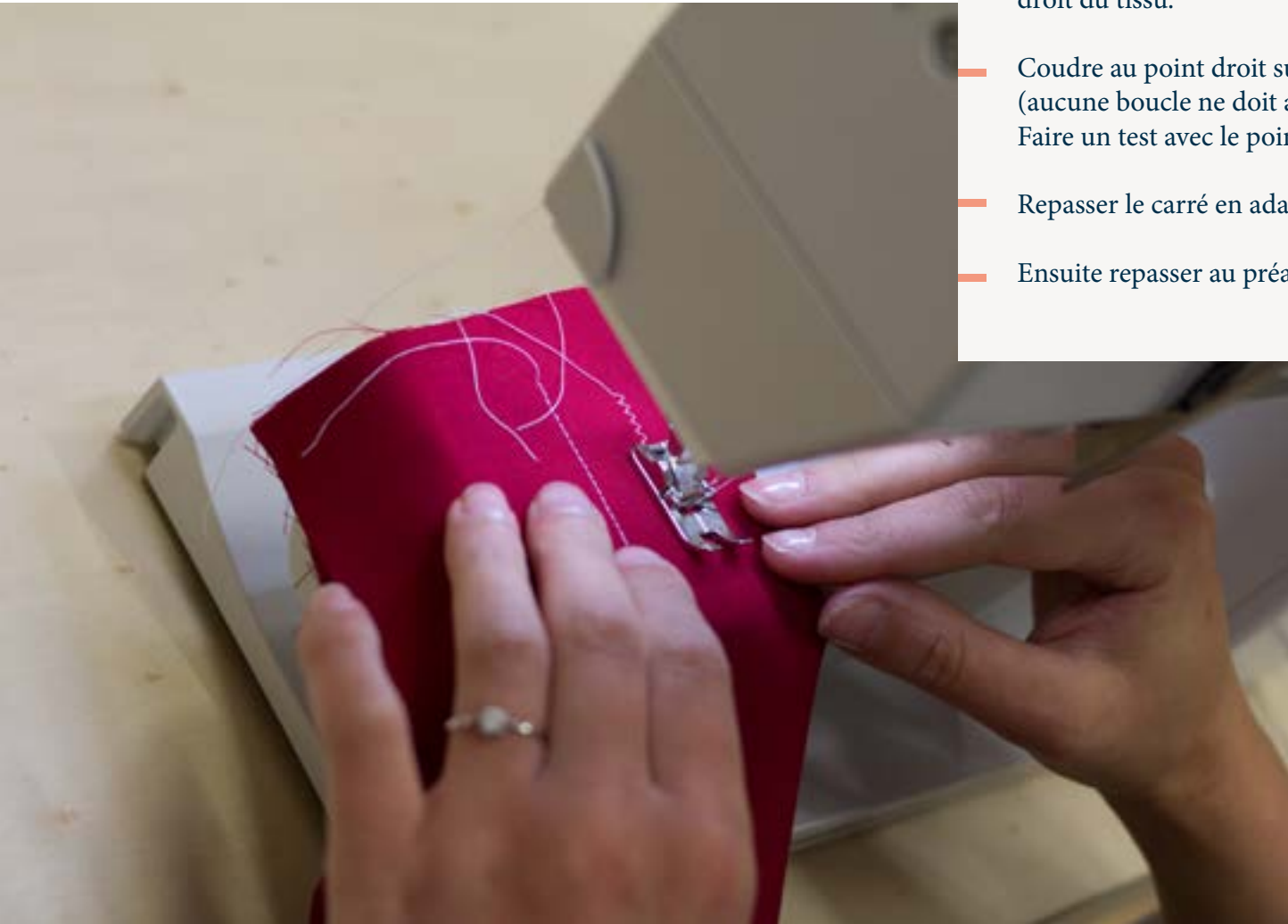
ETAPE

00

## S'échauffer - Pièce n°1

Avant de vous lancer dans le montage, nous vous invitons à un petit échauffement pour prendre en main le tissu.

- Toutes les pièces de votre future robe sont numérotées sur l'en-droit du tissu.
- Coudre au point droit sur le carré pour régler la tension du fil (aucune boucle ne doit apparaître sur l'envers ).  
Faire un test avec le point zig zag également.
- Repasser le carré en adaptant la température du fer.
- Ensuite repasser au préalable chaque pièce avant de coudre.





## Fermer les pinces poitrine & coude - Pièce n°2, 5 et 6

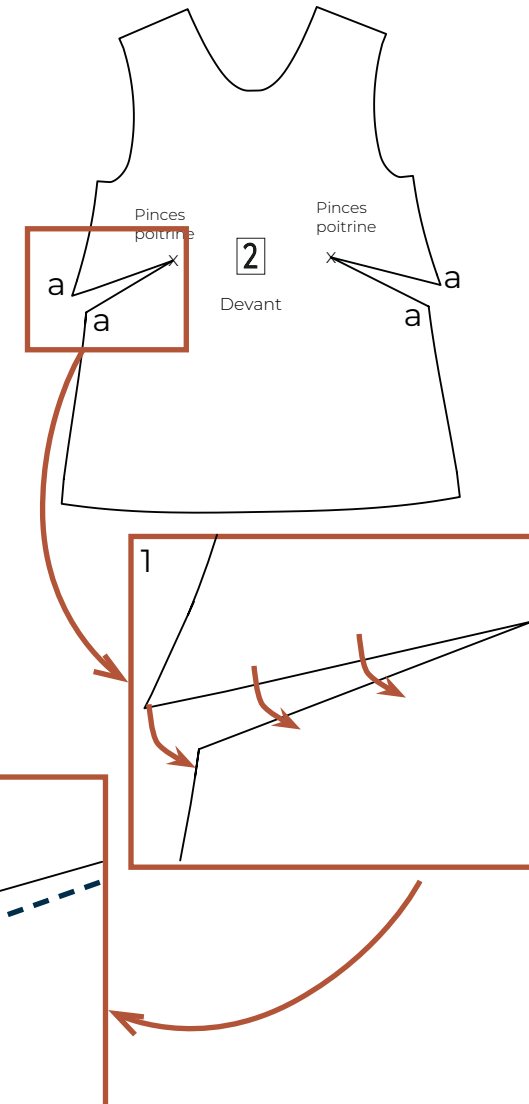
Pour assurer un beau tombé du vêtement en épousant vos formes, fermer les pinces.

### 01.1 Poitrine

- 1 : Sur le devant, plier le tissu endroit contre endroit au niveau de la pince évidée : les valeurs de couture doivent se superposer ainsi que les crans (a).
- Placer des épingles le long pour maintenir.
- 2 : Coudre le long jusqu'au pointage et continuer à coudre «dans le vide» sur 2 cm.
- Faire un noeud avec le fil et couper si besoin.
- Repasser pour aplatir la matière.

### 01.2 Coude

- Superposer crans sur crans et épingler jusqu'au pointage.
- Coudre en point droit tout le long jusqu'au pointage et continuer à coudre «dans le vide» sur 2 cm. Faire un noeud avec le fil.



ETAPE

# 02

Assembler les deux pièces dos - Pièces n°3 & n°4

Assembler les pièces dos du top pour ne constituer qu'une seule pièce.



## 01.2 Assembler

- Placer les dos endroit contre endroit, bord à bord en faisant correspondre les crans (b) pour la taille, (c) pour le bassin et (j) pour la valeur de couture de l'ourlet.
- Maintenir par des épingles.
- Coudre en point droit en faisant un point d'arrêt au début et à la fin.
- Repasser la couture ouverte, ou couture couchée, vous pouvez ensuite surjeter ou finir avec un point zig zag.



## Assembler les côtés - Pièces n°2 et 3+4

Assembler l'avant et l'arrière du top pour ne constituer qu'une seule pièce.

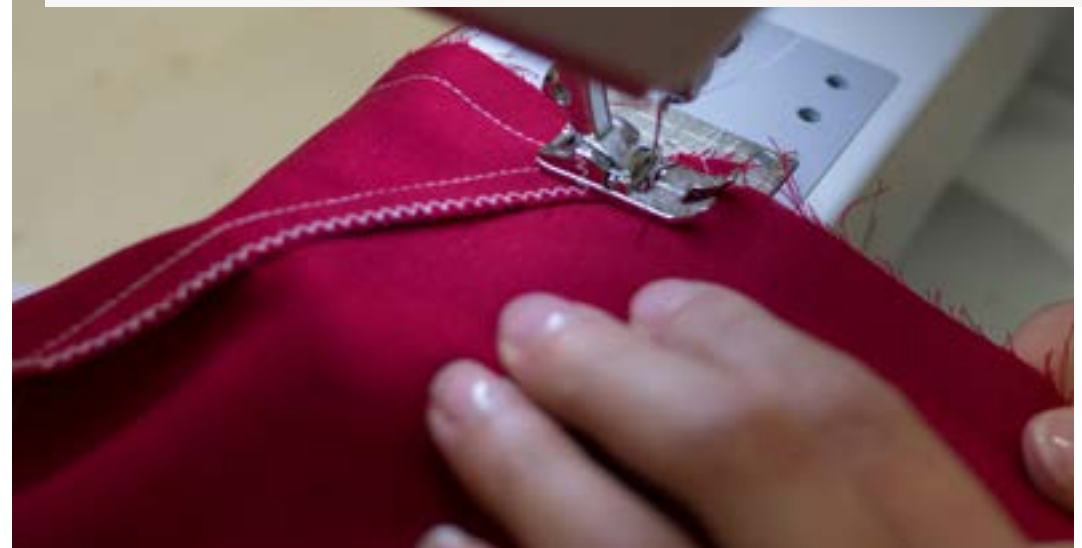


### 01.2 Assembler les côtés

- Poser endroit contre endroit le devant et le dos en superposant bien les crans : crans (d) et crans (j).
- Placer des épingles tous les 10 cm. Renforcer l'épinglage au niveau de la pince avant.
- Coudre en point droit en n'oubliant pas les points d'arrêt.

ATTENTION : Lors de votre passage au niveau des pinces, ralentissez afin de passer au dessus de vos épingles.

- Repasser la couture ouverte, ou couture couchée, vous pouvez ensuite surjeter ou finir avec un point zig zag.





ETAPE

# 04

Assembler les épaules - Pièce n°2 et n°3+4

Refermer les épaules afin de constituer la robe.



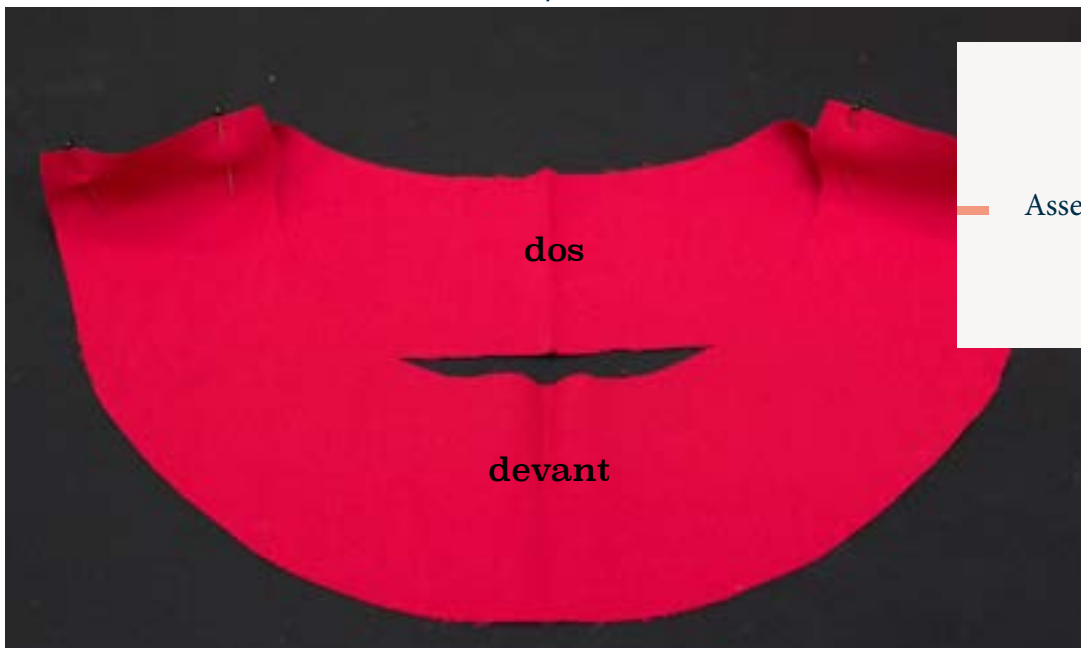
- Superposer les épaules devant et dos, endroit contre endroit, et épinglez.
- Coudre en point droit avec points d'arrêt.
- Repasser couture ouverte.
- Repasser la couture ouverte, ou couture couchée, vous pouvez ensuite surjeter ou finir avec un point zig zag.

ETAPE

# 05

Assembler & monter la parmenture - Pièce n° 7 et n° 8

Pour ne former plus qu'un !



## 05.1 Assembler

Assembler les 2 pièces de parmenture dos ensemble endroit contre endroit.



## 05.2 Monter

Monter maintenant la parmenture sur le vêtement :

- Commencer à partir du cran (e) (milieu devant) et coudre tout le long de l'encolure en faisant correspondre les crans (f), et les coutures épaules avec l'assemblage de la parmenture.
- Faire une piqûre morte pour bien maintenir la parmenture à l'intérieur : c'est une piqûre à 1mm (nervure) sur la parmenture en prenant avec les valeurs de couture (elle ne se voit pas sur l'extérieur du vêtement).
- Bien repasser en faisant rouler le tissu vers l'intérieur. Cranter l'encolure si nécessaire. (photo1).



ETAPE

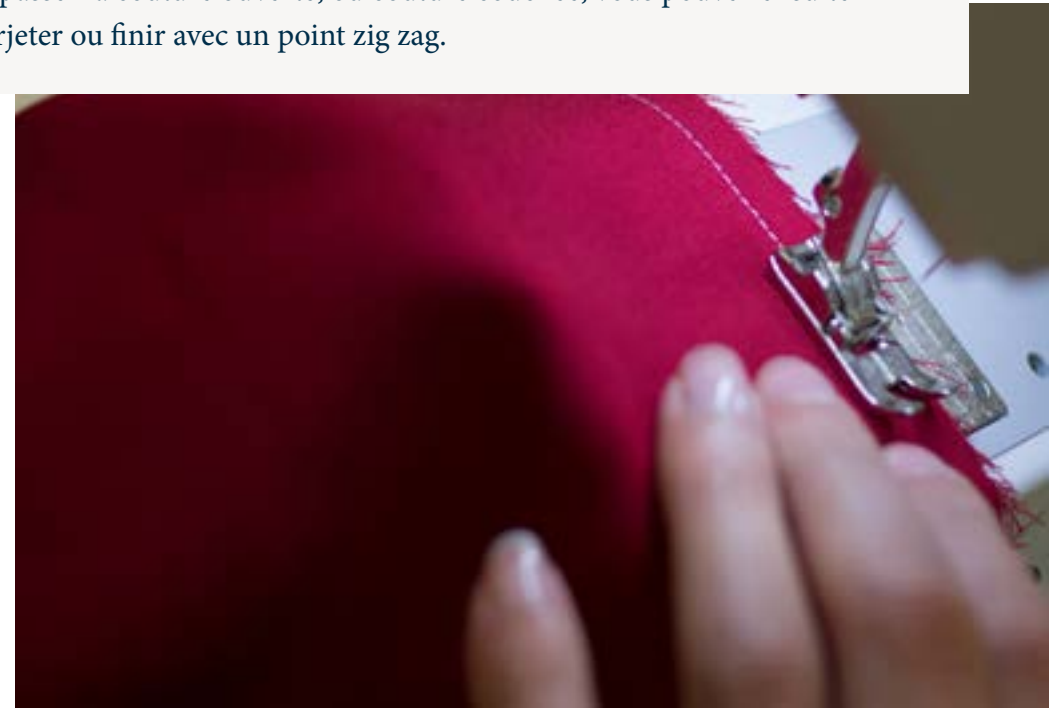
# 06

Assembler les manches - Pièce n° 5 et 6

Monter les manches sur l'emmanchure

## 06.1 Assembler

- Superposer les côtés des manches endroit contre endroit bord à bord et épingler
- Coudre en point droit avec points d'arrêt
- Repasser la couture ouverte, ou couture couchée, vous pouvez ensuite surjeter ou finir avec un point zig zag.



## Monter les manches - Pièces n° 5 , 6 et n° 2+3+4

Monter les manches sur l'emmanchure

## 06.2 Monter

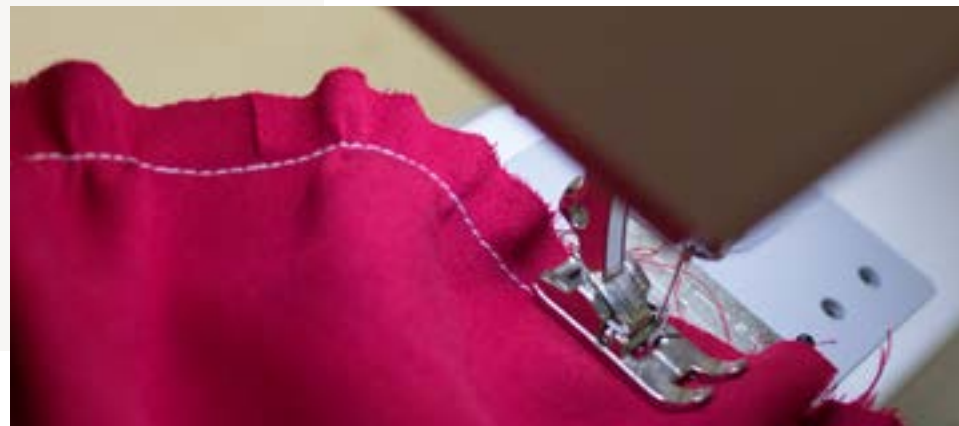
— Epingler crans sur crans : (h) (couture d'épaules), (g) et (i) (endroit contre endroit). Attention à l'embu : il se situe entre les crans (g) et (i).

— Commencer à coudre par le dessous de bras (couture manche contre couture côté).

— A partir du 1er cran (devant ou dos), ne rester plus bord à bord. Faites légèrement dépasser la valeur de couture de la manche de quelques millimètres.

Des vaguelettes vont se former naturellement (avec les épingles). Elles vont servir à gérer au mieux l'embu. Attention à ne pas marquer de plis  
Le mieux est que la manche soit placée au dessus de l'emmanchure

— Cranter, repasser la couture ouverte, ou couture couchée, vous pouvez ensuite surjeter ou finir avec un point zig zag.





Faire la finition de l'ourlet  
préparer l'ourlet pour faciliter sa couture par la suite.



## 06.2 Monter

- Suivant les crans (j) pour la robe et les crans (k) pour les manches, préparer l'ourlet au fer. L'ourlet étant de 1.5cm, faire un 1er repli de 0.75cm et un 2nd de 0.75cm Si vous trouvez que la robe ou les manches sont trop longues, vous pouvez augmenter la valeur de l'ourlet.
- Coudre en point droit en nervure (à 1mm du bord de l'ourlet) en faisant des points d'arrêt.

ASTUCE ourlet du bas : vous pouvez placer le vêtement sur vous pour déterminer la valeur d'ourlet que vous souhaitez

ASTUCE ourlet manche : pour faciliter la couture, vous pouvez enlever le compartiment de stockage pour mieux placer la manche.





## Et maintenant, vous maîtrisez...

Maintenant que vous avez réalisé votre robe La Plaisante, vous maîtrisez la pince poitrine, le montage d'une parementure au col, et bien sûr, des manches !

**De quoi être fier comme un  
paon...Bravo !**

# L'entretien de vos matières



La rétractation de votre tissu est prise en compte dans la mise à mesure.  
C'est après le 1er lavage que vous pourrez apprécier le bien aller de votre vêtement !  
Pour le 1er lavage, nous vous conseillons 2 méthodes selon vos habitudes :  
Réalisez le montage et lavez le vêtement une première fois en suivant nos conseils d'entretien  
OU  
Avant le montage, surfilez chaque pièces et les lavez en suivant nos conseils d'entretien

## Twill de tencel

Le tencel est une matière écologique qui nécessite peu de produit chimique a sa production. Vous pouvez laver votre création à 30°C, préférez tout de même un essorage faible (600 à 800 tr/min). Ne séchez pas en tambour et repassez délicatement.

## Twill de viscose

La viscose est une matière fragile qui n'aime pas la chaleur et nécessite un lavage délicat.  
Optez pour un lavage à froid ou à la main, en cycle délicat comme pour votre lingerie !  
Séchez à l'air libre et repassez en basse température, avec une pate mouille si possible.  
La javanaise et toile de viscose quant à elle peuvent être lavée à 30° en machine en cycle délicat.



*fier*  
*comme un*  
*paon*

des vêtements sur-mesure,  
à monter soi-même,  
tout simplement.