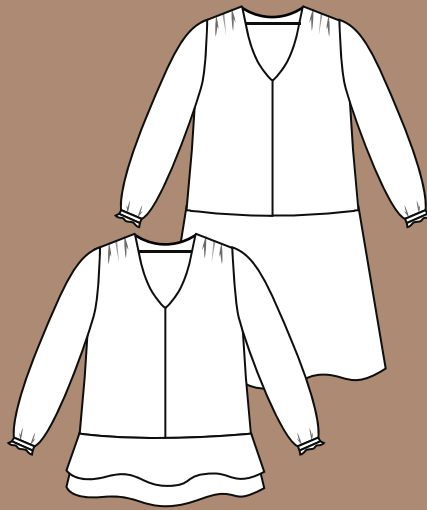




www.shop-chez-machine.com

chez machine.



#chezmayapattern
#chezmachinepatterns

maya



Chez machine. est une marque déposée. Toute reproduction, diffusion et utilisation commerciale est strictement interdite.

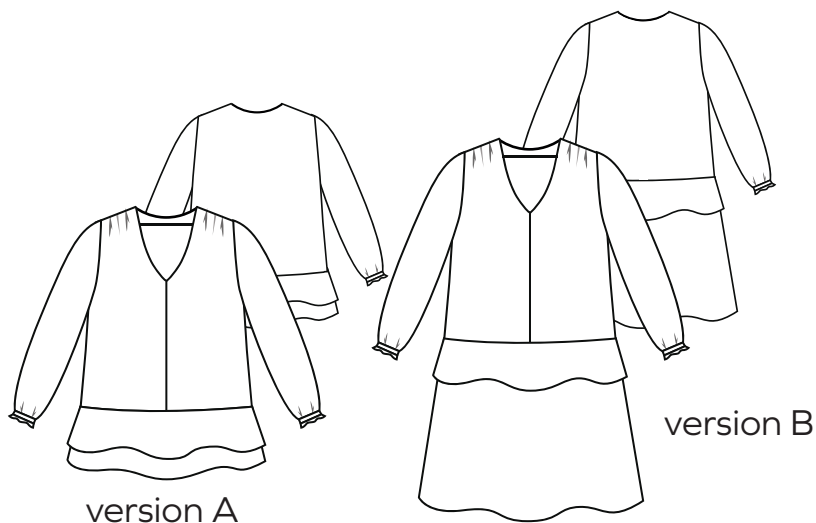
sommaire

2

présentation	3
mesures	4
fournitures	5
impression	6
liste des pièces	8
coupe	9
conseils	10
instructions de montage	11
ressources	14

Maya est une robe automnale facile à porter mais qui ne concède rien au style. Elle regorge de petits détails qui sauront vous ravir : manches longues avec finition élastiquée, volant à la taille, fronces aux épaules et une encolure V en deux empèchements. Elle s'adapte facilement à toutes les morphologies et se prête à toutes les interprétations : Maya devient très aisément un top fluide et tendance, ou une robe simple sans volant.

«Pour une journée boulot tout confort mais stylée, ou une soirée avec des jolis talons, elle soulignera votre style affirmé tout en apportant un confort apprécié. De la soie ou du lyocell pour de la fluidité et de la légèreté, du crêpe (laine, lin, coton) pour un tomber plus lourd mais toujours souple !» Manue



Emmanuelle raffolle des volants autant que des petits détails. Chaque cousette est une ode à la féminité.

Nous avons travaillé main dans la main pendant plusieurs semaines et aujourd'hui, nous sommes très fières de vous présenter Maya.

Bonne couture !

tableau de mesures (en cms) - stature de base : 1,68 m

TAILLE	32	34	36	38	40	42	44	46	48	50	52	54	56
carrure devant	29	30	31	32	33	34	35	36	37,5	39	40,5	42	43,5
carrure dos	30	31	32	33	34	35	36	37	38,5	40	41,5	43	44,5
poitrine	76	80	84	88	92	96	100	104	110	116	122	128	134
taille	60	64	68	72	76	80	84	88	94	100	106	112	118
tour de bras	25	26	27	28	29	30	31	32	34	36	38	40	42

vêtement fini (en cms)

TAILLE	32	34	36	38	40	42	44	46	48	50	52	54	56
carrure devant	30,5	31,5	32,5	33,5	34,5	35,5	36,5	37,5	39	40,5	42	43,5	45
carrure dos	33	34	35	36	37	38	39	40	41,5	43	44,5	46,5	47,5
poitrine	83	87	91	95	99	103	107	111	117	123	129	135	142
taille	88	92	96	100	104	108	112	116	122	128	134	140	146
long. totale robe	90	90	90	91	91	91	92	92	92	93	93	93	93
long. tot. blouse	64	64	64	65	65	65	66	66	66	67	67	67	67
long. manche	61,5	62	62	63	63	63,5	63,5	64	64	65	65,5	66	66,5
tour de bras	30	31	32	33	34	35	36	37	39	41	43	44	45,5

A l'inverse de la fast fashion ou mode jetable, il y a la couture. Et pour ne pas sombrer dans le côté obscur de ce que l'on pourrait appeler le « fast sewing », cousons des vêtements durables et dans lesquels nous serons mises en valeur !

Pour un seyant proche du sur-mesure, il est primordial de bien choisir sa taille et d'ajuster son patron à votre morphologie.

Pour vous aider, nous avons créé une [fiche dédiée](#) sur notre site.

Nous vous conseillons de vous fier en premier lieu votre carrure. C'est à partir de cette taille que vous devrez ensuite tracer un compromis.

Aussi, il est préférable de allonger/raccourcir les bustes en fonction de vos mensurations.



Nous ne le répèterons jamais assez : faire une toile est essentiel ! Ce n'est pas une perte de temps !

métrage nécessaire - mercerie

TAILLE	32	34	36	38	40	42	44	46	48	50	52	54	56	
LAIZE	METRAGE													
Version A - Blouse														
140 cm / 45"	240 cm				280 cm				350 cm					
150 cm / 55"	240 cm						280 cm				350 cm			
Version B - Robe														
140 cm / 45"	280 cm				310 cm				370 cm					
150 cm / 55"	280 cm						310 cm				370 cm			
thermocollant	40 cm													
élastique (5 mm)	50 cm													

astuce : les tissus biologiques ont souvent des laizes plus larges (150 cm) et permettent ainsi des métrages moindres !

tissus recommandés

Chaine et trame exclusivement !

Popeline, batiste, crêpe (coton, lin, laine,...), soie, lyocell, ...

Soyez vigilant.es sur la souplesse et la fluidité du tissu par rapport aux volants !

Pour un vêtement durable, privilégiez du matériel et des matières premières de qualités et respectueuses de l'environnement et de l'être humain.

Il est important de traiter votre tissu de la même façon que vous allez traiter votre vêtement : même lavage et même repassage vous éviteront bien des surprises !

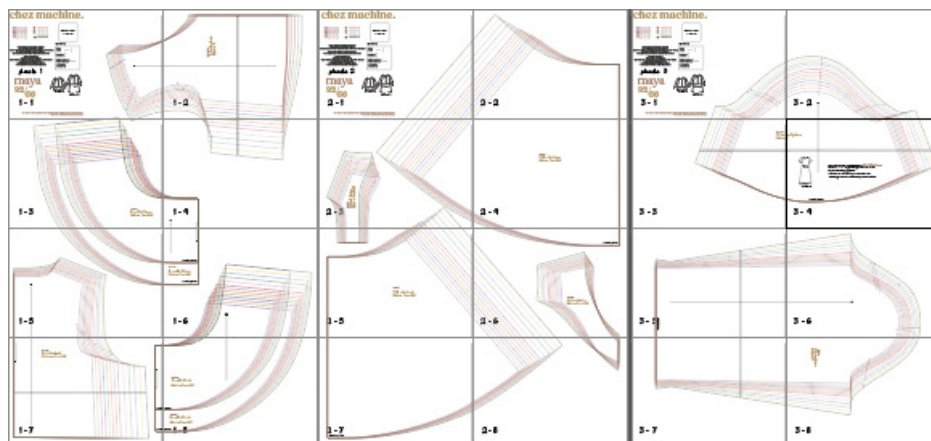
Respectez bien le droit-fil !

N'oubliez pas de lire votre guide d'utilisation du patron numérique contenu dans votre fichier !

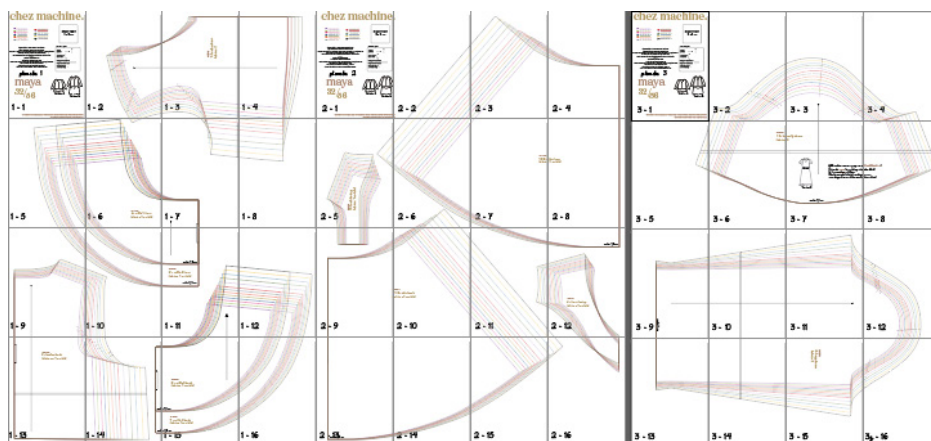
Format	A0	A3	A4	US Letter
Nombre de pages	3	24	48	56

planche 1 : buste devant et dos + volants
planche 2 : parementures et jupe devant et dos
planche 3 : manche longue et manche papillon

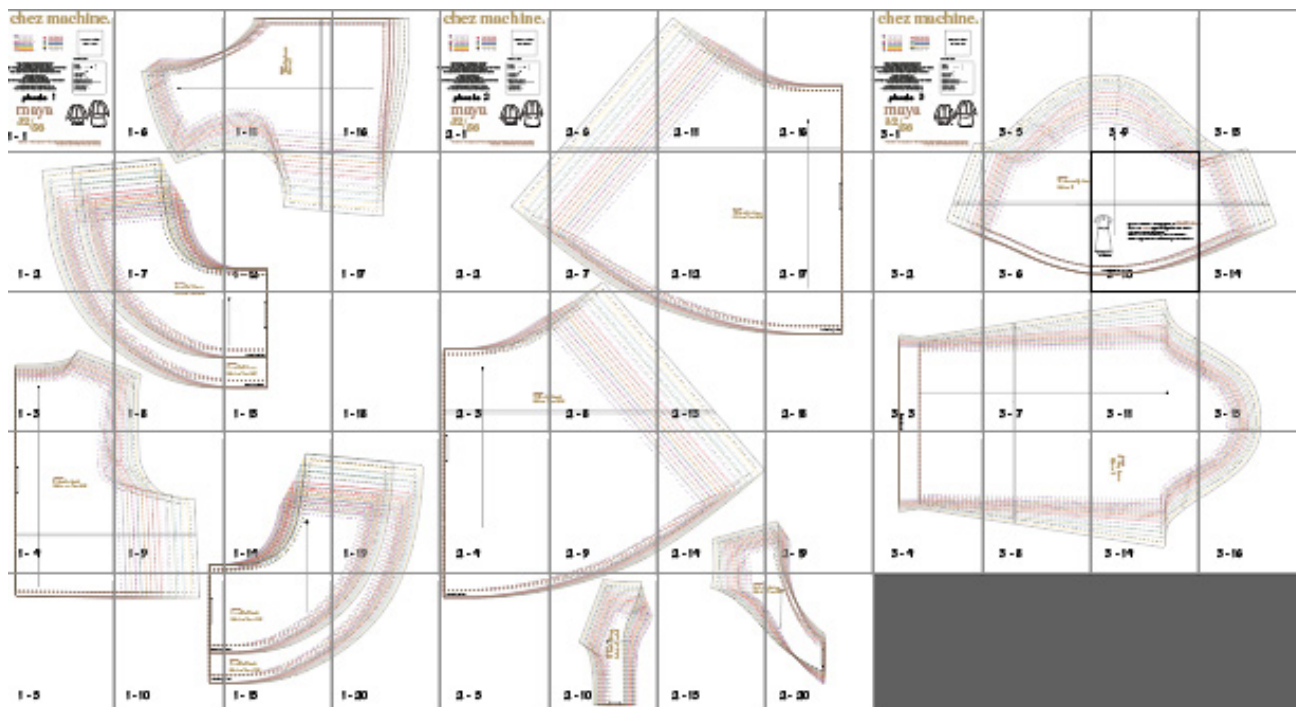
A3



A4



US Letter



Avez-vous vu qu'un système de calques vous permet de n'imprimer que les tailles qui vous seront utiles ?

astuce écolo !

Stockez vos fichiers sur clé USB ou disque dur externe plutôt que sur un Cloud...
N'imprimez que la planche sur des feuilles de brouillon (ou le verso de feuilles déjà imprimées uniquement sur le recto) et consultez les explications depuis votre tablette ou PC quand cela est possible !



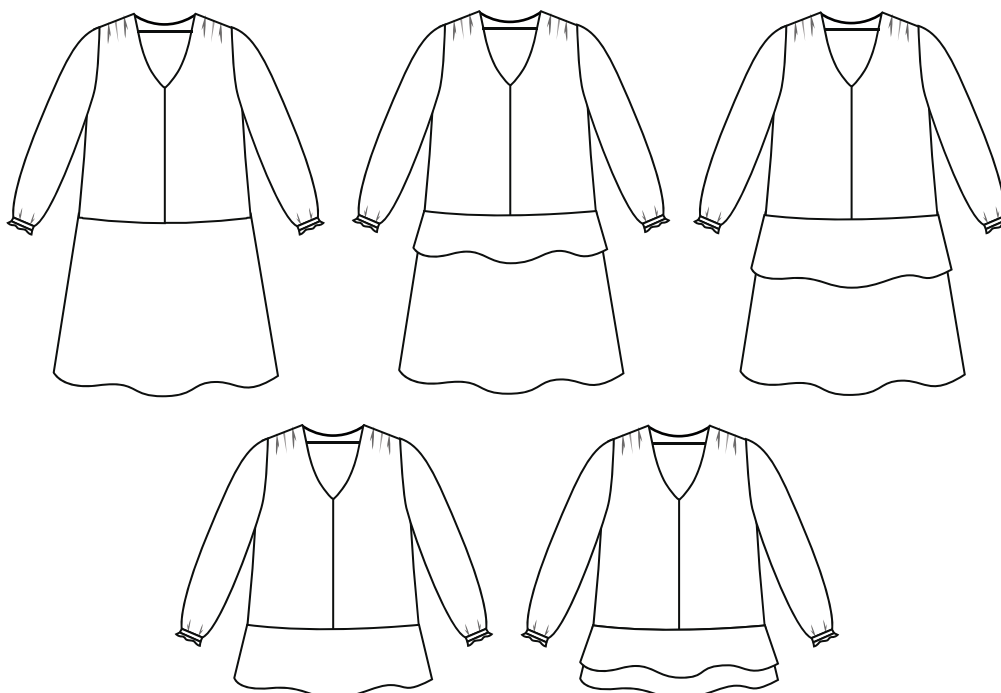
Chaque petit geste compte ! Nos enfants vous disent «Merci !» :)

liste des pièces

Le patron est composé de 9 pièces :

VERSION	N°	NOM DE PIECE	COUPE DU TISSU
A & B	1	Devant	2 fois
A & B	2	Dos	1 fois au pli
A & B	3	Manche	2 fois
A & B	4	Parementure devant	1 fois au pli
A & B	5	Parementure dos	1 fois au pli
A & B	6	Volant devant 1	1 fois au pli
A & B	7	Volant dos 1	1 fois au pli
A	8	Volant devant 2	1 fois au pli
A	9	Volant devant 2	1 fois au pli
B	10	Juoe devant	1 fois au pli
B	11	Jupe dos	1 fois au pli

Vous pouvez tout à fait jouer avec les volants suivant votre morphologie :
n'en mettre qu'un ou même pas du tout !

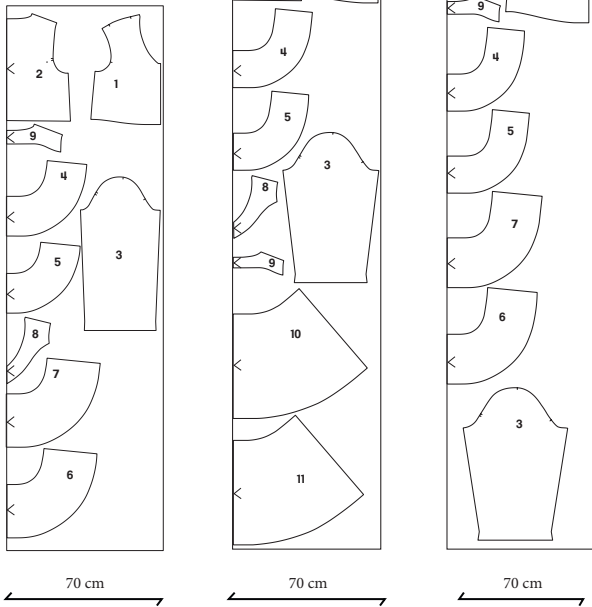


coupe

A : 140 cm - 52-56
 A : 150 cm - 52-56

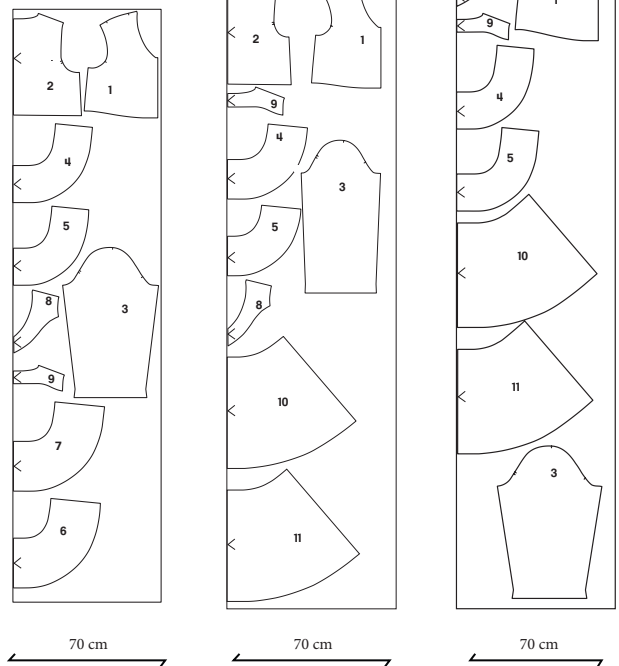
A : 140 cm - 40-50
 A : 150 cm - 46-50

A : 140 cm - 32-38
 A : 150 cm - 32-44



B : 140 cm - 52-56
 B : 150 cm - 52-56

B : 140 cm - 32-38
 B : 150 cm - 32-44
 B : 140 cm - 40-50
 B : 150 cm - 46-50



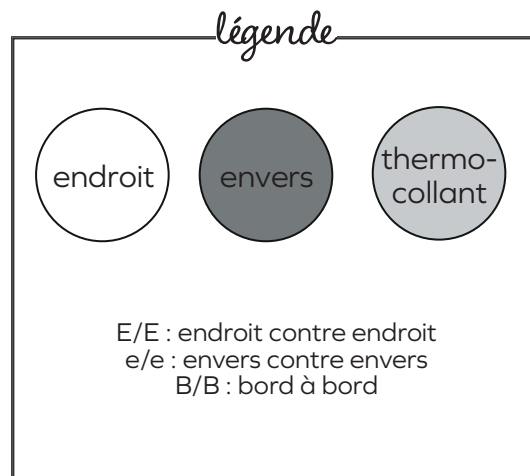
N'oubliez pas vos crans de montage !

Prenez le temps de lire les instructions avant de commencer afin de visualiser grossièrement le montage.

Si quelques étapes vous paraissent un peu flou, pas d'inquiétude : vous les comprendrez au fur et à mesure.

Nous expliquons le montage professionnel avec une surjeteuse : si vous êtes débutante nous vous conseillons de surfiler (ou surjeter) les pièces dès à présent.

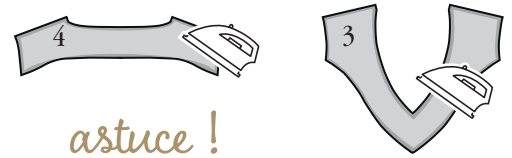
LES MARGES DE COUTURES SONT DE 1 CM ET LES MARGES D'OURLETS DE 1,5 CM.



C'est parti !

1) Préparation des pièces

- Thermocollez les parementures devant et dos.
 - Surjetez le côté extérieur des parementures ou bien posez un joli biais !
- Cette étape est essentielle ! Il faut absolument utiliser un entoilage **tissé** adapté au tissu.

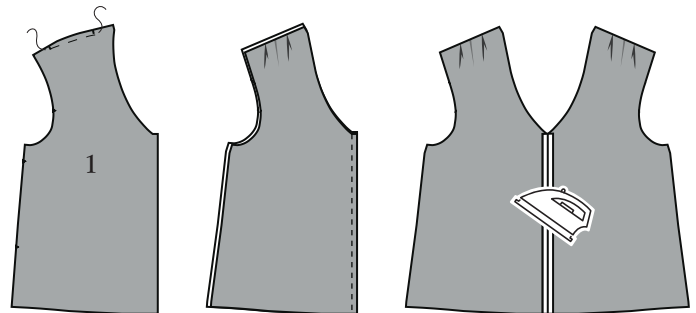


astuce !

En théorie, il faut faire preuve de patience et laisser reposer plusieurs heures les pièces thermocollées avant de les utiliser. C'est le moment d'aller bouquiner en sirotant une bonne tasse de thé ou de café !

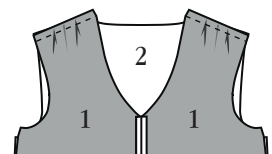
2) Préparation du devant

- Piquez un fil de fronces entre les deux repères sur les épaules devants, de chaque côté.
 - Assemblez les deux devants E/E, B/B par la couture milieu devant.
- Ecrasez la couture au fer.



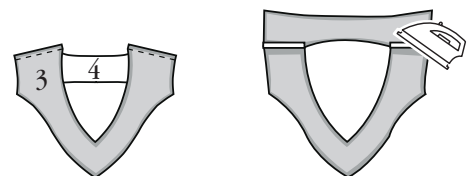
3) Assemblage devant et dos

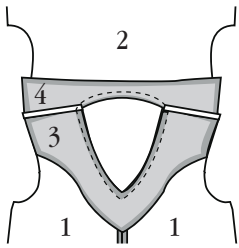
Assemblez le devant et le dos par les épaules, E/E, B/B. Repassez les coutures vers le devant.



4) Les parementures

- Assemblez les parementures devant et dos par les coutures d'épaules. Épinglez. Piquez. Surjetez.
- Repassez les marges vers le dos.





- Assemblez la parementure et le buste E/E, B/B, par l'encolure en faisant correspondre les coutures d'épaules, le milieu devant et le dos. Epinglez, piquez à 1cm tout le tour de l'encolure. Crantez, retournez et repassez soigneusement.
- Vous pouvez sous-piquer l'encolure et piquez dans les coutures d'épaules pour bien maintenir la parementure en place.

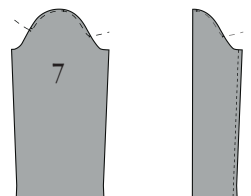
5) Coutures côtés

- Placez ta blouse comme si elle était terminée, sur l'envers. Le devant et le dos sont donc E/E.
- Epinglez le devant et le dos par les côtés, en faisant bien correspondre le bas d'emmanchure... Piquez à 1 cm. Surjetez.



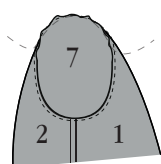
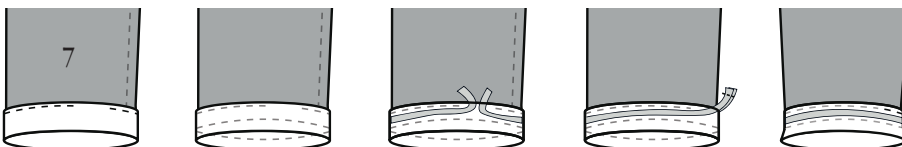
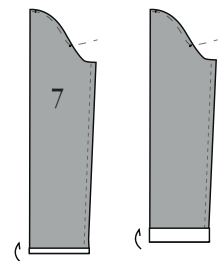
6) Les manches

- Passez un fil de fronces sur la tête de manche, du cran au cran. (Elargissez au maximum ton point de machine et pique à 0,5 cm du bord en laissant du fil en début de couture et en fin de couture le tout sans point d'arrêt)
- Assemblez les côtés de manches, E/E, B/B. Epinglez. Piquez. Surjetez.



- Le bas des manches :

- Marquez au fer un pli de 1 cm e/e puis un deuxième à 3 cm.
- Surpiquez nervure (à 2 mm du bord) en laissant une ouverture.
- Surpiquez de nouveau mais cette fois-ci à 2 cm du bord replié pour créer la coulisse.
- Glissez l'élastique dans la coulisse par l'ouverture laissée précédemment. L'idéal est de mesurer directement la longueur de l'élastique sur votre poignet.
- Cousez les deux extrémités de l'élastique ensemble en prenant soin de vérifier qu'il ne vrille pas.
- Refermez l'ouverture.



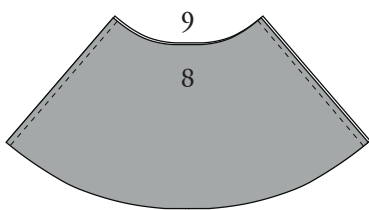
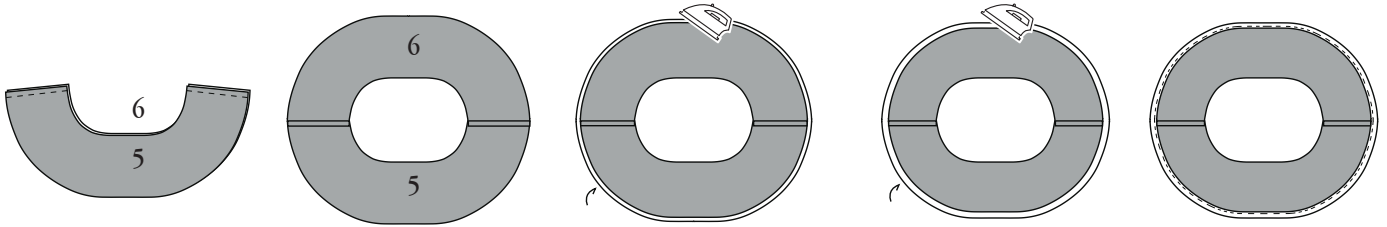
- Montez la manche E/E et B/B en faisant correspondre les crans de montage (devant, dos et couture d'épaule) tout en répartissant les fronces entre les crans grâce au fil de fronces. Surjetez.
- Faites de même avec la deuxième manche !*

7) Préparation du/des volant(s)

(Version A : volant 1 et volant 2 / Version B : volant 1 ou volant 2)

- Assemblez les volants devant et dos E/E, B/B par les coutures côtés. Surjetez. Ecrasez les coutures vers le devant.

- Vous pouvez d'ores-et-déjà faire tes ourlets : repliez le bas de 0,5 cm vers l'intérieur puis 1 cm et piquez à 1 cm du bord.



8) Préparation de la jupe (Version B)

- Assemblez les jupes devant et dos E/E, B/B par les coutures côtés. Surjetez. Ecrasez les coutures vers le devant.

- Vous pouvez d'ores-et-déjà faire tes ourlets : repliez le bas de 0,5 cm vers l'intérieur puis 1 cm et piquez à 1 cm du bord.

9) Dernière ligne droite !

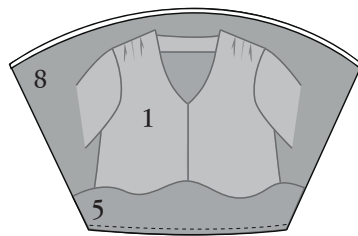
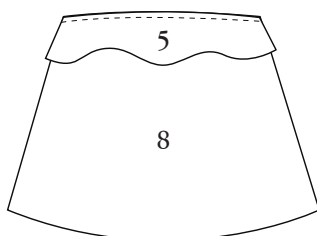
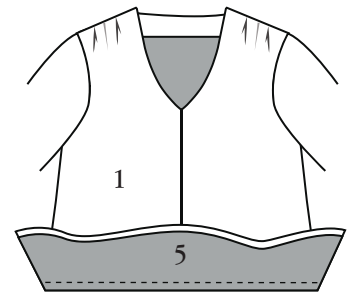
• Version Blouse

- Assemblez le volant 1 et le volant 2 comme si ils étaient terminés : le volant 1 sur le dessus, son envers contre l'endroit du volant 2.

- Piquez une couture de maintien à 0.5 cm.

- Assemblez l'ensemble des deux volants au buste en insérant ce dernier dans la jupe, E/E et B/B. Les coutures côtés et les crans milieux devant et dos doivent correspondre.

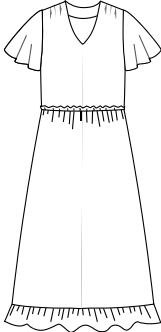
- Piquez à 1 cm. Surjetez.



• Version Robe

Assemblez le volant et la jupe comme s'ils étaient terminés : le volant sur le dessus, son envers contre l'endroit de la jupe. Piquez une couture de maintien à 0,5 cm. Assemblez l'ensemble jupe + volant au buste en insérant ce dernier dans la jupe, E/E et B/B. Les coutures côtés et les crans milieu dos et milieu devant doivent correspondre. Piquez à 1 cm. Surjetez.

Il ne reste plus qu'à l'essayer et l'adopter... et fermer la petite ouverture... vous savez celle du bas de manche... celle pour laquelle je vous ai entendu(e) d'ici dire « Bah... personne ne le verra !... »



@23ruedesroses vous propose un [Hack Machine](#) !
Faites de [maya](#) la parfaite petite robe d'été !
Vous trouverez sur la planche 3, les manches papillons.
Pour le reste du tutoriel, rendez-vous dans la rubrique [Hack Machine](#) !



Vous pouvez parcourir [Instagram](#) avec les hashtags
[#chezmayapattern](#) et [#chezmachinepatterns](#)
N'hésitez pas à y partager vos créations :
chaque mois, nous tirons au sort un.e gagnant.e d'un bon d'achat de 20 € !

Besoin d'aide ?

Rejoignez le groupe Facebook «[Chez Machine Addicts](#)»

Retrouvez des vidéos sur [Youtube](#)

Parcourez notre [FAQ](#) !

Si vous n'avez pas trouvé les réponses à vos questions, vous pouvez nous
contacter à l'adresse suivante : toctoc@chez-machine.fr !

nous sommes sociales !

✉ toctoc@chez-machine.fr

[Pinterest](#) *chez machine*

[YouTube](#) *chez machine*

[Facebook](#) *chez machine*

[Instagram](#) *chezmachinepatterns*

