

fier
comme un
paon

~~~~~  
vêtements  
sur-mesure  
à monter  
soi-même  
tout  
simplement

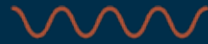


Top

**l'évidente**



Twill de viscose



Merci d'avoir choisi de faire  
avec nous le top

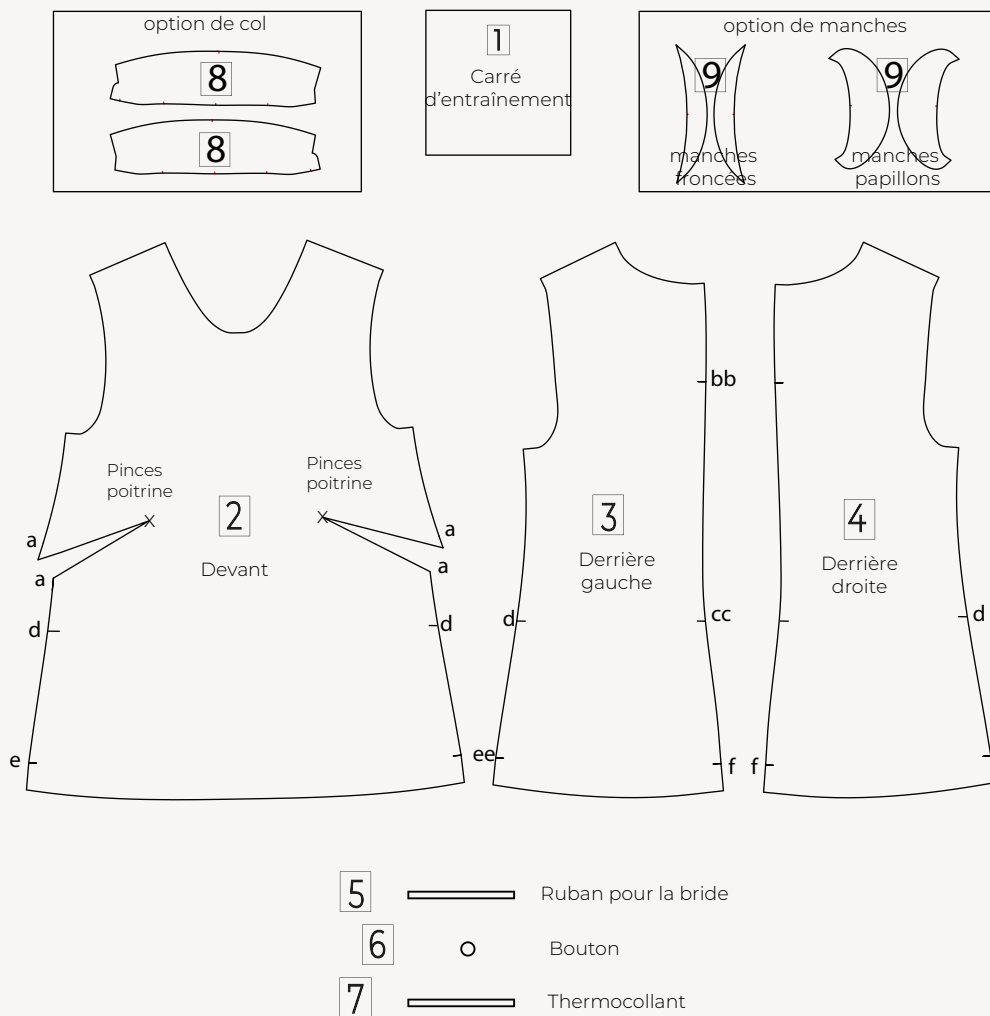
## “L'évidente“

Dans ce tutoriel, vous allez  
retrouver les différentes étapes  
de montage dans un découpage  
qui nous a paru le plus simple pour  
arriver à un résultat satisfaisant.

Si vous êtes à l'aise en couture,  
n'hésitez pas à réaliser selon  
vos habitudes et aussi de nous  
pousser vos astuces pour faciliter  
encore le montage ou améliorer  
l'esthétique.



# L'Évidente



Le travail a été découpé de la manière suivante :

- 00** S'échauffer
- 01** Préparer les pièces
- 02** Fermer les 2 pinces poitrine

Evidente avec bride ou avec un col : 2 versions

Evidente finition bride

- 03** Assembler le milieu dos
- 04** Assembler les côtés et les épaules
- 05** Réaliser les finitions ourlet
- 06** Poser le bouton et réaliser une bride

Evidente col

- 03** Assembler le milieu dos
- 04** Assembler les côtés et les épaules
- 05** Réaliser les finitions ourlet
- 06** Poser le bouton et réaliser une bride

Les manches

Evidente sans manche

- 07a** Réaliser un repli

Evidente manches papillon

- 07b** Assembler les manches
- Réaliser les finitions

Evidente manches avec fronces

- 07c** Réaliser les fronces

Assembler les manches à volants et finitions

## ACCESSOIRES INCLUS

Fil

## MATÉRIEL À PRÉVOIR

Fer à repasser

Machine à coudre

Épingles

Ciseaux de broderie

## INDICATIONS DE COUTURE

Marges de couture : 1.5 cm

Aiguille universelle de 70 ou 80

Point droit : 4 points/cm

Point zig-zag : Longueur 3 mm / Largeur

5 mm ou surjet



# L' évidente

Léger et élégant, vous serez aussi fan que nous de ce top tout en simplicité sublimé par une jolie ouverture en goutte d'eau sur la nuque.

Unique avec son col tombant et ses manches papillon ou froncées.

Vous adorerez coudre cette pièce ultra simple et on le sait, vous serez fier comme un paon !

# La rétractation de vos matière



La rétractation de votre tissu est prise en compte dans la mise à mesure.  
C'est après le 1er lavage que vous pourrez apprécier le bien aller de votre vêtement !  
Pour le 1er lavage, nous vous conseillons 2 méthodes selon vos habitudes :

Réalisez le montage et lavez le vêtement une première fois en suivant nos conseils d'entretien

OU

Avant le montage, surfilez chaque pièces et les lavez en suivant nos conseils d'entretien

Pour plus d'informations sur la rétractation, n'hésitez pas à lire notre article, [Chérie j'ai rétréci tes habits](#), sur le blog!

## L'entretien de vos matières



### Twill de viscose

La viscose est une matière fragile qui n'aime pas la chaleur et nécessite un lavage délicat.  
Optez pour un lavage à froid ou à la main, en cycle délicat comme pour votre lingerie !  
Séchez à l'air libre et repassez en basse température, avec une pate mouille si possible.



ETAPE

00

## S'échauffer - Pièce 1

Avant de vous lancer dans le montage, nous vous invitons à un petit échauffement pour prendre en main le tissu. Sur la pièce d'entraînement, nous vous conseillons ces exercices.



- Toutes les pièces de votre top sont numérotées sur l'endroit du tissu.
- Repasser le carré en adaptant la température du fer.
- Coudre en point droit sur le carré d'entraînement pour régler la tension du fil (aucune boucle ne doit apparaître sur l'envers).  
Faire un test également avec le point zig zag ou à la surjeteuse si vous en avez une.
- Poser un échantillon du thermocollant sur un des bords du tissu d'entraînement en le positionnant centimètre par centimètre au fur et à mesure du repassage (sans vapeur).  
**ATTENTION** : La face brillante doit être contre le tissu. C'est la partie collante.
- Repasser au préalable chaque pièce avant de coudre.



## Fermer les 2 pinces poitrines - Pièce n°2

Assurer un beau tombé du vêtement en épousant vos formes.

La pince n'est pas évidée sur les petites tailles car l'excédent de tissu n'est pas important. Suivez le même procédé, il n'y aura pas besoin de réaliser un surjet.

Retrouvez le tuto vidéo [«coudre une pince évidée»](#) sur youtube

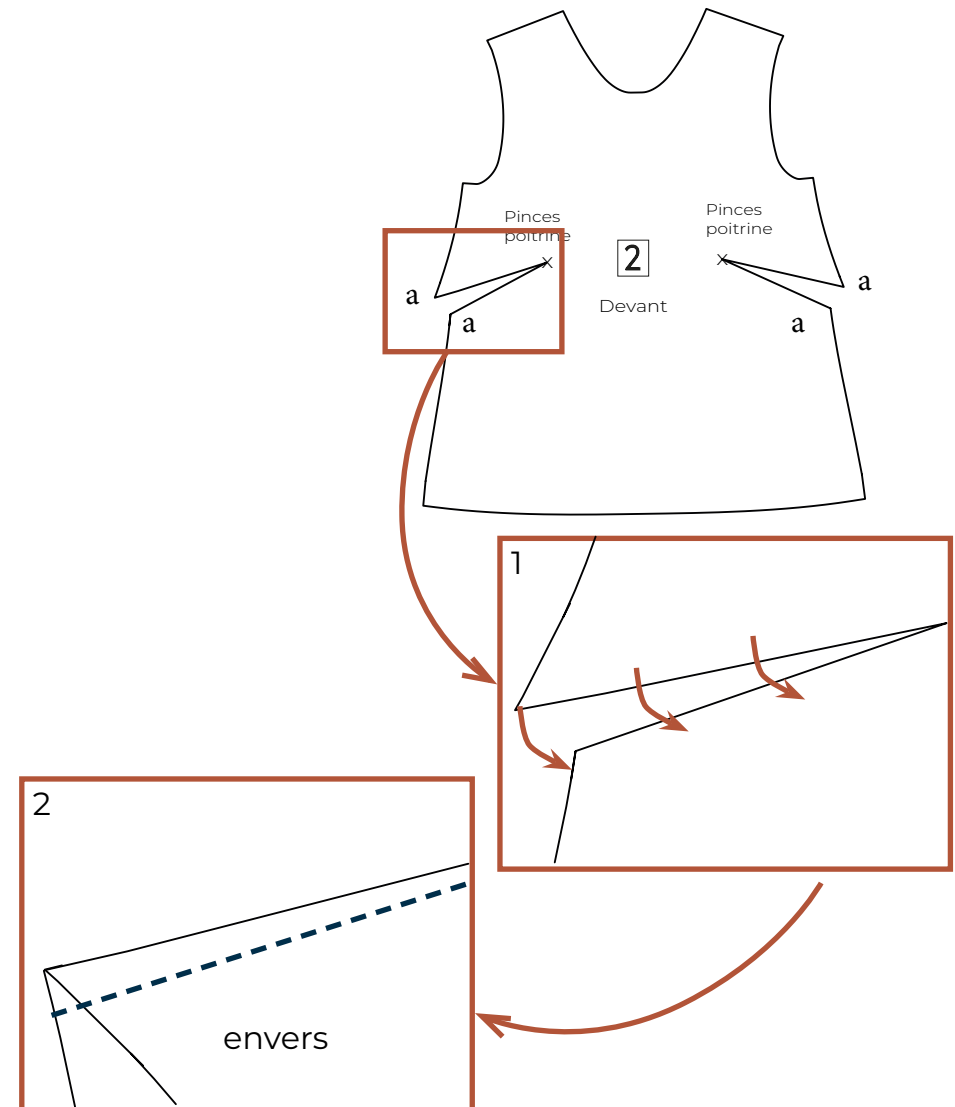
- 1 : Sur le devant, plier le tissu endroit contre endroit au niveau de la pince évidée : les valeurs de couture doivent se superposer ainsi que les crans (a).

Placer des épingles le long pour maintenir.

- 2 : Coudre le long jusqu'au pointage et continuer à coudre «dans le vide» sur 2 cm.

Faire un noeud avec le fil et couper si besoin. Puis faire un point de zig zag ou surjet sur la valeur de couture.

Repasser pour aplatir la matière.



ETAPE

# 02a

## Evidente finition bride

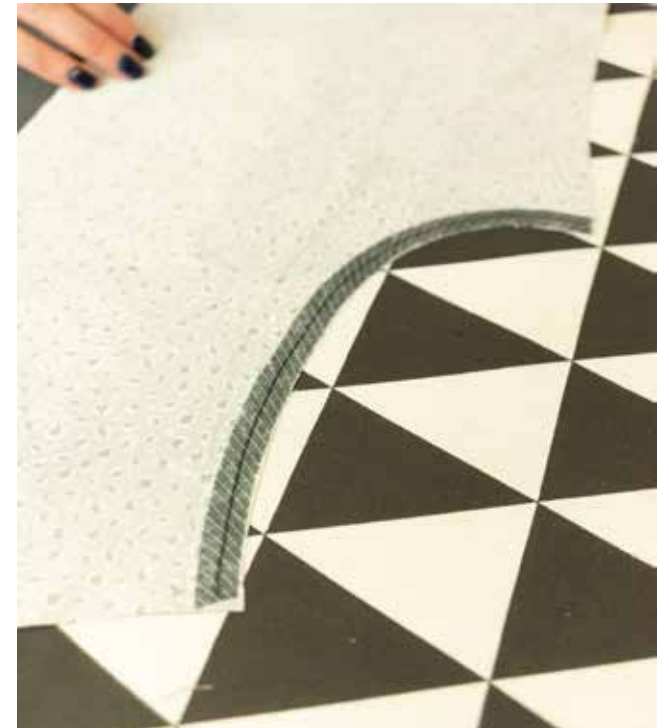
Préparer les pièces - Pièces n°2, 3 et 4

Rendre les bords du vêtement les plus propres possibles.

- Sur la pièce devant et les 2 pièces du dos :  
Appliquer le droit-fil thermocollant comme lors de l'échauffement à l'étape 1 au niveau de :
  - l'encolure
  - des emmanchures
  - de la goutte (du cran dos (b) jusqu'à l'encolure)

### ATTENTION :

- ne pas se tromper de côté pour le thermo : face brillante contre le tissu.
- ne pas utiliser de vapeur.





ETAPE

# 03a

## Evidente finition bride

Assembler le milieu dos - Pièces n°3 et 4



- Poser les 2 pièces dos endroit contre endroit avec comme repère les crans d'assemblage (b), (c) et (f).
- Placer des épingles perpendiculairement au bord du tissu pour fixer les 2 pièces.
- Coudre en point droit en n'oubliant pas les points d'arrêt.  
ATTENTION : coudre jusqu'au cran (b). Le haut du milieu dos doit rester ouvert.
- Repasser couture ouverte, vous pouvez ensuite surjeter ou finir les bords de couture avec un point zig zag.

ETAPE

# 04a

## Evidente finition bride

Assembler les côtés et les épaules - Pièces n°2, 3 et 4

Relier l'avant et l'arrière du vêtement et constituer une seule pièce.



### Côtés

- Poser les pièces devant et dos, endroit contre endroit en superposant les crans d'assemblage (d) et (e).
- Placer des épingles pour maintenir les pièces.
- Coudre en point droit (réaliser des points d'arrêt en début et fin de couture).
- Repasser couture ouverte, ou couture couchée, vous pouvez ensuite surjeter ou finir les bords au point zig zag.

### Epaules

- Même procédé que pour les côtés mais en superposant les épaules cette fois-ci.



ETAPE

# 05a

## Evidente finition bride

Réaliser les finitions de l'encolure et du dos

Régler "les détails qui tuent" en ayant les bords du vêtement les plus propres possible.

### Préparer la goutte d'eau

Repasser en pliant le thermocollant sur lui-même au fur et à mesure à partir du cran de dos (b). Puis replier à nouveau sur lui-même.

### Finitions de l'encolure

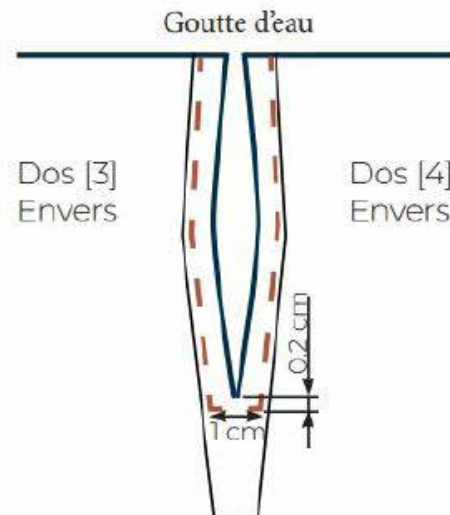
Même procédé que pour la préparation de la goutte.

Puis coudre à 2 mm du bord (couture nervure) de fourlet sur l'envers du tissu.

ATTENTION : Ne pas coudre jusqu'au bout du côté de l'emplacement de la bride. Laissez 3/4cm pour l'insérer en étape 06a.

### Finitions de la goutte d'eau (voir schéma)

En partant du haut du dos, coudre à quelques millimètres du bord (ne pas oublier le point d'arrêt), descendre de 0,2 cm sous le cran (b). Tourner votre tissu à 90° et continuer à surpiquer sur environ 1cm. Tourner à nouveau votre tissu et coudre à nouveau à quelques ml du bord.



ETAPE

# 06a

## Evidente finition bride

Poser la bride et le bouton - Pièce n°5 et 6 et ourlet du bas

Réaliser la fermeture en goutte dans la nuque pour un fini au top !



### La bride

- Plier en deux le ruban.
- Le placer à 1 cm, dans la marge de couture, au niveau de l'encolure. Il doit dépasser de 1 cm.
- Surpiquer pour le maintenir, dans l'alignement de la surpiqûre de la goutte d'eau.

### Le bouton

- Fixer le bouton par un point à la main du côté opposé à la bride.



### Réaliser l'ourlet du bas

- Plier 2 cm à partir du bas du vêtement en vous aidant du fer. Puis replier à nouveau 2 cm.
- Maintenir avec des épingles perpendiculairement au repli pour faciliter la couture.
- Coudre à 2 mm du bord : ne pas faire de point d'arrêt au démarrage mais repasser dans la couture à la fin.



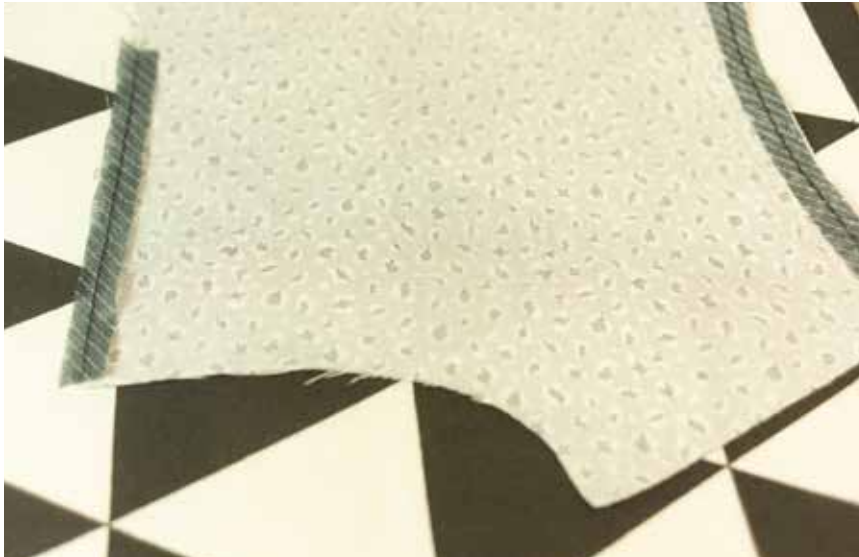


ETAPE

# 02b

## Evidente finition col

Préparer les pièces - Pièces n°2, 3 et 4



- Sur la pièce devant et les 2 pièces du dos : Appliquer le droit-fil thermocollant comme lors de l'échauffement à l'étape 1 au niveau de :
  - des emmanchures
  - du bas du top
  - de la goutte (du cran dos (b) jusqu'à l'encolure)

### ATTENTION :

- Ne pas se tromper de côté pour le thermo : face brillante contre le tissu.
- Ne pas utiliser de vapeur.

### Préparer la goutte

- Prener les 2 pièces dos
- Surjeter ou finir au point zig zag les bords des mi-lieux dos.
- Replier et repasser le thermocollant sur lui-même à partir du cran (b) de la goutte jusqu'à l'encolure sur chacune des pièces dos

Vous pouvez réaliser une piqûre de maintien à 1 cm du bord pour maintenir le tissu

### Les épaules et le dos

- Assembler les côtés et les épaules - Pièces n°2, 3 et 4 : se référer au point 4a

ETAPE

# 03b

## Evidente finition col

Préparer le col étape 1

Préparer le dessous et le dessus de col pour vous faciliter la couture !

### Le dessous de col

- Positionner les 2 pièces de thermocollant: la partie avec la colle sur l'envers du col. Repasser au fer sans vapeur pour les fixer. (photo A & B)  
Vous pouvez aussi poser un morceau tissu sur le col pour éviter le contact direct avec le fer

### Le dessus de col

- Piquer à 1,4 cm du bord bas du col (point d'arrêt en début et fin de couture)
- Pré plier au fer à 1,5 cm le bas du col en vous aidant de la ligne de couture réalisée précédemment. Cette étape vous aidera pour la suite de l'assemblage du col au corps du top. (photo C)

photo A

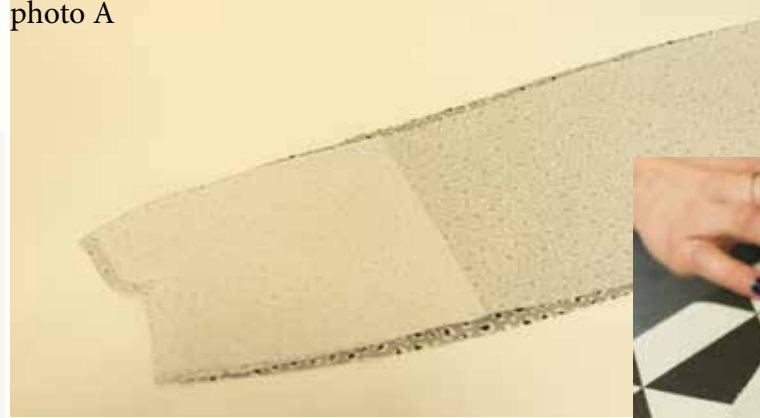


photo B



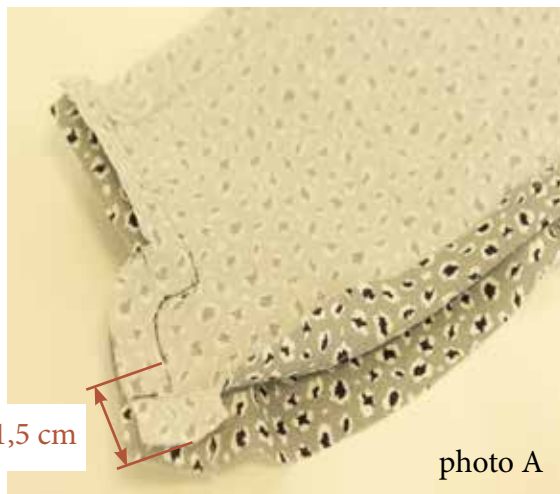
photo C



# ETAPE 04b

## Evidente finition col

### Préparer le col étape 2



- Coudre le tour du col en démarrant et finissant la couture à 1,5 cm du bord (point d'arrêt en début et fin de couture). (photo A)

Vous pouvez tracer le contour du col pour vous aider pendant l'assemblage.  
ATTENTION : la marge de couture pour le tour du col est de 1cm.

- Cranter les angles et le coin de la boutonnière. Dégarnir la boutonnière de moitié (0,5 cm) (c'est à dire enlever aux ciseaux la moitié de la valeur de couture pour que ce soit moins épais ensuite) (photo B)
- Cranter l'arrondi de la boutonnière pour un meilleur rendu
- Retourner le col sur l'endroit : sortir les coins du col et l'arrondi de la boutonnière
- Repasser la couture intérieure du col (photo C)
- Repasser la boutonnière afin d'obtenir un bel arrondi



## Evidente finition col

Assemblage du col au corps du top

On passe à la phase finale d'assemblage du col !

photo A



photo B



photo C



Dans un premier temps, positionner le col (partie thermocollée) endroit contre endroit du top. Suivre le cran de milieu devant, les crans d'épaule et le cran de la boutonnière

Epingler et coudre à 1,5 cm du bord. (photo A)

Positionner la marge de couture vers le haut du col. Puis repasser le col sur l'endroit. L'objectif est de bien dégager la marge de couture pour faciliter le repli du col.

Rabattre le dessus de col sur l'envers du vêtement en vous aidant du repli de 1,5 cm effectué à l'étape 3b.

Bâtir pour bien positionner le col et faciliter la couture (photo B)

\*bâtir: Assembler plusieurs tissus de façon provisoire, à la main, avec de larges points avant. Cela évite que les tissus ne bougent pendant que l'on pique à la machine

Coudre à 2 mm du bord sur l'envers du tissu (couture nervure) d'un bout à l'autre de l'encolure (sans fermer la boutonnière). (photo C)

ETAPE

# 06b

## Evidente finition col

Finitions du col et du dos

photo A



### Coudre la goutte et l'ourlet du bas

- En partant du haut du dos, coudre à quelques millimètres du bord (ne pas oublier le point d'arrêt), descendre de 0,2 cm sous le cran (b). Tourner votre tissu à 90 ° et continuer à surpiquer sur environ 1cm. (photo A)  
Tourner à nouveau votre tissu et coudre à nouveau à quelques millimètres du bord.
- Réaliser l'ourlet du bas > même procédé à l'étape 06a
- Repasser pour finaliser votre couture

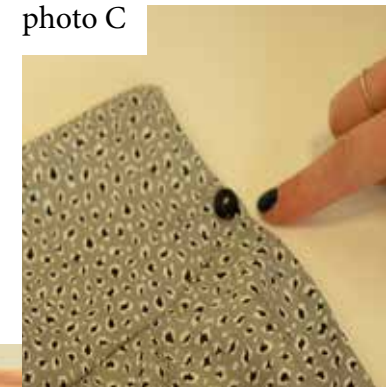
photo B



### Finition de la bouttonnière

- Vous pouvez coudre le bord de la bouttonnière en point invisible pour une jolie finition. (photo B)
- Coudre le bouton sur le bord sans bouttonnière et réaliser la bouttonnière avec votre machine. (photo C)

photo C



### Finition du dos

- Epingler les dos endroit contre endroit en vous aidant des crans d'assemblage (b), (c) et (f).
- Coudre en point droit en n'oubliant pas les points d'arrêt.  
ATTENTION : coudre jusqu'au cran (b).
- Repasser pour ouvrir la couture





2 finitions possibles

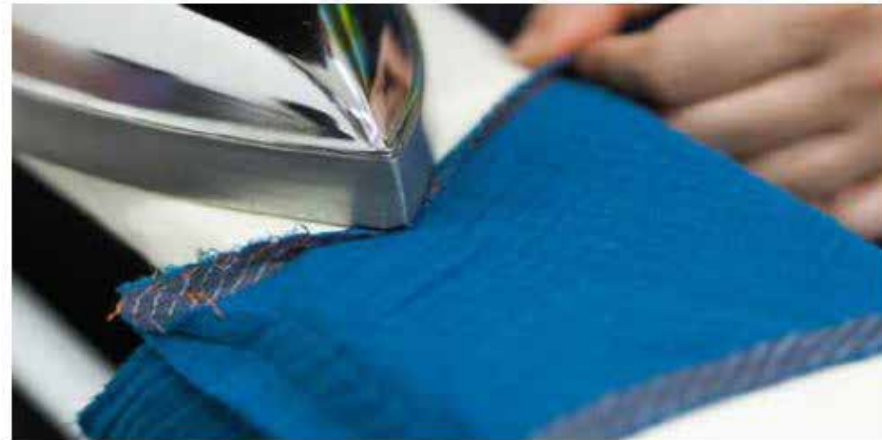
— En vous aidant du fer, replier le thermocollant une fois sur lui même et replier à nouveau

Coudre à 2 mm du bord de l'ourlet sur l'envers du tissu (couture nervure)

OU

— Effectuer un seul repli au fer en vous aidant de la largeur du thermocollant coudre à 0,5 cm du bord sur l'envers du tissu

Repasser pour finaliser votre couture.



## Evidente manches papillon

ETAPE

# 07b

photo A

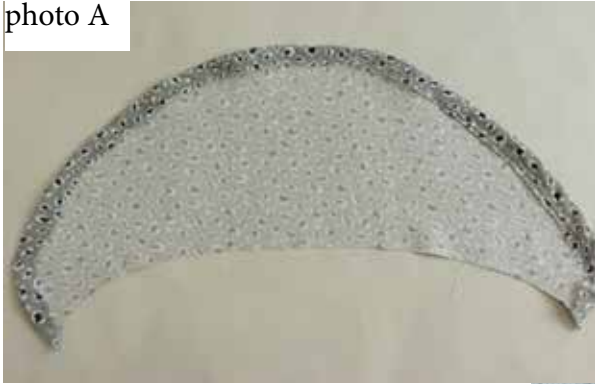


photo B

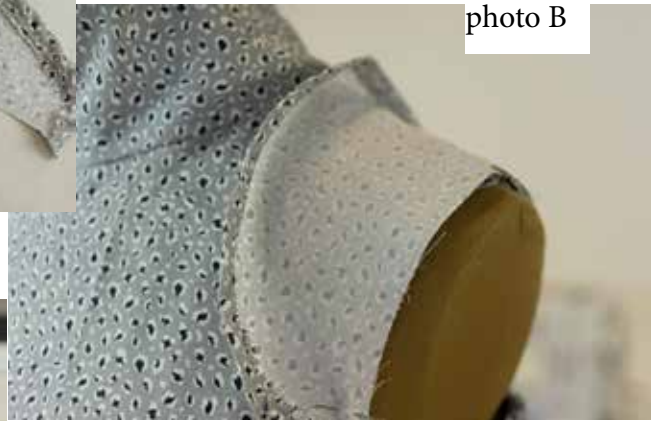
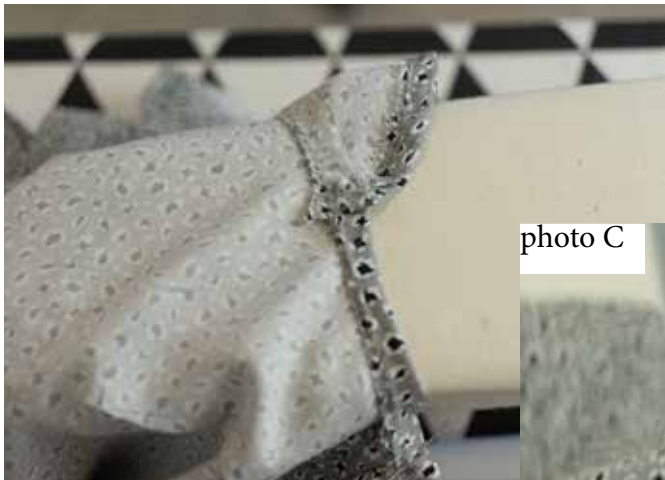


photo C



### Finition du bord de manche

Plusieurs options :

Réaliser un point zig zag sur le bord de la manche

Replier au fer 1 cm

Coudre à 0,5 cm du bord (photo A)

OU

Si vous possédez une surjeteuse, réaliser un point bourdon plus un meilleur rendu

### Assemblage de la manche

Positionner l'endroit de la manche contre l'endroit de l'emmanchure en suivant le cran d'épaule, le cran de l'emmanchure devant et le cran de l'emmanchure dos. (photo B)

Coudre à 1,5 cm du bord en partant d'un cran à l'autre des emmanchures (point d'arrêt en début et fin de couture)

### Finition du bas de l'emmanchure

Replier l'emmanchure au fer en vous aidant du droit fil thermocollant

Coudre à 0,5 cm du bord d'un bout à l'autre des crans d'emmanchure. (photo C)

## Evidente finition manche avec fronces

ETAPE

# 07c

photo A



photo B



### Finition du bord de manches

- Effectuer un premier repli de 0,5 cm puis un second de 0,5 à l'aide du fer (photo A)
- Piquer à 2mm du bord du repli (point d'arrêt en début et fin de couture)
- Réaliser les fils de fronces

Régler la machine sur le point droit le plus large.

Faire 2 passages dans la marge de couture à quelques millimètres de distance en laissant environ 10 cm de fil avant et après la couture. Bien séparer les fils situés sur l'endroit et l'envers du tissu. Envers face à vous, tirer doucement les 2 fils situés sur l'endroit du tissu et réaliser les fronces

Répartir les fronces équitablement. (photo B)

- Positionner l'endroit de la manche contre l'endroit de l'emmanchure en suivant le cran d'épaule, le cran de l'emmanchure devant et le cran de l'emmanchure dos. (photo B)
- Coudre à 1,5 cm du bord en partant d'un cran de l'emmanchure à l'autre cran d'emmanchure en faisant un point d'arrêt en début et fin de couture

### Finition bas de l'emmanchure

- Replier l'emmanchure au fer en vous aidant du droit fil thermocollant
- Coudre à 0,5 cm du bord en partant d'un cran d'emmanchure à l'autre

photo C





# Et maintenant, vous maîtrisez...



Après avoir réalisé votre top en viscose, vous maîtrisez la pince poitrine, la réalisation d'un col et le montage de manches!

Bravo !



*fier*  
*comme un*  
*paon*

vêtements sur-mesure,  
à monter soi-même,  
tout simplement.