

*fier*  
comme un  
*paon*

~~~~~  
Vêtements  
sur-mesure  
à monter  
soi-même,  
tout  
simplement.



Top manches courtes

## La Twistante



Jersey de Coton stretch



**Merci d'avoir choisi de faire  
avec nous le modèle**

## **“La Twistante“**

**Dans ce tutoriel, vous allez  
retrouver les différentes étapes  
de montage dans un découpage  
qui nous a paru le plus simple pour  
arriver à un résultat nickel.**

**Si vous êtes à l'aise en couture,  
n'hésitez pas à réaliser selon  
vos habitudes et aussi de nous  
proposer vos astuces pour faciliter  
encore le montage ou améliorer  
l'esthétique.**



Le travail a été découpé  
de la manière suivante :

---

- 00** S'échauffer
- 01** Fermer les 2 pinces poitrine
- 02** Assembler les épaules
- 03** Faire le décolleté
- 04** Monter les manches à bords rapportés
- 05** Assembler les coutures côtés
- 06** Monter la ceinture
- 07** Faire l'ourlet bas

## ACCESSOIRES INCLUS

Fil

Thermocollant droit fil

## MATÉRIEL À PRÉVOIR

Fer à repasser

Machine à coudre

Épingles

Ciseaux de broderie

## INDICATIONS DE COUTURE

Aiguille universelle ou spéciale jersey 70  
ou 80

Marges de couture : 1.5 cm

Point droit : 4 points/cm

Possible de faire certains montages di-  
rectement à la surjeteuse



# La Twistante

Elégante et confortable, on l'aime pour sa coupe féminine, sa fermeture portefeuille et sa ceinture qui se noue en cintrant la taille pour flatter la silhouette.

On a remarqué ses manches façon kimono ultra confort (et faciles à faire!). Vous aimerez la coudre pour sa simplicité et la porter pour la fierté !

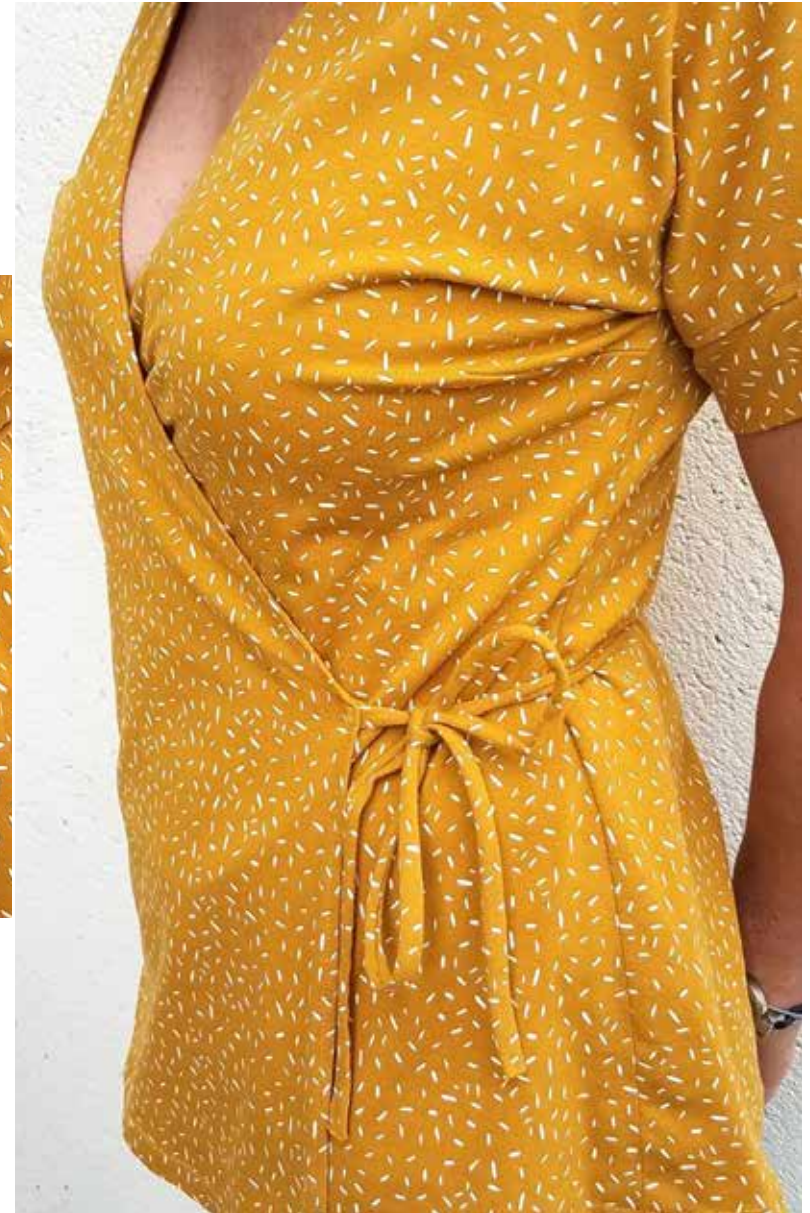
# La Twistante

Ce top intemporel aux airs de printemps peut être réalisée dans pleins de matières différentes !

Nous vous conseillons néanmoins de rester sur des matières jersey, stretch. Du jersey de viscose par exemple ou autre maille.

En illustration le 2ème coloris que nous proposons.

N'hésitez pas à nous faire partager vos créations sur Instagram, on adore voir ce que vous réalisez !



# La rétractation de vos matières



La rétractation de votre tissu est prise en compte dans la mise à mesure.  
C'est après le 1er lavage que vous pourrez apprécier le bien aller de votre vêtement !  
Pour le 1er lavage, nous vous conseillons 2 méthodes selon vos habitudes :

Réalisez le montage et lavez le vêtement une première fois en suivant nos conseils d'entretien  
OU  
Avant le montage, surfilez chaque pièces et les lavez en suivant nos conseils d'entretien

Pour plus d'informations sur la rétractation, n'hésitez pas à lire notre article, [Chérie j'ai rétréci tes habits](#), sur le blog!

## L'entretien de vos matières



### Jersey stretch de coton

Le coton est une matière naturelle plus résistante que la viscose.  
Optez pour un lavage à 30°C, en cycle normal. Préférez tout de même un essorage moyen (à 800tr/min).  
Séchez à l'air libre bien à plat et repassez à température moyenne.

Pour le repassage vous pouvez toujours faire un essai sur votre carré d'entraînement prévu à cet effet également.

ETAPE

00

## S'échauffer

Avant de vous lancer dans le montage, nous vous invitons à un petit échauffement pour prendre en main le tissu.

- Toutes les pièces de votre future robe sont numérotées sur l'endroit du tissu.
- Coudre en point droit sur le carré pour régler la tension du fil (aucune boucle ne doit apparaître sur l'envers). Faire un test également avec le point zig zag.
- Repasser le carré en adaptant la température du fer.
- Ensuite repasser au préalable chaque pièce avant de coudre.

### INDICATIONS DE COUTURE :

- Marges de couture : 1.5 cm
- Point droit : 4 points par cm
- Point zig-zag : longueur 1 mm / largeur 3 mm



## Réaliser les 2 pinces poitrine - Pièce n°3 et 4

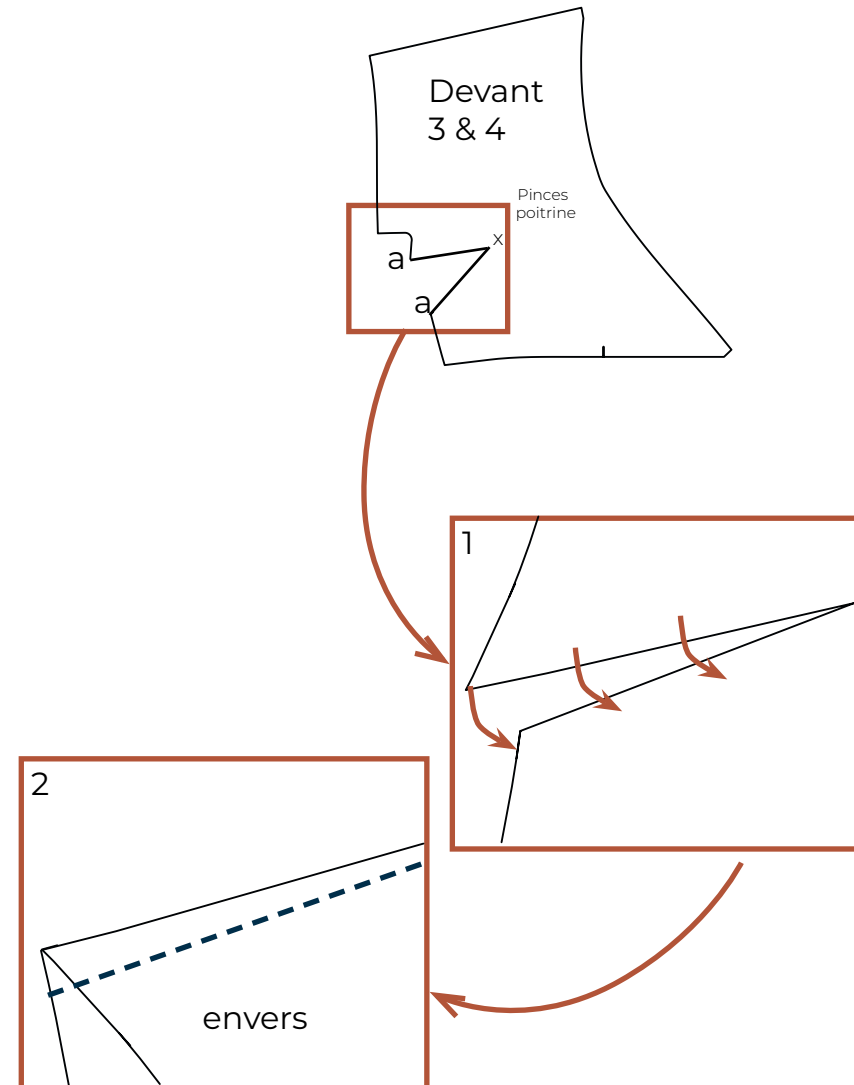
Pour assurer un beau tombé du vêtement en épousant vos formes au plus juste, réaliser les deux pinces poitrine.

Il est possible que votre modèle ne comporte pas de pince dans ce cas passez directement à l'étape suivante.

La pince n'est pas évidée sur les petites tailles car l'excédent de tissu n'est pas important, et donc n'est pas disgracieux au porté. Suivez le même procédé. Il n'y aura pas besoin de surjet.

- 1 : Sur le devant, plier le tissu endroit contre endroit au niveau de la pince évidée : les valeurs de couture doivent se superposer ainsi que les crans (a).
- Placer des épingles le long pour maintenir.
- 2 : Coudre le long jusqu'au pointage et continuer à coudre «dans le vide» sur 2 cm.
- Faire un noeud avec le fil et couper si besoin.
- Repasser la pince avec la valeur de couture vers le bas.

Vous pouvez retrouver notre tuto: [Coudre une pince évidée](#) sur notre chaîne youtube fier comme un paon



ETAPE

# 02

## Assembler les épaules - Pièces n°2, 3 et 4

Faire la couture d'assemblage au niveau des épaules.



- Placer les devants sur le dos endroit contre endroit, bord à bord.
- Il y a quelques millimètres de différence entre la longueur épaule dos et épaule devant : égaliser lors de l'épinglage (tous les 2 à 3 cm). L'embu disparaîtra à la couture.
- Coudre en point droit en n'oubliant pas les points d'arrêt.
- Vous pouvez réaliser cette couture d'assemblage directement à la surjeteuse si vous en avez une.



ETAPE

# 03

Faire le bord de la pièce avant - Pièces n°2, 3 et 4  
Faire le décolleté du top.

- Sur les 2 pièces de devant au niveau de la croisure et sur la pièce de dos au niveau de l'encolure, appliquer le droit-fil thermocollant. Le poser au fur et à mesure en repassant. On le pose sur le bord du tissu sur l'envers.

#### ATTENTION :

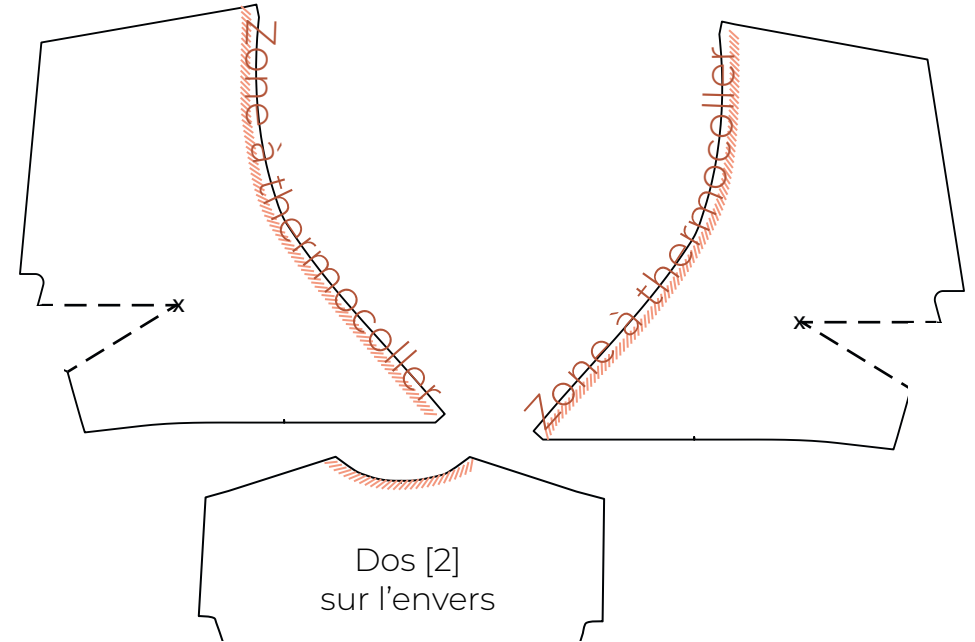
- ne pas se tromper de côté pour le thermo : face brillante contre le tissu.
- ne pas utiliser de vapeur.

- Si besoin, repasser en pliant le thermocollant sur lui-même au fur et à mesure. Puis replier sur lui-même.

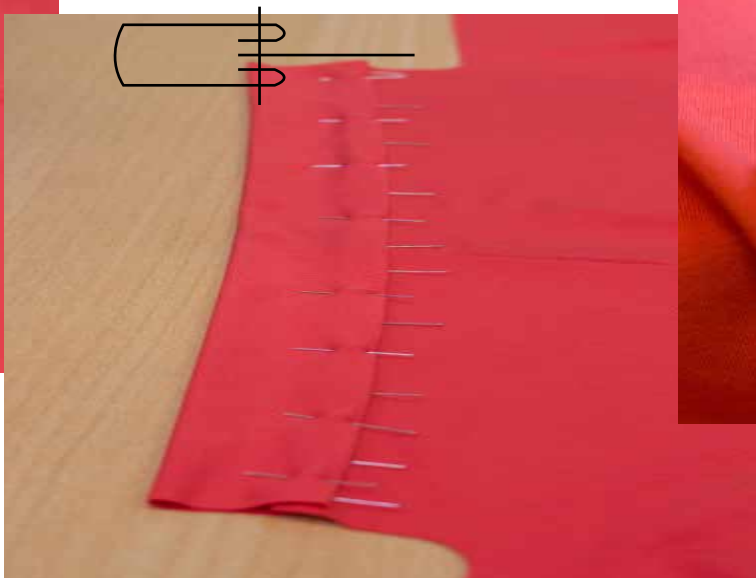
- Coudre à 2 mm du bord (en nervure) de l'ourlet sur l'envers du tissu.

ASTUCE : Ne pas tirer sur le tissu, sinon il y aura un décalage. Afin de libérer de la matière, lever le pied de biche régulièrement ; ça permettra d'éviter les micro-plies sous la couture.

- Repasser ensuite.  
Nous avons créé un tuto vidéo pour [la robe twistante manches courtes](#) qui peut vous aider sur cette partie, vous le retrouverez sur notre chaîne youtube.



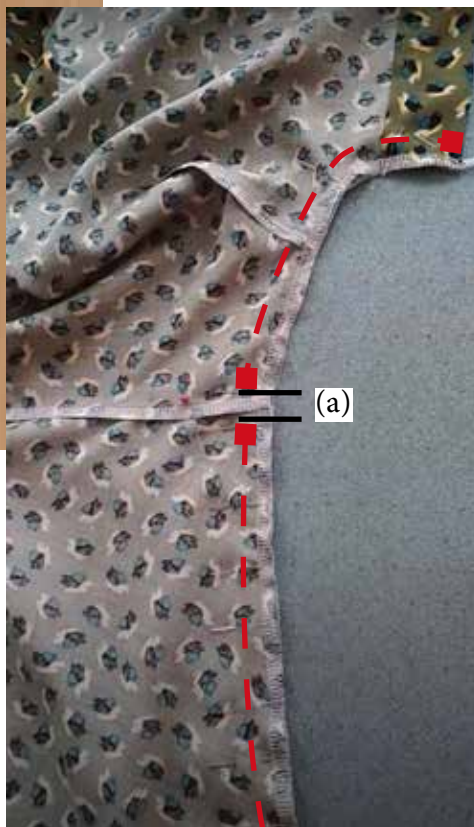
Monter les manches à bords rapportés + côtés - Pièces n°6 et 7  
Pour l'esthétique de la robe, placer les bords de la manche.



- Au fer préparer la valeur de couture de chaque côté du bord. (1.5 cm)
- Poser le bord à cheval sur l'emmanchure en superposant les crans (c) et épingler tout les 2 cm.
- Coudre en point droit sur l'endroit à 0.8 cm en n'oubliant pas les points d'arrêt, en enlevant les épingles au fur et à mesure.
- Bien repasser après.

## Assembler les coutures côtés

Relier le devant et le dos du top



- Pour le côté comportant le double cran (a) faire un surjet sur chaque côté (ou zigzag), (facultatif sur le jersey) placer les pièces devant et dos endroit contre endroit en superposant les crans d'assemblage.
- Epingler tout les 5 cm.  
LAISSER UNE OUVERTURE cran (a):
- Coudre en point droit en faisant un point d'arrêt au début, un autre juste avant le cran (a) du haut, laisser l'espace entre les deux crans (a) libre, puis faire un point d'arrêt sous le cran (a) du bas et continuer la couture de côté jusqu'au bas du top et terminer la couture par un point d'arrêt.
- Pour l'autre côté, vous pouvez épingler, coudre et surjeter après, puisqu'il n'y a pas d'ouverture.
- Repasser la couture vers le dos.

## Monter la ceinture - Pièces n°7 et 8

Cette ceinture fine vous permettra de fermer le top.

- Plier en deux dans le sens de la longueur, marquer au fer. Puis replier les deux bords vers l'intérieur du pli (comme un biais).

- Epingler tous les 5 cm.

- Coudre en point droit, sur toute la longueur, à 0.2 cm du bord, en n'oubliant pas les points d'arrêt.

ASTUCE : Pour libérer de la matière et éviter les micro-plies, lever régulièrement le pied de biche, en gardant l'aiguille de la machine dans le tissu lors de cette opération pour ne pas décaler le point.

- Repasser la couture en plaçant un linge en coton entre le fer et la pièce.

- Placer la ceinture sur 1.5 cm dans la marge de couture du haut de jupe.

NOTE : le petit lien va sur la partie droite de la robe et le plus grand morceau va sur la partie gauche.

- Faire une surpiqûre sur la couture puis repasser.

ASTUCE : Vous pouvez faire la finition du biais à la main en effectuant un point invisible !



ETAPE

# 10

## Faire l'ourlet bas Une finition plus nette.

- Marquer l'ourlet avec le fer, au préalable si besoin. La valeur de couture est de 1,5 cm on va donc plier une première fois sur 0,75 cm puis une seconde fois sur 0,75 cm également.
  - Suivant les crans (e), coudre en point droit à 2mm du bord, sur l'envers, en n'oubliant pas les points d'arrêt.
- ATTENTION : Ne pas tirer sur le tissu, sinon il y aura un décalage.
- Repasser l'ourlet.





## Et maintenant, vous maîtrisez...

Dans votre kit vous disposez également d'un petit bouton en bois gravé des plumes du paon, vous pouvez l'utiliser comme nous sur le modèle du shooting pour customiser votre top. Libre à vous de le disposer où cela vous plaît.

Maintenant que vous avez réalisé votre top La Twistante, vous maîtrisez :

La pince poitrine, la ceinture fine et sa boutonnière et le bord revers de manche !

**De quoi être fier comme un  
paon ... Bravo !**



*fier*  
*comme un*  
*paon*

des vêtements sur-mesure,  
à monter soi-même,  
tout simplement.